



Program rozvoja obce Ábelová na roky 2021 - 2027

Ábelová, 2022

Zámer spracovania PR Obce Ábelová

Tabuľka č. 1

Názov dokumentu	Program rozvoja obce Ábelová na roky 2021 – 2027
Forma spracovania	Externými odborníkmi a zástupcami samosprávy, v zmysle zákona 309/2014 Z.z. ktorým sa mení a dopĺňa zákon č. 539/2008 Z. z. o podpore regionálneho rozvoja a platnej Metodiky na vypracovanie PHRSR
Riadenie procesu spracovania	<ul style="list-style-type: none"> Projekt spracuje pracovná skupina zložená z externého odborníka a volení zástupcovia Obce Ábelová Obyvatelia budú informovaní prostredníctvom úradnej tabule Podnikateľské subjekty a neziskové organizácie budú oslovené ohľadne spolupráce
Obdobie spracovania	Júl 2021 – Máj 2022
Financovanie spracovania	Spracovanie bude financované z projektu „Podpora rozvoja a optimalizácie verejných politík v samosprávach okresu Lučenec“ (Európsky sociálny fond, OP Efektívna verejná správa), kód projektu: 14011APX2

Časový harmonogram spracovania dokumentu

Tabuľka č. 2, prvá časť

Mesiac r. 2021	VII	VIII	IX	X	XI
Úvod					
Analytická časť					
Stratégia obce Ábelová					
Programová časť					
Realizačná časť					
Finančná časť					
Podporné kapitoly					

Tabuľka č. 2, druhá časť

Mesiac r. 2022	I	II	III	IV	V
Úvod					
Analytická časť					
Stratégia obce Ábelová					
Programová časť					
Realizačná časť					
Finančná časť					
Podporné kapitoly					



Metódy zapojenia verejnosti do prípravy PRO

Tabuľka č. 3

Metóda	Informovanie verejnosti	Získavanie názorov verejnosti	Zohľadnenie názorov verejnosti
Úradná tabuľa			
Miestny rozhlas			
Internetová stránka			
Listy/pošta			
Elektronická pošta			
Tlačená verzia PRO			
Elektronická verzia PRO			
Verejné zasadnutie pracovnej skupiny			
Využitie nezávislého facilitátora			

Zoznam členov pracovných skupín

Tabuľka č. 4

Funkcia v strategickom plánovaní	Funkcia v pracovnom zaradení	Meno a priezvisko
Koordinátor	Starosta obce	Jaroslav Maslen
Člen pracovnej skupiny	Zástupca starostu/Poslanec	Ján Sokol
Člen pracovnej skupiny	Poslanec	Pavol Maslen
Člen pracovnej skupiny	Poslanec	Juraj Kováčik
Člen pracovnej skupiny	Poslanec	Peter Čunderlík
Člen pracovnej skupiny	Poslanec	Ján Kováč
Metodik	Strategické plánovanie, analýzy, facilitácia	Haluška Milan, Ing.
Metodik	Prieskum medzi občanmi	Ing. Antónia Medeková



1. ÚVOD – Základné východiská procesu tvorby a obsahu.....	6
2. ANALYTICKÉ VÝCHODISKÁ.....	8
2.1. Zhodnotenie implementácie doterajších stratégií.....	8
2.2. Kľúčové trendy vývoja, ak by sa stratégia PRO neimplementovala.....	8
2.3. Identifikácia vnútorných potenciálov, výziev, limitov a problémov	8
2.4. Analýza východiskovej situácie	9
2.4.1 Zemepisná charakteristika a prírodné zdroje.....	9
2.4.2 Výmera obce a využitie pôdy	11
2.4.3 Demografický vývoj	12
2.4.3.1 Stav a vývoj počtu obyvateľstva	12
2.4.3.2 Veková štruktúra obyvateľstva	14
2.4.3.3 Národnostná štruktúra obyvateľstva	15
2.4.3.4 Náboženská štruktúra obyvateľstva	16
2.4.3.5 Vzdelanostná štruktúra obyvateľstva	17
2.4.4 Trh práce	18
2.4.4.1 Nezamestnanosť	18
2.4.5 Ekonomický rozvoj (ekonomika).....	19
2.4.5.1 Obecný rozpočet.....	19
2.4.5.2 Malé s treďné podnikanie, samostatne hospodáriaci roľníci.....	19
2.4.5.3 Cestovný ruch.....	20
2.4.6 Sociálna infraštruktúra	21
2.4.6.1 Inštitúcie a organizácie.....	21
2.4.6.2 Školstvo	21
2.4.6.3 Sociálna a zdravotná starostlivosť.....	21
2.4.6.4 Služby	22
2.4.6.5 Kultúra a šport.....	23
2.4.6.6 Bývanie.....	23
2.4.6.7 Ochrana a bezpečnosť.....	24
2.4.7 Technická infraštruktúra	24
2.4.7.1 Doprava a cesty.....	24
2.4.7.2 Voda, kanalizácia a plyn.....	25
2.4.7.3 Elektrická energia, osvetlenie a rozhlas	25
2.4.7.4 Informačná spoločnosť a telekomunikácie.....	26
2.4.8 Environmentálna infraštruktúra	26
2.4.8.1 Nakladanie s odpadmi.....	26



2.4.8.2 Kvalita ovzdušia a hluk.....	26
2.4.8.3 Zeleň a verejné priestranstvá.....	27
2.4.9 Manažment a správa obce	27
2.5. Identifikácia výziev, limitov a problémov z vonkajšieho prostredia	27
2.6. Výstupy SWOT analýzy pre voľbu typu stratégie	28
2.7. Výstupy benchmarkingu v kontexte širšieho územia.....	29
2.8. Identifikácia disparít a faktorov rozvoja	29
2.9. Strom výziev a problémov	30
3. ROZVOJOVÁ STRATÉGIA	31
3.1. Vízia rozvoja a hlavný cieľ	31
3.2. Štruktúra priorít a ich väzby.....	31
3.3. Systém cieľov, ich súvislostí, indikátorov a strom cieľov	31
3.4. Strategický prístup pre dosiahnutie vízie	45
3.5. Partneri pre implementáciu PRO	45
4. IMPLEMENTAČNÝ PLÁN	46
4.1. Nástroje na implementáciu stratégie	46
4.2. Systém monitorovania a hodnotenia napĺňania PRO.....	48
5. PLÁN VYUŽITIA ZDROJOV	49
6. RIZIKÁ IMPLEMENTÁCIE A ICH PREVENCIA.....	51
7. RIADENIE IMPLEMENTÁCIE	51
8. ODPORÚČANIA A POŽIADAVKY VYPLÝVAJÚCE Z PRO.....	52
8.1. Odporúčania a požiadavky vyplývajúce zo spracovania PRO.....	52
8.2. Odporúčania a požiadavky pre partnerské a spolupracujúce subjekty.....	52
8.3. Záverečná správa.....	53
9. LITERÁRNE ZDROJE	53
10. PRÍLOHY	54

Program rozvoja obce na roky 2021 - 2027		
Obec Ábelová		
<i>Schválený: uznesením Obecného zastupiteľstva Obce Ábelová č. 20/2022, dňa 30.06.2022</i>		
Plánovacie obdobie	2021 - 2027	
Schvaľovací orgán / orgány	Obecné zastupiteľstvo	
Identifikácia územnej/-ných samospráv/-y, pre ktorý/-é sa dokument spracováva	Obec Ábelová	
Dátum schvaľovania	30.06.2022	
Členovia riadiaceho výboru participatívnej tvorby PRO	V zmysle tabuľky č. 4	
Gestor tvorby PRO a jeho kontaktné údaje	Ing. Milan Haluška, milan.haluska@tomasovce.sk	
Koordinátor tvorby PRO a jeho kontaktné údaje	Jaroslav Maslen, starosta@abelova.sk	
Členovia tímov logistickej podpory	Ing. Dana Gel'hošová Bc. Ľubica Póšová	
Adresa zverejnenia PRO na napr. webovom sídle zadávateľa tvorby stratégie (obcí, miest, VÚC)	www.abelova.sk	
1. ÚVOD - Základné východiská procesu tvorby a obsahu		
1.1. Inštitucionálne východiská (legislatíva, kompetencie, partneri a inštitucionalizované štruktúry partnerstiev)		
1.1.1. Legislatíva upravujúca tvorbu a implementáciu PRO	Zákon č. 539/2008 Z. z o podpore regionálneho rozvoja v znení neskorších predpisov, Metodika a inštitucionálny rámec tvorby verejných stratégií schváleného uznesením vlády SR č. 197/2017 z 26. apríla 2017	
1.1.2. Rozhodovacie kompetencie v oblasti tvorby a implementácie PRO	Obecné zastupiteľstvo Obce Ábelová	
1.1.3. Partneri	Dotknutá verejnosť	Obyvatelia obce Ábelová
	Hlavní aktéri rozvoja	Obyvatelia obce, podnikateľské subjekty, správcovia sietí, vodných plôch a vodných tokov, vlastníci nehnuteľností, neziskové organizácie
	Hlavní sociálno-ekonomickí partneri	Obyvatelia obce, neziskové organizácie
1.1.4 Inštitucionalizované partnerstvá pre tvorbu a implementáciu PRO	<ul style="list-style-type: none"> • ZMON – člen • ZMOS – člen • Oblastná organizácia cestovného ruchu Turistický Novohrad a Podpoľanie – člen • Mikroregión Novohradské podzámčie - člen 	
1.2. Obsahové východiská		

<p>1.2.1. Zdôvodnenie potreby spracovania PRO</p>	<p>Potreba tvorby PRO je daná Zákonom 539/2008 o podpore regionálneho rozvoja, ktorý ukladá obciam povinnosť vypracovávať a aktualizovať PRO podľa potreby. PRO je ťažiskom na napĺňanie vízie ďalšieho smerovania obce. Jeho prostredníctvom bude Obec Ábelová uskutočňovať podporu rozvoja na úrovni rozvoja miestnej samosprávy s dôrazom na sociálnu, hospodársku a environmentálnu sféru. Problémom sa javí možná zmena vedenia obce, ktorá by mohla rozbehnutý rozvoj zastaviť svojou nečinnosťou alebo zmenou myslenia. Aj z tohto dôvodu je PRO obce Ábelová nevyhnutným strategickým materiálom, ktorý určí jej smerovanie na niekoľko rokov. Vypracovanie PRO je takisto podmienkou pre využitie finančných národných zdrojov ako i zdrojov EÚ.</p>
<p>1.2.2. Definícia územia pre spracovanie PRO a územnej štruktúrie stratégie PRO</p>	<p>Kataster obce Ábelová, Okres Lučenec, Banskobystrický kraj</p>
<p>1.2.3. Relevantné vstupy z nadradených programových strategických dokumentov a</p>	<p>Partnerská dohoda SR 2021 - 2027, Vízia a stratégia rozvoja Slovenska do roku 2030, Národná stratégia regionálneho a územného rozvoja Slovenskej republiky do roku 2030, Program hospodárskeho a sociálneho rozvoja BBSK, Stratégia deinštitucionalizácie systému sociálnych služieb a náhradnej starostlivosti v Slovenskej republike, Program odpadového hospodárstva SR na roky 2021 – 2025, Program predchádzania vzniku odpadu SR na roky 2019 – 2025, Vodný plán Slovenska, Plán rozvoja verejných vodovodov a verejných kanalizácií pre územie SR na roky 2021 – 2027, H2ODNOTA JE VODA Akčný plán na riešenie dôsledkov sucha a nedostatku vody a ďalšie sektorové strategické dokumenty</p>
<p>1.2.4. Informácia o procese participatívnej tvorby PRO</p>	<p>Fáza 1.– Identifikácia potreby a impulzov vypracovania PRO a rozhodnutie o začatí prípravných prác – 06/2021 Fáza 2. – Prípravné práce, dotazníkový prieskum, stanovenie predbežnej vízie 07-09/2021 Fáza 3. – Inventarizačná, analytická a prognostická fáza spracovania PRO – 09-10/2021 Fáza 4. – Stanovenie vízie, strategického smerovania, priorít a strategických cieľov PRO – 10-11/2021 Fáza 5. – Návrh vlastnej stratégie – strategického prístupu, postupu a nástrojov na dosiahnutie vízie a cieľov – 12/2021 Fáza 6. – Nastavenie implementácie, financovania, monitorovania a vyhodnocovania PRO – 01-04/2022 Fáza 7. – Prerokovanie a schvaľovanie návrhu PRO – 04-06/2022</p>



2. ANALYTICKÉ VÝCHODISKÁ

2.1. Zhodnotenie implementácie doterajších stratégií

Obec Ábelová patrí medzi malé obce s nízkym počtom obyvateľov, preto nedisponuje finančnými prostriedkami, ktoré by jej umožňovali rýchly rozvoj. Problémom sa javí aj samotné spolufinancovanie projektov, ktoré býva častou podmienkou výziev na podávanie ŽoNFP.

Obec doposiaľ nemala schválený program rozvoja obce a nemala jasne zadefinované strategické ciele. Napriek tomu sa podarilo získať financie z MF SR a následne realizovať rekonštrukciu strechy na budove súp.č.94 v Ábelovej patriacej obci, revitalizovať námestie a vytvoriť oddychovú zónu v centre obce pre obyvateľov, cyklistov a turistov, organizovať podujatie „Týždeň s Timravou“ a v rámci neho uviesť divadelnú hru „Krajina ako na dlani“ o živote Timravy s príspevom Banskobystrického samosprávneho kraja, Mikroregiónu Novohradské podzámčie, KOČR Banskobystrický kraj Turizmus. Pripravovaná monografia o obci Ábelová - „Odkrývanie histórie, kultúry a tradícií“ s príspevom Banskobystrického samosprávneho kraja. Vďaka potenciálu obce, ktorý tkvie v jej geografickej polohe, prírodných pomeroch a kultúrnych tradíciách, je Ábelová obľúbeným cieľom pre rekreáciu a turistiku, čo je základnou myšlienkou strategického rozvoja obce.

2.2. Kľúčové trendy vývoja, ak by sa stratégia PRO neimplementovala

Vzhľadom na preferovaný konzumný spôsob života, najpravdepodobnejší scenár vývoja obce bez implementácie stratégie PRO je znižovanie atraktivity obce pre obyvateľov a pokračovanie negatívnych demografických trendov. Odchod mladých a ekonomicky aktívnych obyvateľov za lepšimi a dostupnejšími službami, za lepšimi životnými podmienkami, by mohol spôsobiť v najpesimistickejšom prípade zánik obce alebo jej pridruženie k inej obci. Ďalšia otázka vzniká pri riešení problému starostlivosti o seniorov, ktorých počet reálne narastá.

Negatívne by pôsobila zanedbaná obec aj na turistov, ktorí sú pre obec Ábelová potenciálnym finančným zdrojom. Návšteva neupravenej a spustnutej obce bez akýchkoľvek služieb, bez atrakcií a lákadiel rôzneho druhu nie je pre turistov atraktívna, aj napriek prírodným podmienkam, ktoré obec ponúka.

V prípade strategického rozhodovania obecného zastupiteľstva o otázkach riadenia obce, by toto rozhodovanie bolo nekoordinované a chaotické, neprispievalo by k jej rozvoju a spolupráci, prinášalo by skôr úpadok a spory.

2.3. Identifikácia vnútorných potenciálov, výziev, limitov a problémov

Pre obec Ábelová je charakteristické vidiecke osídlenie s nízkou hustotou zaľudnenia tradične zameraného na poľnohospodárstvo alebo iný spôsob obživy väčšinou prepojený s prírodou a odlišnou sociálnou štruktúrou od mesta. Veľa ľudí žijúcich v meste si čoraz viac uvedomuje, že súčasný spôsob života v meste je dlhodobo neudržateľný. Prináša tlak spoločnosti, ktorý podporuje vznik falošných

potrieb, pretože ich napĺňanie vyhovuje súčasnej trhovej hospodárskej logike. Tlak vyvíjaný na človeka byť dokonalým, intelektuálnym, sterilným a bezchybným ho núti čoraz častejšie vyhľadávať útočisko v prírode, kde má možnosť spomaliť a žiť spôsobom života, ktorý mu je viac prirodzený. Obec Ábelová dokáže ľuďom z mesta takéto podmienky poskytnúť a v tom vidíme jej vnútorný potenciál. Bolo by však naivné myslieť si, že ľudí zvyknutých na 100% občiansku vybavenosť osloví nehostinné a nekultúrne prostredie. Preto je potrebné vytvoriť v obci podmienky, ktoré ľudí z mesta prilákajú na kratšie, či dlhšie obdobie.

Výziev pre takú malú obec, ako je Ábelová, je niekoľko. Hlavnou výzvou budú finančné zdroje potrebné na revitalizáciu, renováciu, podporu podnikania v obci, či budovanie rôznych atrakcií. Ďalším problémom je slabé podnikateľské zázemie, ktoré by malo byť ťažiskom pre zabezpečenie podmienok pre rozvoj turizmu, cykloturistiky, či dokonca poľovníckej turistiky. V neposlednom rade treba myslieť na to, že seniorov v obci pribúda a je nevyhnutné zabezpečiť starostlivosť o nich.

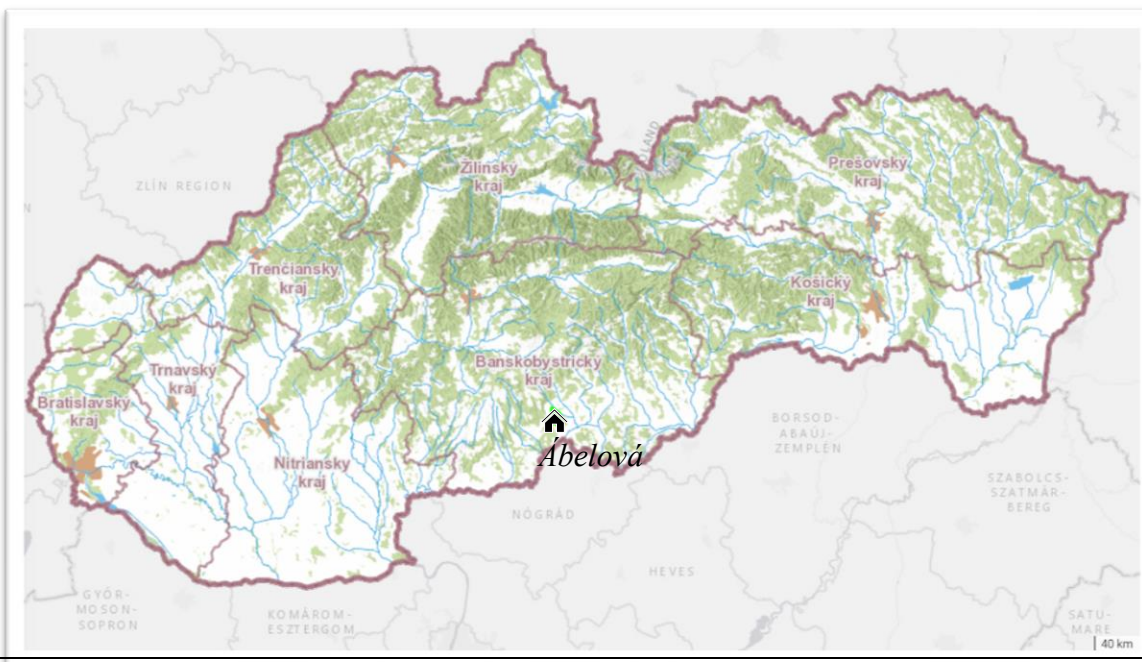
2.4. Analýza východiskovej situácie

2.4.1 ZEMEPISNÁ CHARAKTERISTIKA A PRÍRODNÉ ZDROJE

2.4.1.1 Geomorfologické členenie (poloha) a príroda

Z geografického hľadiska leží obec Ábelová na juhu stredného Slovenska na súradniciach 48°24'39"S 19°25'56"V v úvaline na vyššom chrbte východnej časti Krupinskej planiny. Severovýchod chotára ohraničujú Bralce (817 m n. m.) a južný okraj Dielce (630 m n. m.). Vlastná dedina je približne 550 m n. m., obrátená na západ do údolia Madačky. Obec má tri miestne časti Ábelová, Madačka a Nedelište. Územie je charakteristické vidieckym až lazníckym osídlením, čomu zodpovedá aj obhospodarovanie územia. Hnedé pôdy sú hojne využívané na pestovanie plodín a pastiersky chov dobytka a oviec.

Mapa č. 1: Poloha obce Ábelová v rámci Slovenska





Zdroj: <https://zbgis.skgeodesy.sk/>

Prvá písomná zmienka o obci pochádza z roku 1275, kde sa označuje ako Abelfeuld, v roku 1460 ako Abellehota, Ábelová od roku 1808. Obyvatelia boli roľníci a chovatelia dobytky. Všetky uhorské štatistiky a záznamy, ktoré sa dotýkajú národnostného charakteru Ábelovej, sa zhodujú v tom, že Ábelová bola vždy slovenskou obcou.

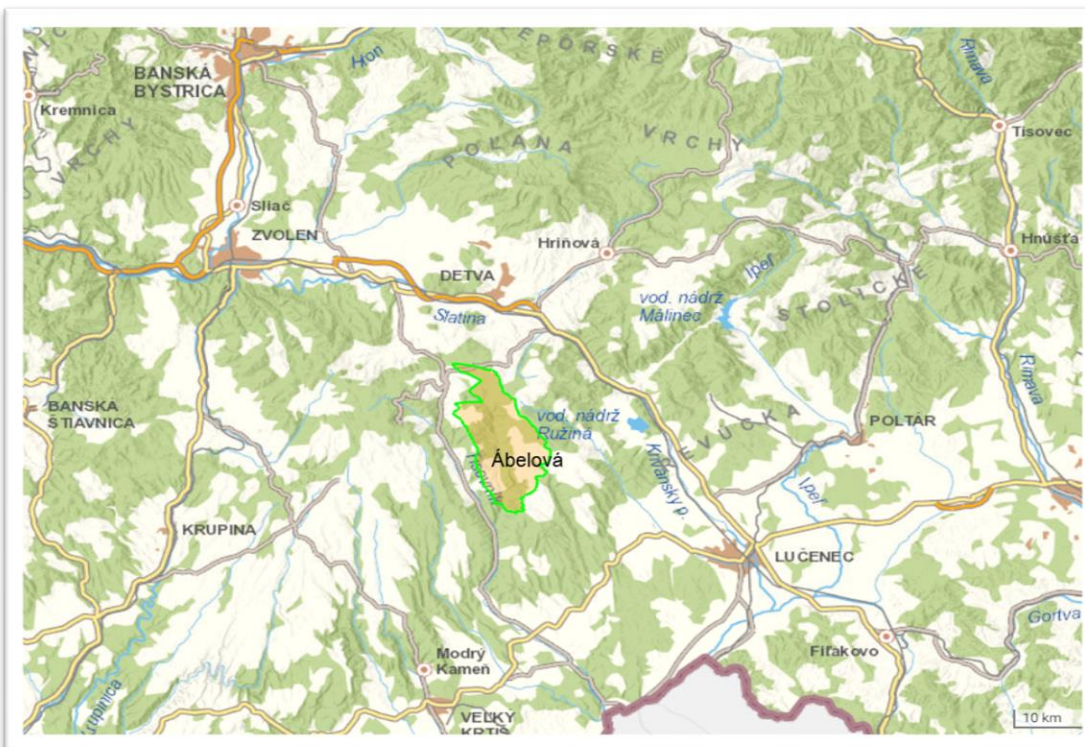
Z administratívneho hľadiska je obec začlenená do okresu Lučenec a Banskobystrického samosprávneho kraja. Nachádza sa cca 37km severozápadne od okresného mesta Lučenec a od Banskej Bystrice 66km juhovýchodne. Dopravnú polohu obce Ábelová možno charakterizovať ako nevýhodnú, keďže leží cca 18km od hlavnej cesty E58, ktorá spája Lučenec a Banskú Bystricu. Vlakové spojenie v obci nie je možné a autobusová preprava do okresného mesta prebieha denne štyrikrát.

Katastrálne územie obce má rozlohu 5 217ha, pričom nadmorská výška je v rozpätí 445 až 740 m.n.m. Povrch chotára tvoria andezitické tufity, tufy a pozostatky andezitových prúdov Javoria. Podľa geomorfologického členenia patrí do oblasti Slovenského stredohoria – celku Ostrôžky. Ostrôžky sú horský krajinný celok budovaný vulkanickými horninami, ktorý vznikol v priebehu neogénu v dôsledku rozsiahlej sopečnej činnosti. Ostrôžky okrem najsevernejšej časti zasahujú celé do Novohradu.

V chotári sú dva využívané pramene medokýša. Obcou preteká Ábelovský potok, ktorý je ľavým prítokom Tisovníka.

V katastri obce sa nenachádza žiadne chránené územie ani územie NATURA 2000, ani iné chránené územia alebo chránené stromy.

Mapa č. 2: Poloha obce Ábelová v okrese Lučenec



<https://zbgis.skgeodesy.sk/>

Obec Ábelová radíme do oblasti mierne teplej horskej klímy s priemernými dennými teplotami 6 - 7°C. Zrážky dosahujú 600 – 700mm ročne. Tieto podmienky umožňujú rast teplomilnej flóry. Je veľmi rôznorodá a pestrá, od skorej jari do neskorej jeseni. Bohato sú zastúpené druhy: iskerník prudký, kotúč poľný, klinček kartuziánsky, horčica obyčajná, bôľhoj lekársky, rumanček pravý, fialka trojfarebná, jesienka obyčajná a iné. Na poliach hlavne na medziach rastie nevädza poľná, čakanka obyčajná, prhľava dvojdomá a mak vlčí. Trávy tvoria veľmi početnú čľaď rastlín na lúkach a pasienkoch. Najviac zastúpené sú: lipnica lúčna, traslica prostredná, ostrica lesná, timotejka lúčna, chlpaňa lesná, psiarka lúčna a reznáčka laločná. Lesy sú predovšetkým na severných úbočiach katastra. Prevládajú bukové a dubové lesy, často premiešané hrabom. Najčastejšie sa vyskytujúce druhy: dub zimný, dub-cer, dub plstnatý, hrab obyčajný, javor tatársky, jaseň manový, lipa veľkolistá i lipa malolistá. Lesy sú predovšetkým hospodárske 84,26% a ochranné 15,74% (zdroj: www.beiss.sk). V katastri obce sa nenachádzajú chránené územia, či chránené stromy, ani územia NATURA 2000.

Listnaté lesy poskytujú dostatok potravy a dobré možnosti úkrytu srnám, diviakom, líške hrdzavej, mačke lesnej, tiež veľkému množstvu vtákov ako kukučka jarabá, sova lesná, vrana túlavá, slávik červienka, pinka lesná, stehlík konopiar, sýkorka a d'ateľ. Z obojživelníkov sa vyskytujú: salamandra škvrnitá, mlok obyčajný, ropucha obyčajná, ropucha zelená, skokan hnedý, skokan štíhly, slepúch lámavý, jašterica obyčajná, jašterica múrová, jašterica zelená, užovka obyčajná, had stromový a zmija obyčajná. Na poliach a okrajoch lesov sú zastúpené zajace, hraboše, jarabice a bažanty .

2.4.2 VÝMERA OBCE A VYUŽITIE PÔDY

Graf č. 1



Zdroj: <http://www.beiss.sk/>, r. 2020

Od roku 2015 je výmera obce nezmenená, minimálne zmeny sú vo využití pôdy. Celková výmera obce je 52 170 765 m². Z nej najväčšiu časť tvorí poľnohospodárska pôda – konkrétne trvalé trávnaté porasty (48%). Druhú najväčšiu zložku tvorí lesná pôda (41,04%). Najmenšiu časť povrchu obce tvoria vodné plochy (0,22 %).

Vlastníctvo a správa pôdy: 97% pôdy je v súkromnom vlastníctve, 3% pôdy vlastní Slovenská republika. V katastri obce hospodári 5 urbárskych združení, 3 samostatne hospodáriaci roľníci, 7 spoločností s ručením obmedzeným.

Využitie pôdy sa od roku 2015 zmenilo v prospech nepoľnohospodárskej pôdy o 2092m².

Tabuľka č. 6

Celková výmera územia obce (v m ²)							
	2015	2016	2017	2018	2019	2020	2021
Poľnohospodárska pôda	27 733 176	27 733 176	27 733 126	27 731 464	27 731 464	27 731 440	27 731 084
z toho: - orná pôda	2 402 471	2 402 471	2 402 471	2 402 471	2 402 471	2 402 471	2 402 471
- chmelnica	0	0	0	0	0	0	0
- vinica	0	0	0	0	0	0	0
- záhrada	284 548	282 914	282 914	282 688	282 688	282 688	282 614
- ovocný sad	2 855	2 855	2 855	2 855	2 855	2 855	2 855
- trvalý trávny porast	25 043 302	25 044 936	25 044 886	25 043 450	25 043 450	25 043 426	25 043 144



Nepoľnohospodárska pôda	24 437 589	24 437 589	24 437 639	24 439 301	24 439 301	24 439 325	24 439 681
z toho: - lesný pozemok	21 413 021	21 413 021	21 413 021	21 413 021	21 413 021	21 413 021	21 413 021
- vodná plocha	117 022	117 022	117 022	117 022	117 022	117 022	117 022
- zast. plocha a nádvorie	1 192 528	1 192 528	1 192 578	1 194 337	1 194 337	1 194 361	1 194 641
- ostatná plocha	1 715 018	1 715 018	1 715 018	1 714 921	1 714 921	1 714 921	1 714 997
Celková výmera	52 170 765	52 170 765	52 170 765	52 170 765	52 170 765	52 170 765	52 170 765

Zdroj: <http://datacube.statistics.sk/>

2.4.3 DEMOGRAFICKÝ VÝVOJ

2.4.3.1 Stav a vývoj počtu obyvateľstva

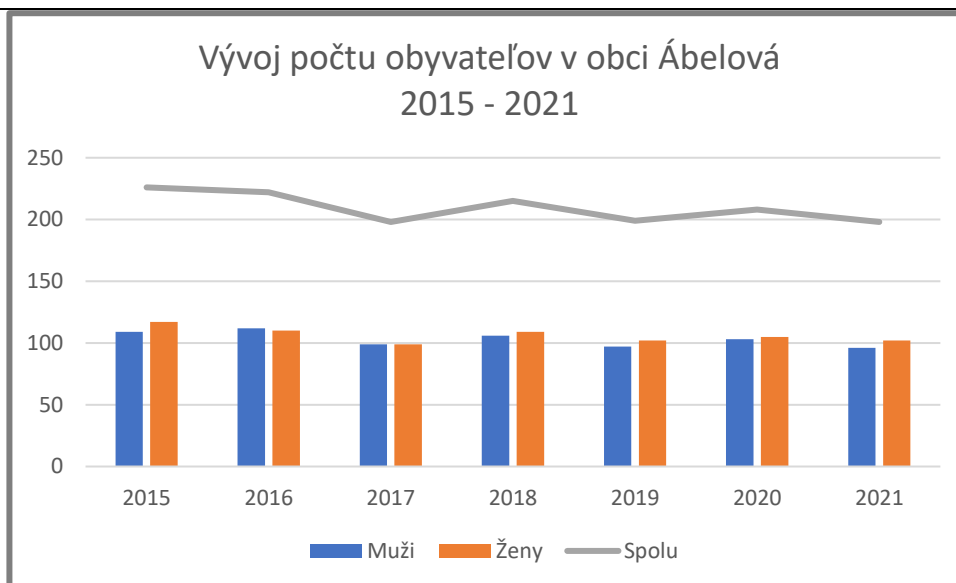
Obec Ábelová patrí z hľadiska počtu obyvateľov do skupiny malých obcí. Demografický vývoj má charakteristiku obecnej komunity. Počet obyvateľov sa tu od roku 2015 znížil. Na tomto úbytku sa podieľala vo väčšej miere migrácia ako prirodzený úbytok obyvateľstva. Štruktúra obyvateľstva obce v členení podľa pohlavia je charakteristická pre vidiecku populáciu na Slovensku, kde počet žien mierne prevyšuje počet mužov (Graf č. 2.).

Tabuľka č. 7: Vývoj počtu obyvateľstva v obci

Kategórie	2015	2016	2017	2018	2019	2020	2021
Počet obyvateľov	226	222	198	215	196	198	208
Počet mužov	109	112	99	106	97	96	103
Počet žien	117	110	99	109	99	102	105

Zdroj: <http://datacube.statistics.sk/>

Graf č. 2:



Zdroj: <http://datacube.statistics.sk/>, vlastné spracovanie

Na rozbor najjednoduchších demografických ukazovateľov v obci Ábelová máme k dispozícii údaje o prírastku / úbytku obyvateľstva za roky 2014 – 2021. K 31.12.2014 mala obec 232 obyvateľov.

Vývoj ukazovateľa prirodzeného prírastku obyvateľstva v obci v sledovanom období je pre obec nepriaznivý. Počet živonarodených obyvateľov prekročil počet zomrelých v obci len v rokoch 2020 a 2021 o jedného obyvateľa. Za sledované obdobie sa v obci narodilo spolu 26 a zomrelo 32 obyvateľov, pričom priemer na 1 rok bol 3,71 narodených a 4,57 zomrelých. Prirodzeným pohybom obyvateľstva (natalita a mortalita) sa ich celkový počet za sledované obdobie znížil o 6.

Pri analýze mechanického pohybu obyvateľstva sa pozornosť sústreďuje predovšetkým na migračný pohyb (migrácia = sťahovanie). Celkový počet prisťahovaných za sledované obdobie je 62 a vystáňovaných 101 obyvateľov. Celkový efekt je negatívny, migráciou sa počet obyvateľov v obci znížil o 37.

V januári 2022, na základe zverejnených výsledkov SODB 2021 Štatistický úrad SR aktualizoval stav obyvateľov k 1. 1. 2021, ktorý je základom pre bilancovanie každoročných počtov obyvateľstva v obciach SR. Podľa tejto aktualizácie mala obec Ábelová k 1.1.2021 219 (nie 198) obyvateľov.

Celkový prírastok obyvateľstva za sledované obdobie je -24.

Tabuľka č. 8: Pohyb obyvateľstva

Kategórie	2015	2016	2017	2018	2019	2020	2021
Živonarodení	4	6	2	3	3	3	5
Zomretí	7	8	4	3	4	2	4
Úbytok/prírastok	-3	-2	-2	0	-1	1	1
Prisťahovaní	2	8	1	35	5	6	5
Vystáňovaní	5	10	23	18	23	5	17

Migračné saldo	-3	-2	-22	17	-18	1	-12
Prírastok/úbytok	-6	-4	-24	17	-19	2	-11

Zdroj: <http://datacube.statistics.sk/>

2.4.3.2 Veková štruktúra obyvateľstva

Veková štruktúra obyvateľstva patrí medzi základné demografické charakteristiky každej populácie, je obrazom demografických procesov z minulosti aj obrazom budúceho vývoja spoločnosti. Všeobecným prejavom demografického vývoja obyvateľstva v obciach je nepriaznivá veková štruktúra z hľadiska produktívnych vekových kategórií. Z dostupných údajov z rokov 2015-2021 obce Ábelová prevládajú obyvatelia v produktívnom veku, ktorí tvorili v r. 2020 52,02 % z celkového počtu obyvateľov a možno konštatovať, že tento podiel je od roku 2014 pomerne stabilný. Pozitívne je, že druhou najpočetnejšou zložkou obyvateľstva v obci sú obyvatelia v predproduktívnom veku (29,30%) a na treťom mieste (18,69%) sú obyvatelia nad 65 rokov života.

Index starnutia (počet osôb v poproduktívnom veku (65+) k osobám v predproduktívnom veku (0-14) v obci dosiahol v roku 2021 hodnotu 70,37, čo je ale v porovnaní s indexom starnutia SR 108,27) v rovnakom roku relatívne priaznivé. Na jedného mladého, predproduktívneho obyvateľa pripadá v obci Ábelová 0,71 obyvateľa v poproduktívnom veku. Obyvateľstvo v obci síce nestarne, ale obnova generácie je pomalá a nezabezpečuje prirodzenú reprodukciu obyvateľstva.

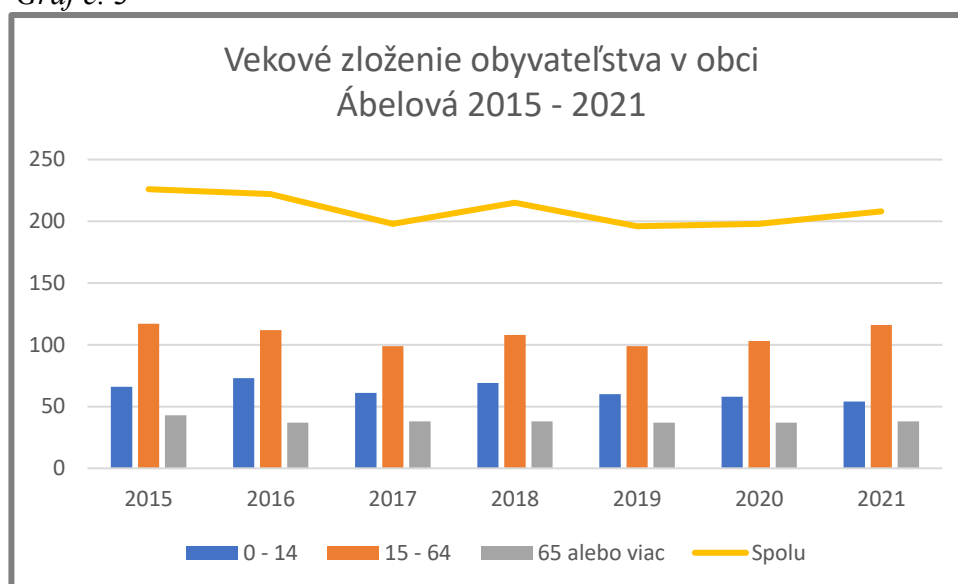
Tabuľka č. 9: Veková štruktúra obyvateľstva

Kategórie	2015	2016	2017	2018	2019	2020	2021
Predproduktívny vek	66	73	61	69	60	58	54
Produktívny	117	112	99	108	99	103	116
Poproduktívny	43	37	38	38	37	37	38
Ukazovatele							
Index starnutia ekonomický %	65,15	50,68	62,30	55,07	61,67	63,79	70,37
Index ekonomického zaťaženia %	93,16	98,21	100	99,07	97,98	92,23	79,31
Index závislosti I. %	56,41	65,18	61,62	63,89	60,61	56,31	46,55
Index závislosti II. %	36,75	33,04	38,38	35,19	37,37	35,92	32,76

Zdroj: <http://datacube.statistics.sk/>



Graf č. 3



Zdroj: <http://datacube.statistics.sk/>, vlastné spracovanie

2.4.3.3 Národnostná štruktúra obyvateľstva

Národnosťou sa rozumie príslušnosť osoby k národu, národnostnej menšine alebo etnickej menšine. Pre určenie národnosti nie je rozhodujúca materinská reč, ani reč, ktorú občan prevažne používa alebo lepšie ovláda, ale jeho vlastné rozhodnutie o príslušnosti k národu, národnostnej menšine alebo etnickej menšine.

Graf č. 4



Zdroj: SODB 2021, vlastné spracovanie



Národnostne možno považovať obec Ábelovú za etnograficky vyrovnanú, nakoľko podľa údajov posledného SODB je podiel slovenskej národnosti 88,13 %, ostatné národnosti považujeme za minoritné. Tieto údaje zodpovedajú aj historickým tvrdeniam o tom, že obec Ábelová bola vždy slovenskou obcou.

Tabuľka č. 10: Národnostné zloženie obyvateľstva

Národnosť	Počet	%
Slovenská	193	88,13
Maďarská	2	0,91
Rómska	3	1,37
Rusínska	1	0,46
Nezistené	20	9,13

Zdroj: SODB 2021

2.4.3.4 Náboženská štruktúra obyvateľstva

Náboženská štruktúra obyvateľstva je heterogénna. Dominuje v nej Evanjelická cirkev augsburského vyznania. Avšak v náboženskej štruktúre obyvateľstva obce Ábelová došlo k výraznej zmene. Kým v roku 2011 (SODB) sa k evanjelickému vierovyznaniu hlásilo 182 obyvateľov, v roku 2021 to bolo o 117 menej. Výrazne sa navýšila skupina obyvateľov, ktorá sa nehlási k žiadnemu vierovyznaniu, je to takmer 38%. Rímskokatolícke náboženstvo tvorí tretiu najpočetnejšiu skupinu obyvateľstva v obci.

V obci je Cirkevný zbor ECAV na Slovensku Ábelová patriaci do Novohradského seniorátu a je administrovaný cirkevným zborom v Tomášovciach. Služby Božie sa konajú každú nedeľu.

Tabuľka č. 11: Obyvateľstvo podľa vierovyznania

Vierovyznanie	Počet	%
Rímskokatolícke	44	20,90
Gréckokatolícke	2	0,91
Evanjelické	65	29,68
Reformovaná kresťanská cirkev	1	0,46
Bratská jednota baptistov v SR	2	0,91
Pohanstvo a prírodné duchovno	1	0,46
Nezistené	21	9,59
Bez vyznania	83	37,90

Zdroj: SODB 2021

V obci sa nachádza evanjelický kostol, klasicistická jednoloďová stavba so segmentovým uzáverom presbytéria a predstavanou vežou z rokov 1826 – 1829. Veža je ukončená barokovou helmicou. Interiér kostola je zaklenutý pruskými klenbami. Nachádza sa tu rokokový oltár, stĺpová architektúra z konca 18. storočia.



Obrázok č. 1



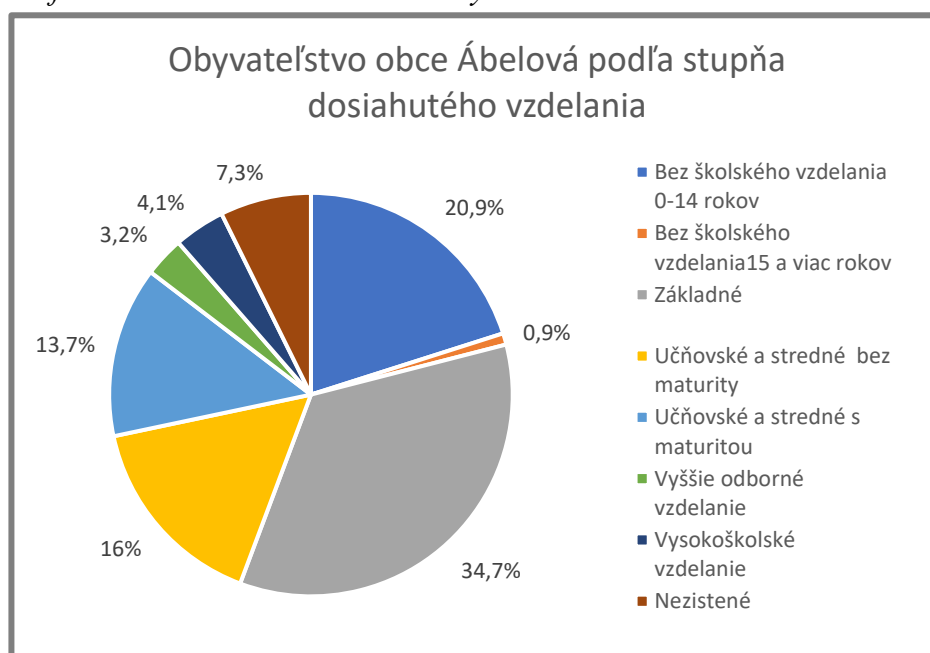
Zdroj: www.abelova.sk

Centrálny obraz Nanebovstúpenie Pána pochádza od banskobystrického maliara S. Letača. Ďalej sa v interiéri nachádza klasicistická kazateľnica z prvej polovice 19. storočia a protestantská empóra nesená vyrezávanými stĺpmi, na ktorej sa nachádzajú maľby života Krista.

2.4.3.5 Vzdelanostná štruktúra obyvateľstva

Vzdelanostná štruktúra obyvateľstva delí populáciu podľa výšky dosiahnutého vzdelania. Vzdelané obyvateľstvo (na každom stupni) je viac informované, rýchlejšie sa zapája do pracovného procesu, skôr nachádza riešenia aj z krízových situácií, je ochotné meniť zamestnania. Vzdelanostná štruktúra obyvateľstva dáva predpoklad k ekonomickému rozvoju obce, vytvára možnosti na trhu práce a ovplyvňuje hospodársku aktivitu obce, najmä záujem o samotné podnikanie.

Graf č. 5: Vzdelanostná štruktúra obyvateľstva



Zdroj: SODB 2021, vlastné spracovanie



V obci Ábelová je vzdelanostná úroveň v porovnaní s ukazovateľmi za SR menej priaznivá. Podľa SODB 2021 má najviac obyvateľov obce ukončené základné školské vzdelanie (76), nasleduje skupina obyvateľov s učňovským alebo stredným vzdelaním bez maturity (35). Úplné učňovské alebo stredné vzdelanie s maturitou má 30 obyvateľov a vysokoškolské vzdelanie dosiahlo 9 obyvateľov obce. Vzdelanostná úroveň obyvateľstva je jednou z najväčších slabín obce. Všetky ukazovatele sú hlboko pod celoslovenským, ale aj regionálnym priemerom. Táto vzdelanostná štruktúra je nevyhovujúca pre momentálne potreby trhu práce, najmä po jej silnej orientácii na vedomostnú spoločnosť a využívanie informačno-komunikačných technológií. Aj keď sa situácia môže zmeniť u detí, problémom zostáva dospelé obyvateľstvo, ktoré by potrebovalo zvýšenie vzdelanostnej úrovne k tomu, aby sa mohla znížiť nezamestnanosť. Chýba systém celoživotného vzdelávania.

2.4.4 TRH PRÁCE

2.4.4.1 Nezamestnanosť

Vysoká miera nezamestnanosti v regióne zaradila okres Lučenec medzi najmenej rozvinuté okresy. Počet nezamestnaných ako aj miera nezamestnanosti v obci Ábelová má za sledované obdobie siedmich rokov klesajúcu tendenciu, avšak nemožno ju považovať za priaznivú. V roku 2020 miera nezamestnanosti v obci dosiahla 20,39%. Je to podstatne viac v porovnaní s mierou nezamestnanosti na Slovensku v roku 2020 (december 2020 7,57%), ale aj s mierou nezamestnanosti v okrese (december 2020 12,03%). Ponuka pracovných miest v obci nie je postačujúca, obyvatelia svoju situáciu riešia dochádzaním za prácou do Lučenca, resp. okolitých obcí.

Tabuľka č. 12: Nezamestnanosť v obci

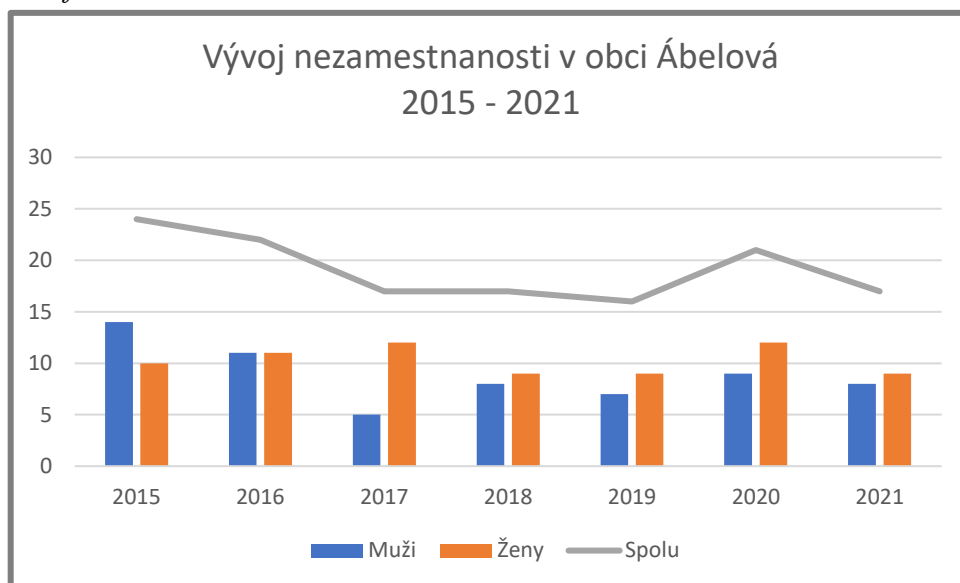
Pohlavie	2015	2016	2017	2018	2019	2020	2021
Evidovaní uchádzači o zamestnanie - muži	14	11	5	8	7	9	8
Evidovaní uchádzači o zamestnanie - ženy	10	11	12	9	9	12	9
Spolu	24	22	17	17	16	21	17

Zdroj: www.upsvr.gov.sk/statistiky

V grafe č. 6 môžeme sledovať vývoj nezamestnanosti z hľadiska ekonomicky aktívnej ženskej a mužskej populácie v obci. Ženy si oveľa častejšie hľadajú zamestnanie ako muži, čo potvrdzuje aj všeobecný trend na Slovensku. Je to dôsledok porušenia základu princípu rovnosti príležitostí na trhu práce, kedy sa často stretávame so zmenou správania sa zamestnávateľov pri zmene rodinného statusu zamestnancov – najmä rodičovstva. V obci Ábelová je to spôsobené aj ponukou pracovných miest, ktoré sú predovšetkým v oblasti poľnohospodárstva a sú teda viac zaujímavejšie pre mužov ako pre ženy.



Graf č. 6: Nezamestnanosť



Zdroj: www.upsvr.gov.sk/statistiky, vlastné spracovanie

2.4.5 EKONOMICKÝ ROZVOJ (EKONOMIKA)

2.4.5.1 Obecný rozpočet

Základným nástrojom finančného hospodárenia obce je rozpočet obce. Obec ho zostavuje podľa ustanovenia § 10 odsek 7) zákona č.583/2004 Z.z. o rozpočtových pravidlách územnej samosprávy a o zmene a doplnení niektorých zákonov v znení neskorších predpisov.

Obec zostavila na rok 2022 vyrovnaný rozpočet vo výške 116 400 €. Najväčšiu časť týchto príjmov tvoria daňové príjmy. Bežné výdavky tvoria 68,6% a kapitálové 31,4% celkových plánovaných výdavkov.

Majetok obce podľa účtovnej závierky 2021 je v hodnote 615 954,76€.

2.4.5.2 Malé a stredné podnikanie, samostatne hospodáriaci roľníci

Dôležitými faktormi pre ekonomický rozvoj obce sú taktiež podmienky pre rozvoj podnikania v obci a podnikateľské aktivity súkromného sektoru. Priamo v obci sa podnikanie sústreďuje predovšetkým do činnosti fyzických osôb zameraných na podnikanie v oblasti obchodu a služieb.

V Živnostenskom registri SR je k 1.5.2022 zapísaných 7 aktívnych živnostníkov a podľa Obchodného registra SR k rovnakému dátumu pôsobí 8 spoločností s ručením obmedzením, pričom 6 z nich má v predmete činnosti okrem iného uvedené poskytovanie služieb v poľnohospodárstve a záhradníctve.



2.4.5.3 Cestovný ruch

Obec Ábelová nie je v súčasnosti významným centrom cestovného ruchu, avšak má predpoklady pre rozvoj turizmu a rekreácie. Predovšetkým v posledných dvoch rokoch (obdobie pandémie ochorenia Covid-19) sa príroda v okolí Ábelovej stala obľúbeným miestom pre relax v prírode.

Prilákať turistov môžu predovšetkým prírodné danosti chotára, ktorý len pol hodinku cesty z okresného mesta Lučenec poskytuje výnimočné prostredie nesúce v sebe atmosféru našich predkov. Ábelová je národopisnou lokalitou so zachovalými materiálnymi a duchovnými prvkami tradičnej roľníckej kultúry. Z architektonických zaujímavostí tu môžeme nájsť zrubové domy so slamenou strechou a roľnícke dvojdomy. Známe sú aj vyšivane ábelovské kroje, ktoré v sebe nesú prvky krojov Novohradu a Detvy. Laznícke prostredie je vhodné na oddych od rušného mestského spôsobu života, psychickú regeneráciu a rozptýlenie od každodenného stresu. Myšlienka rozvoja agroturizmu a turizmu nie je obci Ábelová nová a vyplýva z jej prirodzených daností.

Potenciál vidíme aj v poľovníckej turistike, ktorá je čoraz viac žiadaná. Možné formy sú jednak individuálna poľovačka, spoločná poľovačka a pozorovanie zveri. Poplatkový lov je súčasťou cestovného ruchu už viac ako 100 rokov a obec Ábelová má vhodné podmienky na jeho realizáciu.

Cyklistami a turistami sú využívané viaceré trasy. Obcou prechádza oficiálna cyklotrasa: 55km dlhý okruh Lučenec – Halič – Stará Halič – Budinská Skala – Ábelová – Polichno – po ceste 2661 do Haliče a Lučenca.

Neopomenuteľnou súčasťou histórie obce je aj to, že v Ábelovej pôsobila spisovateľka Božena Slančíková-Timrava a nachádza sa tu jej pamätná izba. Pamätný dom B.S. Timravy bol sprístupnený v roku 1977 ako špecializovaná expozícia venovaná životu a dielu tejto významnej slovenskej prozaičky. Expozícia sídli v budove bývalej školy. Zaujímavým exponátom je spisovateľkina kuchárska kniha a písací stôl, za ktorým pracovala. Pred budovou je umiestnený pomník s bustou od *Karola Dúbravského* z roku 1962. Technický stav budovy a expozície je nevyhovujúci, je potrebná rekonštrukcia.

V obci absentujú možnosti ubytovania, rovnako ako turistická infraštruktúra, značenie a propagácia pre potreby cestovného ruchu. Chýba aj komplexný marketing a poskytovanie informácií o možnostiach v regióne. Je potrebné rozvíjať možnosti kvalitnej pešej a cyklistickej infraštruktúry.

Možné turistické ciele v blízkom okolí:

- Vrch Bralce 817 m n.m. – 8km
- Budinská skala a jaskyňa Jánošíková skrýša 765 m n.m. – 7,6km
- Lysec 716 m n.n. – 7,8km
- Múzeum B.S.Timravy a Timravin náučný chodník v Políchno – 6km
- Tatárske pivnice – 11,4km
- Kaštieľ Divín a zrúcanina Divínskeho hradu – 14,5km
- Haličský zámok – 14,6km

Nakoľko v nedávnom období VUC zrekonštruoval všetky cesty 3. triedy v okolí Ábelovej sa veľmi zvýšil záujem cyklistov o tento kraj. V snahe nadviazať na tento trend obec plánuje vybudovať cyklocestu na Ábelovských lazoch v nádhernom prostredí v lokalite Benčíkovo s krásnymi výhľadmi. Na tento účel obec vysporiadala pozemky pod cestou a vypracovala kompletnú projektovú dokumentáciu.

2.4.6 SOCIÁLNA INFRAŠTRUKTÚRA

2.4.6.1 Inštitúcie a organizácie

Hlavným objektom občianskeho vybavenia v obci je Obecný úrad, ktorý bol sčasti rekonštruovaný – výmena okien a strechy. Súčasný stav nevyhovuje energetickým štandardom, budovu je potrebné zatepliť a zrekonštruovať alebo vymeniť vykurovací systém. Na obecnom úrade sa nachádza okrem administratívnej časti knižnica, sobášna miestnosť a kuchyňa.

Obec Ábelová spravuje:

- obecný úrad
- matriku
- obecnú knižnicu
- obecný cintorín a dom smútku

Najbližšie zastúpenie štátnej správy sa nachádza v meste Lučenec. Jedná sa o Okresný úrad, Úrad práce, sociálnych vecí a rodiny, pobočku finančného riaditeľstva, Sociálnu poisťovňu a i. Taktiež bankový sektor je zastúpený len v Lučenci. V obci sa nenachádza žiadny bankomat. Z hľadiska finančného trhu ako aj z iných hľadísk je pre obec Ábelová centrom peňažníctva a poisťovníctva mesto Lučenec. V Lučenci sa nachádza aj Centrum podpory regionálneho rozvoja okresu Lučenec.

Aktívne organizácie v obci Ábelová:

- Cirkevný zbor ECAV na Slovensku Ábelová
- OZ Sokol Ábelová
- OZ Krajina ako na dlani

Obec Ábelová je členom nasledovných organizácií a združení:

- ZMOS
- ZMON
- Mikroregión „Novohradské podzámčie“ združenie obcí
- OOCR Turistický Novohrad a Podpoľanie

2.4.6.2 Školstvo

V obci sa nenachádza žiadne školské zariadenie. Väčšina detí navštevuje materskú školu a základnú školu v obci Halič, následne pokračujú v štúdiu na stredných školách zväčša v Lučenci.

2.4.6.3 Sociálna a zdravotná starostlivosť

Obec má spracovaný Komunitný plán sociálnych služieb na roky 2018 – 2023 v zmysle § 83 zákona č. 448/2008 Z. z. o sociálnych službách v znení neskorších predpisov.

V obci nie sú dostupné sociálne služby ambulantné ani pobytové a nepôsobia tu žiadni verejní a neverejní poskytovatelia sociálnych služieb. Obyvatelia využívajú dostupné služby v meste Lučenec a okolí. V obci existuje dopyt po sociálnych službách najmä pre seniorov a vzhľadom na negatívny



vývoj demografickej situácie je predpoklad, že tento dopyt bude narastať. V súvislosti s tým Obec podporuje podnikateľský zámer vybudovať DSS pre seniorov z dvoch chátrajúcich bytoviek.

Obec Ábelová zabezpečuje svojim obyvateľom nasledovné sociálne činnosti:

- *posudková činnosť na účely odkázanosti na sociálnu službu* – výkon samosprávy vyplývajúci z §34 a 41 Zákona č. 448/2008 Z.z. o sociálnych službách a o zmene a doplnení zákona č. 455/1991 Zb. o živnostenskom podnikaní (živnostenský zákon) v znení neskorších predpisov,
- *základné sociálne poradenstvo* – v prípade potreby poskytovanie potrebných informácií jednotlivcom, ktorí potrebujú pomoc a podporu v rôznych nepriaznivých sociálnych situáciách
- *výkon osobitného príjemcu prídavku na deti, ktoré zanedbávajú povinnú školskú dochádzku* – činnosť je vykonávaná v spolupráci s ÚPSVaR v Lučenci,
- *výkon osobitného príjemcu dávky v hmotnej núdzi* – činnosť je vykonávaná v spolupráci s ÚPSVaR v Lučenci
- *menšie obecné služby* – činnosť je vykonávaná v spolupráci s ÚPSVaR v Lučenci,
- *návšteva jubilantov, rôzne posedenia s dôchodcami* - aktivita samosprávy pre seniorov v záujme podpory ich integrácie a aktívnej účasti na živote v obci.

V Ábelovej je miestnym obyvateľom poskytovaná aj terénna sociálna práca. Jej hlavným cieľom je komplexné riešenie situácie exklúzie marginalizovaných skupín obyvateľov žijúcich v obci. Prostredníctvom terénnej sociálnej práce sa systematicky prispieva k zlepšeniu kvality života jednotlivcov a rodín v riziku sociálneho vylúčenia. Túto činnosť zabezpečuje ÚPSVaR Lučenec.

Nakoľko sa v obci zdravotnícke zariadenie nenachádza, za zdravotnou starostlivosťou musia obyvatelia obce dochádzať. Najbližšia ambulancia praktického lekára pre dospelých a praktického lekára pre deti a dorast, stomatologická ambulancia a lekáreň sa nachádzajú v takmer 15km vzdialenej Haliči. Najbližšie špecializované lekárske zariadenia ako aj nemocnica sa nachádzajú v Lučenci. Obec má zámer zrekonštruovať budovu, ktorú má vo vlastníctve, na polyfunkčný objekt, v rámci ktorého bude ambulancia všeobecného lekára. Na zriadení a prevádzkovaní ambulancie sa bude podieľať aj BBSK.

Pre účely plánovaného komunitného centra majú slúžiť priestory obecného úradu, ktoré sú momentálne nevyužitú z dôvodu nevyhovujúceho technického stavu budovy (zatekanie strechy, nedostatočná tepelná izolácia a s tým súvisiace nadmerné náklady na kúrenie, potrebná oprava podláh a omietok...).

Podľa kvalifikovaného odhadu publikovaného v Atlase rómskych komunít (2019) žilo v obci Ábelová v čase výskumu z celkového počtu 229 obyvateľov 55% Rómov.

2.4.6.4 Služby

Obec Ábelová patrí medzi „potravinové púšte“, už niekoľko rokov sa tu nenachádza obchod s potravinami. Základné potraviny nakupujú obyvatelia Ábelovej v pojazdných predajniach, ostatné potraviny musia nakupovať v Lučenci alebo okolitých obciach.

V Ábelovej je pobočka pošty, ktorá je otvorená každý pracovný deň od 11:00 do 13:30hod. Priestory pošty sú v zlome technickom stave.

Občianska vybavenosť v obci nie je postačujúca. Obec má zámer zrekonštruovať budovu, ktorú má vo vlastníctve, na polyfunkčný objekt. Priestorová kapacita budovy umožňuje zachovanie poštovej pobočky, vytvorenie ambulancie všeobecného lekára, obchodu, pohostinstva a malej prevádzky (napr. kaderníctva). Prevádzkovatelia budú platiť len energie. Obec im chce týmto spôsobom vyjsť v ústrety (zníženie prevádzkových nákladov). Projektová dokumentácia vrátane stavebného povolenia na



prestavbu budovy je zabezpečená. Služby by boli využívané nielen obyvateľmi Ábelovej (miestne časti Nedelište, Madačka), ale aj Polichna a Lentvory.

V súvislosti so zvyšujúcim sa záujmom turistov o lokalitu Novohradu a konkrétne Ábelovú a okolia vyvstáva potreba vytvorenia ubytovacích kapacít a možností stravovania.

2.4.6.5 Kultúra a šport

Kultúrne podujatia najčastejšie organizuje samotná Obec. Viaceré z nich súvisia so skutočnosťou, že v obci pôsobila spisovateľka Božena Slančíková - Timrava a nachádza sa tu jej pamätná izba. Pamätný dom B.S. Timravy bol sprístupnený v roku 1977 ako špecializovaná expozícia venovaná životu a dielu tejto významnej slovenskej prozaičky. Expozícia sídli v budove bývalej školy. Technický stav budovy je nevyhovujúci. Obec má pripravenú projektovú dokumentáciu na rekonštrukciu objektu a expozície.

- V roku 2021 sa organizoval 1.ročník festivalu Týždeň s Timravou, v rámci ktorého bola uvedená premiéra divadelnej feérie o živote a tvorbe Boženy Slančíkovej – Timravy Krajina ako na dlani. Obec plánuje každoročne pokračovať v organizovaní tohto podujatia v spolupráci s OZ Krajina ako na dlani a OZ Sokol Ábelová.
- Obec Ábelová v spolupráci s Mestom Lučenec, OOCR Turistický Novohrad a Podpoľanie, Cyklistický klub Rimavská Sobota, Bežci Lučenec, OZ Novohrad plánujú každoročné športové podujatie Na streche Novohradu (1.ročník sa uskutočnil v roku 2021).
- Po zrekonštruovaní ciest v katastri obce Ábelová sa zvýšil záujem športových cyklistov o tento región. Obec má vypracovanú projektovú dokumentáciu na vybudovanie Cyklocesty – Ábelovské lazy.
- Pravidelné podujatia: Timravin chodníček, MDŽ, Deň detí, Jánska zábava, Stavanie mája, Stretnutie seniorov pri príležitosti Mesiaca úcty k starším, Mikuláš pre deti
- Iné podujatia: besedy

Na obecnom úrade je umiestnená knižnica, ktorá v súčasnosti nie je využívaná z dôvodu nezájmu obyvateľov.

2.4.6.6 Bývanie

Údaje o stave bytového a domového fondu obce Ábelová sme čerpali z výsledkov SODB 2021. 83,14% domov je vo vlastníctve fyzických osôb. Takmer 98% domového fondu tvoria rodinné domy, 3 domy sú zaradené medzi ostatné budovy na bývanie a 1 dom je bytový.

Bytový fond je celkovo zastaralý. Najviac domov 63,92% (163) bolo postavených v období 1919 – 1945 a 23,92% (61) domov bolo skolaudovaných pred rokom 1919. Od roku 1980 nebol v obci postavený žiaden nový rodinný dom, vo veľkom rozsahu však prebieha rekonštrukcia starých domov, ktoré sú využívané na trvalé bývanie aj na víkendové pobyty (chalupy). Najviac domov bolo opravených (45) v období medzi rokmi 2021 – 2015. Bez rekonštrukcie sa v obci nachádza 124 domov.

V obci Ábelová je časť domov neobývaná. Neobývané rodinné domy sú vhodné na využitie v cestovnom ruchu na ubytovanie v tradičných miestnych domoch. Prírodné podmienky blízkeho okolia poskytovali obyvateľom obce potrebný stavebný materiál, napr. kameň a piesok. Domy sú väčšinou z



kameňa a váľkov. Niektoré z pálených tehál. Problémom využitia týchto domov sú komplikované vlastnícke vzťahy (rozdobenosť vlastníctva a nezáujem vlastníkov o predaj domov). V obci sa nachádzajú voľné pozemky na výstavbu. Súkromný investor pripravuje výstavbu 12 bytových jednotiek.

Graf č. 7



Zdroj: SODB 2021, vlastné spracovanie

2.4.6.7 Ochrana a bezpečnosť

Obec nemá zriadenú obecnú políciu a nemá tu zastúpenie ani štátna polícia. Dobrovoľný hasičský zbor nie je zriadený.

Pre zvýšenie bezpečnosti v obci je potrebná rekonštrukcia verejného osvetlenia. Obec plánuje zabezpečiť kamerový systém.

Cestnú dopravu, vzhľadom na malú frekvenciu, možno považovať za bezpečnú. V obci nie sú nebezpečné úseky, kde by vznikali dopravné nehody. Napriek tomu je potrebné vybudovanie chodníkov, ktoré nie sú postačujúce z hľadiska bezpečnosti vzhľadom na zvyšujúcu sa frekventovanosť dopravy (motocyklisti, cyklisti, osobné autá).

2.4.7 TECHNICKÁ INFRAŠTRUKTÚRA

2.4.7.1 Doprava a cesty

Širšie vzťahy obce Ábelová sú podmienené dopravnými väzbami na sídelnú štruktúru Banskobystrického kraja. Základným druhom dopravy je cestná.

Obcou neprechádza významná cestná komunikácia. V cestnej doprave je pripojenie riešeného územia na hlavnú cestnú sieť zabezpečené cestami III. triedy a Európskou cestou E58 štátna hranica SR/A – Bratislava – Nitra – Zvolen – Rimavská Sobota – Rožňava – Košice – Michalovce – štátna hranica SR/UA. Vo fáze výstavby je rýchlostná cesta R2, úsek Zvolen – Lovinobaňa - Tomášovce.



Nakoľko v nedávnom období VUC zrekonštruoval všetky cesty 3. triedy v okolí Ábelovej sa veľmi zvýšil záujem cyklistov o tento kraj. V snahe nadviazať na tento trend obec plánuje vybudovať cyklocestu na Ábelovských lazoch v nádhernom prostredí v lokalite Benčíkovo s krásnymi výhľadmi. Na tento účel obec vysporiadala pozemky pod cestou a vypracovala kompletnú projektovú dokumentáciu.

Celková dĺžka chodníkov v obci je 180 m, pričom je potrebné zrekonštruovať a dobudovať chodníky vo väčšej časti obce.

Obec je dostupná verejnou autobusovou dopravou, nachádzajú sa tu dve autobusové zastávky. Hromadnú dopravu osôb umožňujú prímestské linky SAD štyrikrát v priebehu pracovných dní a trikrát v dňoch pracovného pokoja.

Cez obec nevedie železničná trať. Najbližšia železničná zastávka je v susednej obci Tomášovce (19 km). Pre výhodnejšie autobusové spojenie občania obce radšej využívajú železničnú stanicu Lučenec (22km) a priamo sa napoja na významný železničný ťah „Bratislava – Zvolen – Lučenec – Košice“.

Najbližšie letiská sú Sliač – 49km a Košice – 175km.

2.4.7.2 Voda, kanalizácia a plyn

Obec Ábelová má vybudovaný obecný vodovod od roku 1958. Zdroj vody – podzemné pramene Osičie, Dolina I a II. Prívodným potrubím je voda privádzaná do úpravne vody a odtiaľ do vodojemu, z ktorého je dopravovaná zásobným potrubím do obce. Vzhľadom na zvyšujúci sa počet porúch na vodovode je potrebná celková rekonštrukcia. V obci sú umiestnené 2 hydranty.

V obci sa pripravuje projekt v rámci zadržovania vody v krajine - výstavba vodnej nádrže. Tento projekt je dôležitý z hľadiska toho že obec už historicky trpí suchom. Výstavba vodnej nádrže zlepší hydrologické pomery aj pre zásobu pitnej vody pre obec, zároveň bude plniť funkciu požiarnej nádrže ako rezerva v prípade požiaru. Jej veľkou devízou bude aj možnosť rekreačného využitia.

Obec Ábelová nemá vybudovanú kanalizačnú sieť ani čističku odpadových vôd. Obyvatelia majú vybudované pri domoch septiky, v mnohých prípadoch len suché WC. Vybudovanie kanalizácie je jedným z prioritných cieľov.

V obci nie je vybudovaný plynovod. Obyvatelia obce vykurojú pomocou tuhého paliva, alebo elektrických kotlov. Spaľovaním veľkého množstva tuhých palív sa znečisťuje prostredie obce a okolitej prírody.

2.4.7.3 Elektrická energia, osvetlenie a rozhlas

Konfigurácia a počet distribučných trafostaníc vyhovuje pre súčasný stav. Distribúcia elektrickej energie v obci je zabezpečená prostredníctvom prevádzkovateľa distribučnej sústavy, spoločnosť Stredoslovenská energetika – Distribúcia, a. s. Sieť je v obci prevedená vzdušným vedením na betónových stĺpoch. Rozvody k odberateľom sú vedené aj zemou. V obci sú umiestnené 3 transformátory.

Obec má vybudovaný drôtový verejný rozhlas. Amplióny sú umiestnené na najfrekventovanejších miestach obce, križovatkách miestnych komunikácií.

Verejné osvetlenie je potrebné zrekonštruovať.



2.4.7.4 Informačná spoločnosť a telekomunikácie

V obci je dostupná pevná i mobilné telefónne siete. Obyvatelia obce využívajú pokrytie mobilných operátorov Orange, T- mobile a O2. Pokrytie telekomunikačnými sieťami v obci je nedostačujúce. Časté sú výpadky signálu. Obec nie je pokrytá 4G sieťou.

Internetové pripojenie poskytujú komerční poskytovatelia. Verejný prístup k internetu nie je zriadený.

2.4.8 ENVIRONMENTÁLNA INFRAŠTRUKTÚRA

2.4.8.1 Nakladanie s odpadmi

V obci je zabezpečený zber a odvoz komunálneho odpadu firmou Mepos Lučenec na skládku Čurgov (kataster Lučenec). Triedená zložka odpadu dosahuje 73 % z celkového množstva vyprodukovaného komunálneho odpadu. Obec momentálne triedi (zabezpečuje triedenie) 5 zložiek odpadov (papier, plasty, sklo, kovy, elektroodpad). Biologicky rozložiteľný odpad obyvatelia obce kompostujú na svojich pozemkoch v kompostoviskách. Zelený biologicky rozložiteľný odpad ako aj drevnú hmotu bioodpadu a drobný stavebný odpad môžu obyvatelia priniesť na miesto dočasného uskladnenia v areáli bývalého poľnohospodárskeho družstva. V obci sa nenachádza uzavretá skládka odpadov ani spaľovňa odpadov.

2.4.8.2 Kvalita ovzdušia a hluk

V obci nie sú žiadne významné zdroje znečistenia. Najproblematickejším faktorom ohrozujúcim kvalitu ovzdušia je kúrenie pevným palivom.

Obr. č. 2

Okres:	Lučenec
Kraj:	Banskobystrický
Obyvatelia:	196

Ovzdušie

Prírodné prvky - antropogénne zmenené

Znečistenie ovzdušia základnými znečisťujúcimi látkami

Znečistenie ovzdušia	
Znečistenie CO	minimálne
Znečistenie SO ₂	minimálne
Znečistenie NO _x	minimálne
Znečistenie PM ₁₀	minimálne

Zdroj: www.beiss.sk, 2019

2.4.8.3 Zeleň a verejné priestranstvá

Územie obce sa nachádza mimo ohrozených oblastí Slovenska z hľadiska narušenia životného prostredia. V blízkosti obce sa nenachádzajú zdroje znečistenia. V obci sa nenachádza územie NATURA 2000, nenachádzajú sa tu chránené stromy ani chránené územia.

Obec priebežne obnovuje a dopĺňa verejnú zeleň, keďže viacerí občania vnímajú výsadbu zelene ako jeden z prvkov zvyšovania kvality života v súvislosti s prašnosťou.

Z verejných priestranstiev je potrebná rekonštrukcia asfaltovej plochy pred budovou Obecného úradu a schodiska medzi touto plochou a cestnou komunikáciou.

2.4.9 MANAŽMENT A SPRÁVA OBCE

Obecné zastupiteľstvo má 5 poslancov. Obec vykonáva samosprávu v zmysle zákona NR SR č. 369/1990 Z. z. o obecnom zriadení. Obec nemá zriadené obecné komisie pri obecnom zastupiteľstve.

Verejné služby v kompetencii obce Ábelová sú poskytované na zmluvnom základe: SSE dodáva elektrickú energiu. Zber tuhého komunálneho odpadu zabezpečuje MEPOS Lučenec. Množstvo služieb zabezpečuje obec svojpomocne. Odhŕňanie snehu v zime zabezpečuje na základe Zmluvy miestna farma.

- celkový počet zamestnancov obce na pracovnú zmluvu – 2
- celkový počet zamestnancov OU v administratíve – 1

Pracovné pozície:

1. starosta obce
2. administratívny pracovník

2.5. Identifikácia výziev, limitov a problémov z vonkajšieho prostredia

- Existencia nepriaznivých demografických tendencií: zvyšovanie poproduktívnej zložky obyvateľov a globálny trend starnutia obyvateľstva.
- Klimatické zmeny.
- Negatívne zmeny v životnom štýle.
- Hospodárske a spoločenské dopady dlhodobej pandemickej situácie ochorenia Covid-19.
- Slabá podpora využívania obnoviteľných zdrojov energie.
- Nedostatok a nedostupnosť (administratívne a byrokratické bariéry) finančných zdrojov na rozvojové zámery obce.
- Trend presunu časti obyvateľstva z miest do okolitých vidieckych obcí s výhodnou polohou a dobrou dostupnosťou.
- Banskobystrický kraj patrí dlhodobo medzi kraje s najväčšou nezamestnanosťou a Lučenec je zaradený medzi najmenej rozvinuté okresy.

2.6. Výstupy SWOT analýzy pre voľbu typu stratégie

Nasledujúca tabuľka zachytáva prehľad hlavných výstupov zhodnotenia výziev, potenciálov, limitov a problémov s využitím SWOT analýzy vrátane z nej vyplývajúceho návrhu strategického prístupu.

Silné stránky	Slabé stránky
<p>Dobrá stav životného prostredia, územie bez environmentálnych záťaží</p> <p>Bohatá fauna a flóra – bohatstvo lovných zvier</p> <p>Dobré predpoklady pre rozvoj cestovného ruchu</p> <p>Dobré podmienky pre horskú cyklistiku</p> <p>Existujúce cyklotrasy a turistické chodníky</p> <p>Existencia pamätného domu B.S. Timravy</p> <p>Pravidelné kultúrne a športové aktivity obecné / regionálne</p> <p>Funkčná webstránka obce</p> <p>Nízka kriminalita v obci</p> <p>Zavedený systém triedeného zberu KO</p> <p>Prítomnosť poľnohospodárskej výroby v obci</p>	<p>Klesajúci počet ekonomicky aktívneho obyvateľstva a negatívny demografický vývoj</p> <p>Nízka vzdelanostná úroveň obyvateľstva</p> <p>Málo pracovných príležitostí v obci a blízkom okolí</p> <p>Chýbajúce sociálne služby terénne, ambulantné aj pobytové ako aj komunitné služby</p> <p>Nedostatočná informovanosť a komunikácia</p> <p>Nedostatočný marketing obce a propagácia atraktivít</p> <p>Nevyhovujúci technický stav Pamätného domu B.S. Timravy</p> <p>Nevyhovujúci stav niektorých komunikácií, chodníkov</p> <p>Zlá dopravná dostupnosť do okresného mesta</p> <p>Nevyhovujúci vzhľad niektorých verejných priestranstiev – chýba údržba a obnova</p> <p>Nevysporiadané majetkovo-právne vzťahy prázdnych domov a niektorých pozemkov</p> <p>Nedostatok investičného kapitálu na vhodnú podporu ekonomických subjektov obce a poľnohospodárskych podnikov</p> <p>Bariéry pri získavaní finančných zdrojov z EÚ a štátneho rozpočtu</p> <p>Nedostatočné odpadové hospodárstvo</p> <p>Existencia čiernych skládok</p> <p>Využívanie fosílnych a tuhých palív v domácnostiach</p> <p>Zlé pokrytie obce internetovými službami</p> <p>Neexistujúca optická sieť</p> <p>Chýbajúci kamerový systém</p> <p>Kataster obce trpí suchom</p>
Príležitosti	Ohrozenia
<p>Využitie daností územia pre rozvoj cestovného ruchu a s tým súvisiaci rozvoj vidieka</p> <p>Možnosti spolufinancovania rozvojových aktivít zo zdrojov EÚ a štátneho rozpočtu</p> <p>Potenciálni investori – firmy, ktoré môžu potenciálne zriadiť prevádzku v obci</p> <p>Existencia turistických atrakcií v blízkom okolí obce</p> <p>Možnosti spolupráce s obcami v rámci regiónu</p> <p>Možnosti rekvalifikácie a ďalšieho vzdelávania obyvateľov</p>	<p>Legislatívne a politické zmeny</p> <p>Byrokratická a administratívna náročnosť pri čerpaní zdrojov EÚ a iných zdrojov</p> <p>Nízky záujem firiem investovať v malých obciach</p> <p>Slabá kúpyschopnosť obyvateľov</p> <p>Odchod mladých a vzdelaných obyvateľov za prácou do miest a zahraničia</p> <p>Zvyšujúca sa nezamestnanosť</p> <p>Nedostatok pracovných príležitostí a s tým súvisiaca pracovná emigrácia obyvateľstva</p> <p>Výkup domov len na rekreačné účely</p> <p>Nedostatok grantových schém a NFP pre rozvoj obce</p> <p>Neúspešnosť pri získavaní finančných grantov</p>

<p>Vybudovanie kanalizácie – príprava projektovej dokumentácie <i>Vybudovanie polyfunkčnej budovy – centrum soc., zdravotníckych a iných služieb</i> Spolupráca s OOCR Turistický Novohrad a Podpoľanie <i>Zapojenie historických daností, tradícií a ľudových zvykov pri rozvoji cestovného ruchu</i> Obnova pamätného domu B.S. Timravy <i>Zvýšenie informovanosti na území</i> Podpora poľovníckeho cestovného ruchu <i>Vybudovanie informačných tabúl v katastri obce</i> Zlepšenie dostupnosti 4G siete <i>Obnova verejného osvetlenia</i> Rekonštrukcia starých domov pre vytvorenie ubytovacích kapacít Výstavba priehrady pre zadržiavanie vody v krajine</p>	<p>Nedostatočná spolupráca obcí pri rozvoji cestovného ruchu v regióne, zlá koncepcia <i>Nevyužívanie existujúcich kultúrnych a prírodných potenciálov obce, nevybudovaná infraštruktúra cestovného ruchu</i> Nerozvinuté malé a stredné podnikanie <i>Zrušenie alebo obmedzenie autobusových spojení</i> Úpadok poľnohospodárskej výroby <i>Nízka disciplína obyvateľov pri nakladaní s odpadom</i> Nezáujem obyvateľov o veci verejné</p>
---	---

Návrh strategického prístupu vyplývajúci zo SWOT analýzy

Výsledkom SWOT analýzy na základe vyhodnotenia jednotlivých silných stránok, príležitostí a hrozieb je navrhnutá STRATÉGIA SPOJENECTVA (slabé stránky prevládajú nad silnými a príležitosti nad hrozbami). Obec by sa mala snažiť využiť príležitosti, ktoré sa jej ponúkajú, no nemá na to dostatočné schopnosti. Svoje slabosti sa musí snažiť odstraňovať, aby jej nebránili v napredovaní. Odporúča sa stratégia spojenectva – nájsť kvalitného a spoľahlivého partnera, ktorý jej pomôže zlepšiť sa a vyniknúť.

2.7. Výstup benchmarkingu v kontexte širšieho územia

Benchmarking predstavuje spôsob určenia cieľa zmeny, tzv. učenie sa od najlepších. Benchmarking je proces porovnávania a merania vlastného vykonávania procesov s porovnateľnými procesmi vo vybraných vedúcich organizáciách; účelom je získanie informácií, kde máme odchýlky, ktoré pomôžu organizácii identifikovať a zaviesť zlepšenia – ide o porovnanie s najlepšimi. V najbližšom okolí sa boria všetky obce s podobnými problémami v úrovni rozvoja, či infraštruktúry a riešia rovnaké problémy. Zo širšieho okolia je možné vybrať obec Tuhár podobnú veľkosťou a polohou voči okresnému mestu, ako obec Ábelová. Tuhár si vďaka mobilizácii vlastného potenciálu a s využitím externých zdrojov dokázal efektívne pomôcť pri realizácii viacerých projektov najmä v oblasti – životné prostredia a verejnej infraštruktúry. Je to príklad toho, že je potrebné byť pripravený a pružne reagovať na zverejnené výzvy na predkladanie žiadostí o NFP. Aj tento dokument by mal napomôcť stať sa lídrom v oblasti – na najbližšie obdobie budú naplánované aktivity, ktoré budú zároveň v súlade s cieľmi programovacích dokumentov pre najbližšie rozpočtové obdobie EÚ.

2.8. Identifikácia disparít a faktorov rozvoja

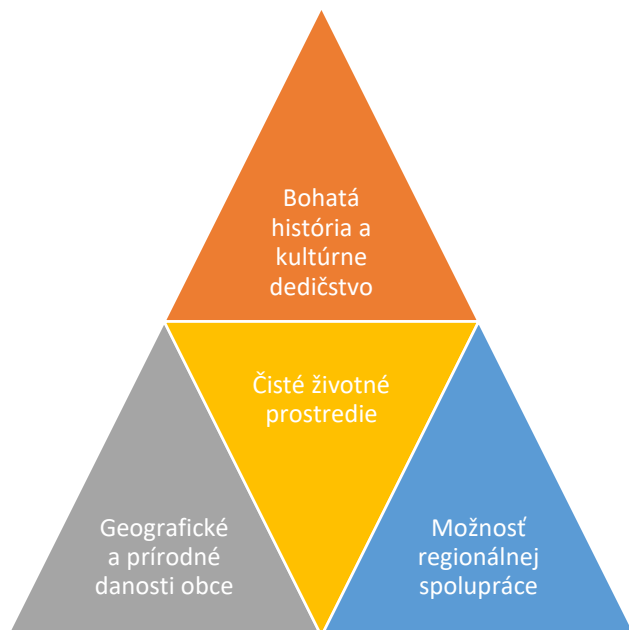
Obec Ábelová svojou polohou poskytuje ideálne miesto pre pokojný neuponáhľaný život. Príjemné je i klimatické podnebie, ktoré poskytuje v lete útočisko pred neznesiteľnými horúčavami

a v zime možnosť užiť si skutočnú zimu so snehom. Má veľký potenciál pre rozvoj cestovného ruchu, najmä v spojitosti so športom – cyklistika, turistika, beh, jazda na koňoch.

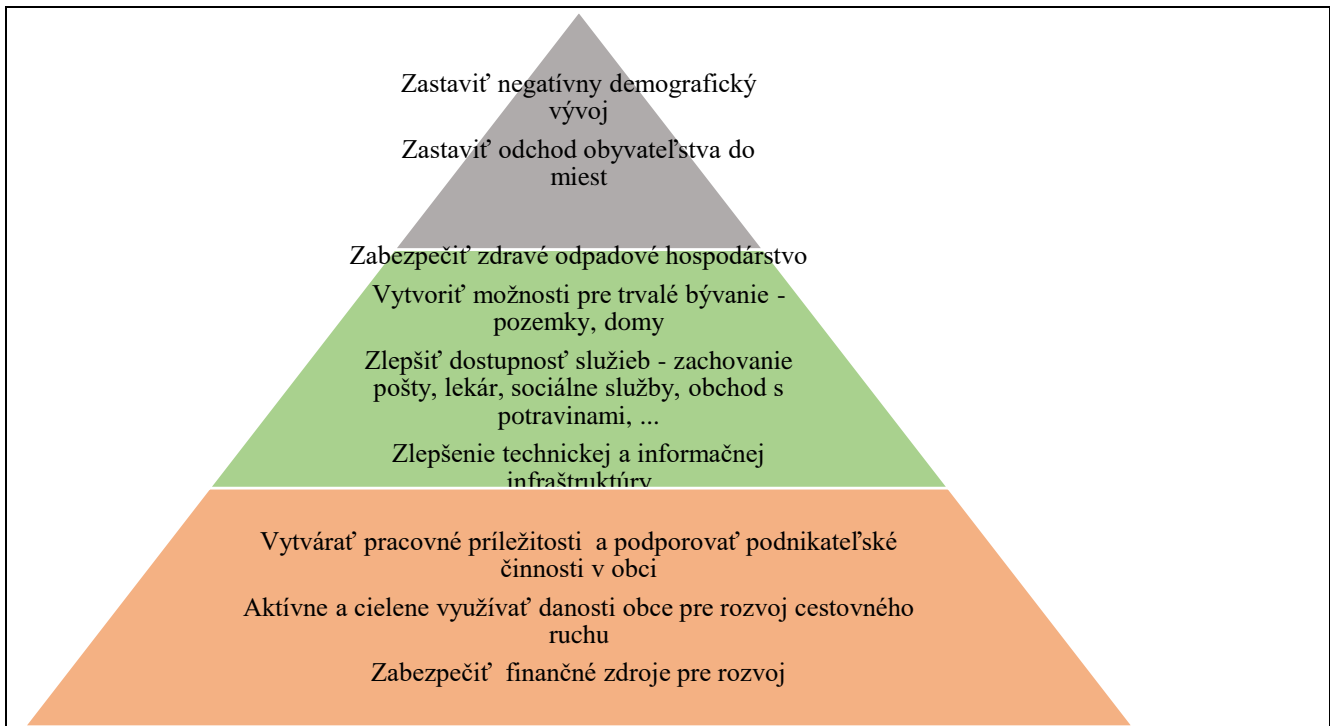
Obec však musí pre svoj rozvoj prilákať nielen turistov a víkendových obyvateľov chát, ale aj ľudí, ktorý preferujú život na vidieku a usadili by sa v Ábelovej natrvalo. Toto je jedna z najväčších výziev pre Obec Ábelová. Významný faktor vplývajúci negatívne na rozvoj obce je nevyhovujúca dopravná dostupnosť, kvalita prístupových ciest. Limitujúcim faktorom je nepriaznivý demografický vývoj a starnutie populácie.

2.9. Strom výziev a problémov

Strom potenciálov



Strom výziev a problémov



3. Rozvojová stratégia

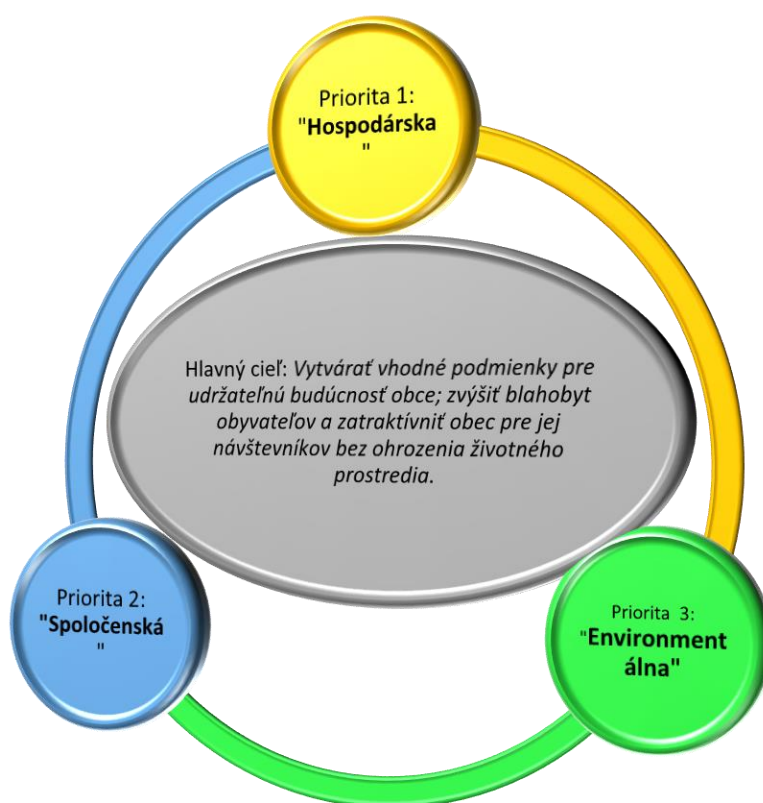
3.1 Vízia rozvoja a hlavný cieľ

Vízia rozvoja: „Ábelová je domov založený na tradíciách a prírodnom bohatstve, ktorý je atraktívny pre život i prácu. Ábelová je miestom oddychu, rekreácie a zdravého životného štýlu.“

Hlavný cieľ: Vytvárať vhodné podmienky pre udržateľnú budúcnosť obce; zvýšiť blahobyť obyvateľov a zatriktívniť obec pre jej návštevníkov bez ohrozenia životného prostredia.

3.2 Štruktúra priorít a ich väzby

Hlavný cieľ bude napĺňaný prostredníctvom realizácie špecifických cieľov združených do 3 oblastí (priorít), ktoré sú rovnocenné a navzájom na seba nadväzujú:



3.3 Systém cieľov, ich súvislostí, indikátorov a strom cieľov

3.3.1 Prehľad strategických a špecifických (operatívnych) cieľov vo väzbe na hlavný cieľ a priority

Vízia rozvoja: „Ábelová je domov založený na tradíciách a prírodnom bohatstve, ktorý je atraktívny pre život i prácu. Ábelová je miestom oddychu, rekreácie a zdravého životného štýlu.“

Hlavný cieľ: Vytvárať vhodné podmienky pre udržateľnú budúcnosť obce; zvýšiť blahobyt obyvateľov a zatriktívniť obec pre jej návštevníkov bez ohrozenia životného prostredia.

Priorita 1: Hospodárska	Priorita 2. Spoločenská	Priorita 3: Environmentálna
Strategický cieľ 1.1 <i>Obec atraktívna pre život a prácu</i>	Strategický cieľ 2.1 <i>Zlepšenie dostupnosti bývania a služieb v obci</i>	Strategický cieľ 3.1 <i>Ochrana životného prostredia a kvality života</i>
<i>Špecifický cieľ 1.1.1 Podpora lokálnej produkcie vo fáze výroby a podpory predaja</i>	<i>Špecifický cieľ 2.1.1</i> <i>Zlepšenie dostupnosti bývania v obci</i>	<i>Špecifický cieľ 3.1.1</i> <i>Zníženie energetickej náročnosti obecných budov a verejnej infraštruktúry</i>
<i>Špecifický cieľ 1.1.2 Podpora agropodnikateľských aktivít v obci formou propagácie</i>	<i>Špecifický cieľ 2.1.2</i> <i>Vytvoriť predpoklady pre efektívne, kvalitné a udržateľné</i>	<i>Špecifický cieľ 3.1.2</i> <i>Racionálne využívanie prírodného potenciálu obce</i>

	<i>služby sociálnej a zdravotnej starostlivosti</i>	
	<i>Špecifický cieľ 2.1.3 Budovanie a rekonštrukcia technickej infraštruktúry v obci (cesty, chodníky, verejné priestranstvá, kanalizácia, vodovod)</i>	<i>Špecifický cieľ 3.1.3 Zelené riešenia a ochrana prírody</i>
	<i>Špecifický cieľ 2.1.4 Podpora vytvárania produktu cestovného ruchu, vrátane budovania cyklistických trás</i>	
	<i>Špecifický cieľ 2.1.5 Podpora udržateľnosti kultúrnych pamiatok</i>	
	<i>Špecifický cieľ 2.1.6 Podpora komunitného života</i>	

3.3.2. Detailný popis strategických a špecifických (operatívnych) cieľov a zapojenia partnerov pre implementáciu PRO

Priorita 1. Hospodárska oblasť

Uvedená prioritná oblasť sa zameriava na podporu podnikania a partnerskej spolupráce s okolitými subjektmi súkromného a verejného sektora. Oblasť pozostáva zo 2. špecifických cieľov:

- Podpora lokálnej produkcie vo fáze výroby aj podpory predaja;
- Podpora agropodnikateľských aktivít v obci formou propagácie.

Priorita 2. Spoločenská oblasť

Prioritná oblasť spoločenská sa sústreďí na rozvíjanie ľudských zdrojov v území obce, čo znamená investovanie do bytovej politiky a podpory individuálnej výstavby, do skvalitnenia a dobudovania občianskej vybavenosti a zabezpečenia primeranej kvality života obyvateľov vo všetkých jeho oblastiach. Rozvíjanie cestovného ruchu, skvalitnenie technickej a dopravnej infraštruktúry a rozvoj komunitného života pozostáva zo 6 špecifických cieľov:

- Zlepšenie dostupnosti bývania v obci;
- Vytvoriť predpoklady pre efektívne, kvalitné a udržateľné služby sociálnej a zdravotnej starostlivosti;
- Budovanie a rekonštrukcia technickej infraštruktúry v obci (cesty, chodníky, verejné priestranstvá, kanalizácia, vodovod);
- Podpora vytvárania produktu cestovného ruchu, vrátane budovania cyklistických trás;
- Podpora udržateľnosti kultúrnych pamiatok.
- Podpora komunitného života.

Priorita 3. Environmentálna oblasť

Obec Ábelová je zelená obec, s minimálnym množstvom negatívnych vplyvov na životné prostredie. Environmentálnu politiku berie ako prirodzenú súčasť života. Obec sa snaží zabezpečiť pre obyvateľov obce a jej návštevníkov zdravé životné prostredie. Dlhodobo ju však trápi nedostatok vody, aj v minulosti trpela suchom. Zámerom obce je vybudovať vodnú nádrž, na zadržiavanie vody, ktorá by zlepšila hydrologické pomery katastra. Táto prioritná oblasť pozostáva z 2. špecifických cieľov:

- Zníženie energetickej náročnosti obecných budov a verejnej infraštruktúry;
- Racionálne využívanie prírodného potenciálu obce;
- Zelené riešenia a ochrana prírody

PRIORITNÁ OBLASŤ	1. Hospodárska						
Špecifické ciele	Doba realizácie	Partneri pre implementáciu PRO		Väzba na výzvy, potenciálny, limity, problémy impulzy na ktoré špecifický cieľ reaguje			
1.1.1 Podpora lokálnej produkcie vo fáze výroby a podpory predaja	1Q 2021 – 4 Q 2027	Hlavný partner	Obec Ábelová, podnikateľské subjekty na území obce, vlastníci pôdy, neziskové organizácie, pozemkové spoločenstvá	- Možnosti spolufinancovania rozvojových aktivít zo zdrojov EÚ - Nedotknutá príroda a zdravé životné prostredie - Možnosti spolupráce s obcami v rámci regiónu - Bariéry pri získavaní prostriedkov z fondov EÚ - Nízky záujem firiem investovať v menších obciach - Nevyužitie prístupných zdrojov pre rozvoj obce vo všetkých smeroch - Nezaujem obcí a miest o spoluprácu pri rozvoji regiónu - Negatívny demografický vývoj			
		Spolupracujúci partneri	Štátne podniky a organizácie, BBSK				
		Väzba na nadradené a sektorálne stratégie		Väzba na ostatné ciele PRO		Očakávaný dopad	
		Stratégia	Väzba	Ciele	Väzba	Cieľová skupina	Predpokladaný dopad na cieľovú skupinu
Partnerská dohoda, Národná stratégia regionálneho rozvoja SR, Program rozvoja vidieka, Stratégia rozvoja udržateľného cestovného ruchu do roku 2030 Program hospodárskeho a sociálneho rozvoja BBSK,	Priamo a nepriamo podporuje naplnenie cieľov v danej oblasti	Ciele: 1.1.2	Podpora lokálnej produkcie vo fáze výroby aj podpory predaja zvýši zamestnanosť a ekonomickú výkonnosť podporených subjektov.	Obyvatelia obce, podnikateľské subjekty	Zvýšenie životného blahobytu obyvateľov, zvýšenie zamestnanosti		

	RIÚS BBK, Stratégie environmentálnej politiky Slovenskej republiky do roku 2030, a ďalšie sektorové strategické dokumenty					
Indikátory viažuce sa ku špecifickému (operatívne) cieľu						
	Názov indikátora	Typ indikátora	Dátový set pre jeho monitorovanie	Vstupná hodnota	Cieľová hodnota	Väzba na nadradené stratégie
	Počet podporených podnikateľských subjektov	Ukazovateľ výsledkový	Evidencia Obecný úrad Ábelová	0	3	áno
	Rast tržieb podnikateľských subjektov	Ukazovateľ dopad	Evidencia Obecný úrad Ábelová	0%	5%	-
Špecifické ciele	Doba realizácie	Partneri pre implementáciu PRO		Väzba na výzvy, potenciálny, limity, problémy impulzy na ktoré špecifický cieľ reaguje		
1.1.2 Podpora agropodnikateľských aktivít v obci formou propagácie	1Q 2021 – 4 Q 2027	Hlavný partner	Obec Ábelová Podnikateľské subjekty na území obce Vlastníci pôdy Neziskové organizácie Pozemkové spoločenstvá	<ul style="list-style-type: none"> - Možnosti spolufinancovania rozvojových aktivít zo zdrojov EÚ - Nedotknutá príroda a zdravé životné prostredie - Možnosti spolupráce s obcami v rámci regiónu - Bariéry pri získavaní prostriedkov z fondov EÚ - Nízky záujem firiem investovať v menších obciach - Nevyužitie prístupných zdrojov pre rozvoj obce vo všetkých smeroch - Nezaujem obcí a miest o spoluprácu pri rozvoji regiónu - Negatívny demografický vývoj 		
		Spolupracujúci partneri	Štátne podniky a organizácie, BBSK			
	Väzba na nadradené a sektorálne stratégie		Väzba na ostatné ciele PRO		Očakávaný dopad	
	Stratégia	Väzba	Ciele	Väzba	Cieľová skupina	Predpokladaný dopad na cieľovú skupinu
Partnerská dohoda, Národná stratégia regionálneho rozvoja SR, Program rozvoja vidieka, Program hospodárskeho a sociálneho	Priamo a nepriamo podporuje naplnenie cieľov danej oblasti	Ciele: 1.1.1	Podpora agropodnikateľských aktivít v obci formou propagácie zvýši zamestnanosť a	Občania obce, Podnikateľské subjekty, Návštevníci obce	Zvýšenie blahobytu a životnej úrovne obyvateľov, zvýšenie zamestnanosti.	

	rozvoja BBSK, RIÚS BBK, Rozvoj cyklistickej dopravy na území BBSK, Plán udržateľnej mobility BBSK, Stratégia environmentálnej politiky Slovenskej republiky do roku 2030, a ďalšie sektorové strategické dokumenty			ekonomickú výkonnosť podporených subjektov.		
Indikátory viažuce sa ku špecifickému (operatívne) cieľu						
	Názov indikátora	Typ indikátora	Dátový set pre jeho monitorovanie	Vstupná hodnota	Cieľová hodnota	Väzba na nadradené stratégie
	Počet marketingových aktivít – podujatí s prezentáciou produktov	Ukazovateľ výsledkový	Evidencia Obecného úradu Ábelová	0	5	-
PRIORITNÁ OBLASŤ		2. Spoločenská				
Špecifické ciele	Doba realizácie	Partneri pre implementáciu PRO		Väzba na výzvy, potenciálny, limity, problémy impulzy na ktoré špecifický cieľ reaguje		
2.1.1 Zlepšenie dostupnosti bývania v obci	1Q 2021 – 4 Q 2027	Hlavný partner	Obec Ábelová Podnikateľské subjekty na území obce Vlastníci pôdy Neziskové organizácie Pozemkové spoločenstvá	<ul style="list-style-type: none"> - Možnosti spolufinancovania rozvojových aktivít zo zdrojov EÚ - Nedotknutá príroda a zdravé životné prostredie - Využitie potenciálu domového fondu obce - Osloviť obyvateľov miest a ponúknuť im možnosť vidieckeho bývania - Bariéry pri získavaní prostriedkov z fondov EÚ - Nízky záujem firiem investovať v menších obciach - Nevyužitie prístupných zdrojov pre rozvoj obce vo všetkých smeroch - Ohrozenie životného prostredia pri nezlepšení prístupu k jeho ochrane - Negatívny demografický vývoj 		
		Spolupracujúci partneri	Štátne podniky a organizácie, BBSK			
	Väzba na nadradené a sektorálne stratégie		Väzba na ostatné ciele PRO	Očakávaný dopad		

Stratégia	Väzba	Ciele	Väzba	Cieľová skupina	Predpokladaný dopad na cieľovú skupinu
Partnerská dohoda, Národná stratégia regionálneho rozvoja SR, Program rozvoja vidieka, Program hospodárskeho a sociálneho rozvoja BBSK, RIÚS BBK, Stratégia environmentálnej politiky Slovenskej republiky do roku 2030, a ďalšie sektorové strategické dokumenty	Priamo a nepriamo podporuje naplnenie cieľov danej oblasti	Ciele: 1.1.1, 1.1.2, 2.1.2, 2.1.3, 2.1.4, 2.1.5	Zlepšenie dostupnosti bývania v obci podporí celkový rozvoj obce.	Občania obce	Zvýši sa množstvo možností na trvalé bývanie v obci. Pozitívny vplyv na demografický vývoj.
Indikátory viažuce sa ku špecifickému (operatívne) cieľu					
Názov indikátora	Typ indikátora	Dátový set pre jeho monitorovanie	Vstupná hodnota	Cieľová hodnota	Väzba na nadradené stratégie
Počet podporených projektov pre výstavbu a obnovu bývania	Ukazovateľ výsledkový	Evidencia Obecný úrad Ábelová	0	1	áno
Počet vybudovaných bytových jednotiek	Ukazovateľ výsledkový	Evidencia Obecný úrad Ábelová	0	12	-
Špecifické ciele	Doba realizácie	Partneri pre implementáciu PRO	Väzba na výzvy, potenciálny, limity, problémy impulzy na ktoré špecifický cieľ reaguje		
2.1.2 Vytvoriť predpoklady pre efektívne, kvalitné a udržateľné služby sociálnej a zdravotnej starostlivosti	1Q 2022 – 4 Q 2027	Hlavný partner	Obec Ábelová Podnikateľské subjekty na území obce Vlastníci nehnuteľností Neziskové organizácie	<ul style="list-style-type: none"> - Možnosti spolufinancovania rozvojových aktivít zo zdrojov EÚ - Nedotknutá príroda a zdravé životné prostredie - Využitie potenciálu domového fondu obce - Osloviť obyvateľov miest a ponúknuť im možnosť vidieckeho bývania - Bariéry pri získavaní prostriedkov z fondov EÚ - Nízky záujem firiem investovať v menších obciach - Nevyužitie prístupných zdrojov pre rozvoj obce vo všetkých smeroch - Ohrozenie životného prostredia pri nezlepšení prístupu k jeho ochrane 	
		Spolupracujúci partneri	Štátne podniky a organizácie,		

			BBSK	- Negatívny demografický vývoj		
Väzba na nadradené a sektorálne stratégie		Väzba na ostatné ciele PRO		Očakávaný dopad		
Stratégia	Väzba	Ciele	Väzba	Cieľová skupina	Predpokladaný dopad na cieľovú skupinu	
Partnerská dohoda, Národná stratégia regionálneho rozvoja SR, Program hospodárskeho a sociálneho rozvoja BBSK, RIÚS BBK, Stratégia environmentálnej politiky Slovenskej republiky do roku 2030, a ďalšie sektorové strategické dokumenty	Priamo a nepriamo podporuje napĺňanie cieľov v danej oblasti	Ciele: 1.1.1, 1.1.2, 2.1.1, 2.1.3, 2.1.4, 2.1.5, 3.1.2	Nepriamo podporuje splnenie daných cieľov	Obyvatelia obce, podnikateľské subjekty	- zvýšenie životnej úrovne obyvateľstva, - rozšírenie služieb - zvýšenie zamestnanosti - zlepšenie zdravia a sociálnej starostlivosti	
Indikátory viažuce sa ku špecifickému (operatívne) cieľu						
Názov indikátora	Typ indikátora	Dátový set pre jeho monitorovanie	Vstupná hodnota	Cieľová hodnota	Väzba na nadradené stratégie	
Počet novovytvorených pracovných miest v danej oblasti	Ukazovateľ výsledkový	Úrad práce sociálnych vecí a rodiny	0	1	áno	
Počet novozavedených služieb (ambulancia, obchod, soc. služby,...)	Ukazovateľ výsledkový	Evidencia Obecného úradu Ábelová	0	1	áno	
Špecifické ciele	Doba realizácie	Partneri pre implementáciu PRO		Väzba na výzvy, potenciálny, limity, problémy impulzy na ktoré špecifický cieľ reaguje		
2.1.3. Budovanie a rekonštrukcia technickej infraštruktúry v obci (cesty, chodníky, verejné priestranstvá, kanalizácia, vodovod)	1Q 2022 – 4 Q 2027	Hlavný partner	Obec Ábelová, Podnikateľské subjekty na území obce, Vlastníci nehnuteľností Neziskové organizácie Pozemkové spoločenstvá	- Možnosti spolufinancovania rozvojových aktivít zo zdrojov EÚ - Nedotknutá príroda a zdravé životné prostredie - Využitie potenciálu domového fondu obce - Osloviť obyvateľov miest a ponúknuť im možnosť vidieckeho bývania - Bariéry pri získavaní prostriedkov z fondov EÚ - Nízky záujem firiem investovať v menších obciach - Nevyužitie prístupných zdrojov pre rozvoj obce vo všetkých smeroch		

	Spolupracujúci partneri	Štátne organizácie, BBSK	- Ohrozenie životného prostredia pri nezlepšení prístupu k jeho ochrane - Negatívny demografický vývoj		
Väzba na nadradené a sektorálne stratégie		Väzba na ostatné ciele PRO		Očakávaný dopad	
Stratégia	Väzba	Ciele	Väzba	Cieľová skupina	Predpokladaný dopad na cieľovú skupinu
Partnerská dohoda, Národná stratégia regionálneho rozvoja SR, Program hospodárskeho a sociálneho rozvoja BBSK, Stratégie environmentálnej politiky Slovenskej republiky do roku 2030, a ďalšie sektorové strategické dokumenty	Priamo a nepriamo podporuje napĺňanie cieľov v danej oblasti	Ciele: 1.1.1, 1.1.2, 2.1.1, 2.1.3, 2.1.4, 2.1.5, 3.1.2	Budovanie a rekonštrukcia technickej infraštruktúry v obci nepriamo podporí splnenie daných špecifických cieľov.	Obyvatelia obce, návštevníci, podnikateľské subjekty	- zvýšenie životnej úrovne obyvateľstva, - zlepšenie dostupnosti a kvality verejných služieb
Indikátory viažuce sa ku špecifickému (operatívne) cieľu					
Názov indikátora	Typ indikátora	Dátový set pre jeho monitorovanie	Vstupná hodnota	Cieľová hodnota	Väzba na nadradené stratégie
Dĺžka vybudovaných a obnovených chodníkov	Ukazovateľ výsledkový	Evidencia Obecný úrad Ábelová	0	Podľa PD	áno
Dĺžka vybudovaných a obnovených komunikácií	Ukazovateľ výsledkový	Evidencia Obecný úrad Ábelová	0	Podľa PD	áno
Počet novoosadených a obnovených lúčkových osvetlenia v obci	Ukazovateľ výsledkový	Evidencia Obecný úrad Ábelová	0	Podľa PD	áno
Počet osadených jednotiek kamerového systému	Ukazovateľ výsledkový	Evidencia Obecný úrad Ábelová	0	Podľa PD	-

	Plocha zrekonštruovaných verejných priestranstiev	Ukazovateľ výsledkový	Evidencia Obecný úrad Ábelová	0	Podľa PD	-
	Počet domácností využívajúcich novovybudované inžinierske siete (vodovod, kanalizácia)	Ukazovateľ výsledkový	Evidencia Obecný úrad Ábelová	0	Podľa PD	áno
Špecifické ciele	Doba realizácie	Partneri pre implementáciu PRO		Väzba na výzvy, potenciálny, limity, problémy impulzy na ktoré špecifický cieľ reaguje		
2.1.4 Podpora vytvárania produktu cestovného ruchu, vrátane budovania cyklistických trás	1Q 2021 – 4 Q 2027	Hlavný partner	Obec Ábelová, Podnikateľské subjekty na území obce a okolí, Vlastníci nehnuteľností Neziskové organizácie Pozemkové spoločenstvá	<ul style="list-style-type: none"> - Možnosti spolufinancovania rozvojových aktivít zo zdrojov EÚ - Nedotknutá príroda a zdravé životné prostredie - Existencia turistických atrakcií v obci a blízkom okolí - Možnosti spolupráce s obcami v rámci regiónu - Osloviť obyvateľov miest a ponúknuť im možnosť vidieckeho bývania - Bariéry pri získavaní prostriedkov z fondov EÚ - Nízky záujem firiem investovať v menších obciach - Nedostatočný rozvoj turistických aktivít v okolí obce - Nevyužitie prístupných zdrojov pre rozvoj obce vo všetkých smeroch - Ohrozenie životného prostredia pri nezlepšení prístupu k jeho ochrane - Negatívny demografický vývoj 		
		Spolupracujúci partneri	Štátne organizácie, BBSK			
Väzba na nadradené a sektorálne stratégie			Väzba na ostatné ciele PRO		Očakávaný dopad	
Stratégia	Väzba	Ciele	Väzba	Cieľová skupina	Predpokladaný dopad na cieľovú skupinu	
Partnerská dohoda, Národná stratégia regionálneho rozvoja SR, Program rozvoja vidieka, Program hospodárskeho a sociálneho rozvoja BBSK, RIÚS BBK, Stratégie environmentálnej politiky Slovenskej republiky do roku 2030, a ďalšie sektorové	Priamo a nepriamo podporuje naplnenie cieľov danej oblasti	Ciele: 1.1.1, 1.1.2, 2.1.3, 2.1.5, 3.1.2	Podpora vytvárania produktu cestovného ruchu, vrátane budovania cyklistických trás nepriamo podporí dosiahnutie daných cieľov.	Obyvatelia obce, návštevníci obce, podnikateľské subjekty	Zvýšenie životnej úrovne, zlepšenie zdravotného stavu obyvateľov. Zvýšenie návštevnosti obce.	

	strategické dokumenty					
Indikátory viažuce sa ku špecifickému (operatívne) cieľu						
	Názov indikátora	Typ indikátora	Dátový set pre jeho monitorovanie	Vstupná hodnota	Cieľová hodnota	Väzba na nadradené stratégie
	Dĺžka vybudovaných cyklistických trás	Ukazovateľ výsledkový	Evidencia Obecný úrad Ábelová	0	Podľa PD	áno
	Kapacita vytvorených ubytovacích jednotiek s podporou Obce Ábelová	Ukazovateľ výsledkový	Evidencia Obecný úrad Ábelová	0	12	áno
Špecifické ciele	Doba realizácie	Partneri pre implementáciu PRO		Väzba na výzvy, potenciálny, limity, problémy impulzy na ktoré špecifický cieľ reaguje		
2.1.5 Podpora udržateľnosti kultúrnych pamiatok	1Q 2022 – 4 Q 2025	Hlavný partner	Obec Ábelová	<ul style="list-style-type: none"> - Možnosti spolufinancovania rozvojových aktivít zo zdrojov EÚ - Nedotknutá príroda a zdravé životné prostredie - Existencia turistických atrakcií v obci a blízkom okolí - Možnosti spolupráce s obcami v rámci regiónu - Bariéry pri získavaní prostriedkov z fondov EÚ - Nízky záujem firiem investovať v menších obciach - Nedostatočný rozvoj turistických aktivít v okolí obce - Nevyužitie prístupných zdrojov pre rozvoj obce vo všetkých smeroch - Ohrozenie životného prostredia pri nezlepšení prístupu k jeho ochrane - Negatívny demografický vývoj 		
		Spolupracujúci partneri	Podnikateľské subjekty na území obce a okolí, Vlastníci nehnuteľností Neziskové organizácie			
Väzba na nadradené a sektorálne stratégie			Väzba na ostatné ciele PRO		Očakávaný dopad	
Stratégia	Väzba	Ciele	Väzba	Cieľová skupina	Predpokladaný dopad na cieľovú skupinu	
Partnerská dohoda, Národná stratégia regionálneho rozvoja SR, Program hospodárskeho a sociálneho rozvoja BBSK, RIÚS BBK, Stratégie	Priamo a nepriamo podporuje napĺňanie cieľov danej oblasti	Ciele: 2.1.3, 2.1.4	Podpora udržateľnosti kultúrnych pamiatok nepriamo podporí dané ciele	Obyvatelia obce, návštevníci obce	Zvýšenie životnej úrovne obyvateľstva, zvýšenie návštevnosti obce	

	environmentálnej politiky Slovenskej republiky do roku 2030, a ďalšie sektorové strategické dokumenty					
Indikátory viažuce sa ku špecifickému (operatívne) cieľu						
	Názov indikátora	Typ indikátora	Dátový set pre jeho monitorovanie	Vstupná hodnota	Cieľová hodnota	Väzba na nadradené stratégie
	Plocha zrekonštruovaného pamätného domu	Ukazovateľ výsledkový	Evidencia Obecného úradu Ábelová	0	Podľa PD	áno
Špecifické ciele	Doba realizácie	Partneri pre implementáciu PRO		Väzba na výzvy, potenciálny, limity, problémy impulzy na ktoré špecifický cieľ reaguje		
2.1.6 Podpora komunitného života	1Q 2022 – 4 Q 2027	Hlavný partner	Obec Ábelová	<ul style="list-style-type: none"> - pravidelné kultúrne a športové aktivity obecné / regionálne - Možnosti spolufinancovania rozvojových aktivít zo zdrojov EÚ - Existencia turistických atrakcií v obci a blízkom okolí - Možnosti spolupráce s obcami v rámci regiónu - Bariéry pri získavaní prostriedkov z fondov EÚ - Nízky záujem firiem investovať v menších obciach - Nedostatočný rozvoj turistických aktivít v okolí obce - existencia pamätného domu B.S. Timravy, - dobré podmienky pre horskú cyklistiku 		
		Spolupracujúci partneri	Podnikateľské subjekty na území obce a okolí, Vlastníci nehnuteľností Neziskové organizácie			
	Väzba na nadradené a sektorálne stratégie		Väzba na ostatné ciele PRO		Očakávaný dopad	
	Stratégia	Väzba	Ciele	Väzba	Cieľová skupina	Predpokladaný dopad na cieľovú skupinu
	Partnerská dohoda, Národná stratégia regionálneho rozvoja SR, Program hospodárskeho a sociálneho	Priamo a nepriamo podporuje napĺňanie cieľov danej oblasti	Ciele: 2.1.5, 1.1.2	Podpora udržateľnosti kultúrnych pamiatok nepriamo podporí dané ciele	Obyvatelia obce, návštevníci obce	Zvýšenie životnej úrovne, podpora duševného a fyzického zdravia obyvateľstva

	rozvoja BBSK, RIÚS BBK a ďalšie sektorové strategické dokumenty					
Indikátory viažuce sa ku špecifickému (operatívne) cieľu						
Názov indikátora	Typ indikátora	Dátový set pre jeho monitorovanom	Vstupná hodnota	Cieľová hodnota	Väzba na nadradené stratégie	
Počet zrealizovaných športových a kultúrnych podujatí	Ukazovateľ výsledkový	Evidencia Obecného úradu Ábelová	0	5	áno	
Počet zrekonštruovaných budov	Ukazovateľ výsledkový	Evidencia Obecného úradu Ábelová	0	1	áno	
PRIORITNÁ OBLASŤ		3. Environmentálna				
Špecifické ciele	Doba realizácie	Partneri pre implementáciu PRO		Väzba na výzvy, potenciálny, limity, problémy impulzy na ktoré špecifický cieľ reaguje		
3.1.1. Zníženie energetickej náročnosti obecných budov a verejnej infraštruktúry	1Q 2022 – 4 Q 2023	Hlavný partner	Obec Ábelová	<ul style="list-style-type: none"> - Možnosti spolufinancovania rozvojových aktivít zo zdrojov EÚ - Nedotknutá príroda a zdravé životné prostredie - Existencia turistických atrakcií v obci a blízkom okolí - Možnosti spolupráce s obcami v rámci regiónu - Bariéry pri získavaní prostriedkov z fondov EÚ - Nevyužitie prístupných zdrojov pre rozvoj obce vo všetkých smeroch - Ohrozenie životného prostredia pri nezlepšení prístupu k jeho ochrane - Negatívny demografický vývoj 		
		Spolupracujúci partneri	Podnikateľské subjekty na území obce a okolí, Vlastníci nehnuteľností Neziskové organizácie			
Väzba na nadradené a sektorálne stratégie						
Stratégia	Väzba	Ciele	Väzba	Cieľová skupina	Predpokladaný dopad na cieľovú skupinu	
Partnerská dohoda, Národná stratégia regionálneho rozvoja SR, Program rozvoja vidieka, Program hospodárskeho a sociálneho rozvoja BBSK,	Priamo a nepriamo podporuje naplnenie cieľov danej oblasti	Ciele: 2.1.3, 2.1.4.	Zníženie energetickej náročnosti obecných budov a verejnej infraštruktúry nepriamo podporí dosiahnutie	Obyvatelia obce, podnikateľské subjekty, návštevníci obce	Zvýšenie životnej úrovne obyvateľstva, skvalitnenie a rozšírenie služieb	



	RIÚS BBK, Stratégie environmentálnej politiky Slovenskej republiky do roku 2030, a ďalšie sektorové strategické dokumenty			stanovených cieľov.		
Indikátory viažuce sa ku špecifickému (operatívne) cieľu						
	Názov indikátora	Typ indikátora	Dátový set pre jeho monitorovanie	Vstupná hodnota	Cieľová hodnota	Väzba na nadradené stratégie
	Plocha zrekonštruovaných o obecného úradu	Ukazovateľ výsledkový	Evidencia Obecný úrad Ábelová	0	Podľa PD	áno
	Energetická úspora budovy obecného úradu po jej rekonštrukcii	Ukazovateľ dopadu	Evidencia Obecný úrad Ábelová	0	Podľa energetických o auditu a PD	áno
Špecifické ciele	Doba realizácie	Partneri pre implementáciu PRO		Väzba na výzvy, potenciálny, limity, problémy impulzy na ktoré špecifický cieľ reaguje		
3.1.2 Racionálne využívanie prírodného potenciálu obce	1Q 2022– 4 Q 2027	Hlavný partner	Obec Ábelová	<ul style="list-style-type: none"> - Možnosti spolufinancovania rozvojových aktivít zo zdrojov EÚ - Nedotknutá príroda a zdravé životné prostredie - Nevyhovujúce hydrologické pomery - hrozba vzniku požiarov - Existencia turistických atrakcií v obci a blízkom okolí - Bariéry pri získavaní prostriedkov z fondov EÚ - Nevyužitie prístupných zdrojov pre rozvoj obce vo všetkých smeroch - Ohrozenie životného prostredia pri nezlepšení prístupu k jeho ochrane - Negatívny demografický vývoj 		
		Spolupracujúci partneri	Podnikateľské subjekty na území obce a okolí, Vlastníci nehnuteľností Neziskové organizácie, pozemkové spoločenstvá			
		Väzba na nadradené a sektorálne stratégie				
	Stratégia	Väzba	Ciele	Väzba	Cieľová skupina	Predpokladaný dopad na cieľovú skupinu
	Partnerská dohoda, Národná stratégia regionálneho rozvoja SR, Program rozvoja vidieka, Program hospodárskeho a sociálneho	Priamo a nepriamo podporuje naplnenie cieľov danej oblasti	Ciele: 3.1.3	Nepriamo podporí naplnenie cieľa	Obyvatelia obce, podnikateľské subjekty, návštevníci obce	Zlepšenie zásobovania pitnou vodou, zvýšenie bezpečnosti a ochrany obyvateľstva

	rozvoja BBSK, RIÚS BBK, Stratégie environmentálnej politiky Slovenskej republiky do roku 2030, a ďalšie sektorové strategické dokumenty					
Indikátory viažuce sa ku špecifickému (operatívne) cieľu						
	Názov indikátora	Typ indikátora	Dátový set pre jeho monitorovanie	Vstupná hodnota	Cieľová hodnota	Väzba na nadradené stratégie
	Počet vysporiadaných pozemkov	Ukazovateľ výsledkový	Evidencia Obecný úrad Ábelová	0	Podľa PD	-
	Projektová dokumentácia	Ukazovateľ výsledkový	Evidencia Obecný úrad Ábelová	0	1	-
Špecifické ciele	Doba realizácie	Partneri pre implementáciu PRO		Väzba na výzvy, potenciálny, limity, problémy impulzy na ktoré špecifický cieľ reaguje		
3.1.3 Zelené riešenia a ochrana prírody	1Q 2022– 4 Q 2027	Hlavný partner	Obec Ábelová	<ul style="list-style-type: none"> - Možnosti spolufinancovania rozvojových aktivít zo zdrojov EÚ - Nedotknutá príroda a zdravé životné prostredie - Nevyhovujúce hydrologické pomery - hrozba vzniku požiarov - Existencia turistických atrakcií v obci a blízkom okolí - Bariéry pri získavaní prostriedkov z fondov EÚ - Nevyužitie prístupných zdrojov pre rozvoj obce vo všetkých smeroch - Ohrozenie životného prostredia pri nezlepšení prístupu k jeho ochrane - Negatívny demografický vývoj 		
		Spolupracujúci partneri	Podnikateľské subjekty na území obce a okolí, Vlastníci nehnuteľností Neziskové organizácie, pozemkové spoločenstvá			
		Väzba na nadradené a sektorálne stratégie				
	Stratégia	Väzba	Ciele	Väzba	Cieľová skupina	Predpokladaný dopad na cieľovú skupinu
	Partnerská dohoda, Národná stratégia regionálneho rozvoja SR, Program rozvoja vidieka, Program hospodárskeho a	Priamo a nepriamo podporuje naplnenie cieľov danej oblasti	Ciele: 1.1., 2.1., 3.1.	Podpora zelenej infraštruktúry nepriamo podporí všetky ciele obce	Obyvatelia obce, podnikateľské subjekty, návštevníci obce	Zlepšenie zásobovania pitnou vodou, zvýšenie bezpečnosti a ochrany obyvateľstva

	sociálneho rozvoja BBSK, RIÚS BBK, Stratégie environmentálnej politiky Slovenskej republiky do roku 2030, a ďalšie sektorové strategické dokumenty					
Indikátory viažuce sa ku špecifickému (operatívne) cieľu						
	Názov indikátora	Typ indikátora	Dátový set pre jeho monitorovanie	Vstupná hodnota	Cieľová hodnota	Väzba na nadradené stratégie
	Počet nabíjajúcich cyklostaniec	Ukazovateľ výsledkový	Evidencia Obecný úrad Ábelová	0	1	áno
	Počet realizovaných aktivít na ochranu prírody	Ukazovateľ výsledkový	Evidencia Obecný úrad Ábelová	0	3	áno
3.4 Strategický prístup pre dosiahnutie vízie a hlavného cieľa, priorit a systému cieľov PRO						
<p>Obec bude využívať príležitosti, ktoré sa jej ponúkajú, no nemá na to dostatočné schopnosti. Svoje slabosti sa musí snažiť odstraňovať, aby jej nebránili v napredovaní. Odporúča sa stratégia spojenectva – nájsť kvalitného a spoľahlivého partnera, ktorý jej pomôže zlepšiť sa a vyniknúť. Stratégia PRO Obce Ábelová je založená na čo najefektívnejšom a udržateľnom využívaní vlastných zdrojov obce, s využitím zdrojov EÚ a štátneho rozpočtu.</p>						
3.5 Partneri pre implementáciu PRO a stratégia ich zapojenia						
P.č.	Názov	Záujem v konkrétnom projekte v rámci PHSR		Vyhodnotenie, poznámky		
1.	Obecný úrad Ábelová	Výkonný a administratívny orgán				
2.	Aktívni občania	Konzultačný a poradný orgán				
3.	Subjekty pôsobiace v cestovnom ruchu v regióne	Zapojené pri príprave a realizácii nástrojov v oblasti cestovného ruchu				
4.	Zamestnávateľia pôsobiaci v regióne	spolupráca pri implementácii nástrojov v oblasti zamestnanosti a podnikateľského prostredia				
5.	Susedné obce z regiónu	spolupráca pri implementácii nástrojov s presahom územia (infraštruktúra, cestovný ruch)				

6.	Rozvojové a konzultačné agentúry	Konzultácia možností získania nenávratných zdrojov pre implementáciu nástrojov.	
----	----------------------------------	---	--

4. Implementačný plán a plán monitorovania

4.1. Nástroje na implementáciu stratégie, postup pri implementácii PRO (rozdelenie úloh, činností a zodpovedností, časový harmonogram, implementačná štruktúra vrátane princípov, procesov a systému riadenia implementácie a riadenia rizík)

Nástroje (opatrenia/aktivity/investície/programy/projekty) na dosiahnutie špecifického cieľa

Špeci- fický cieľ	Nástroj/Aktivita/Pro- jekt	Nositeľ projektu/ zodpoved- nosť	Miesto	Časový harmonogram		Monitoring/ukazovate- le
1.1.1	Podpora lokálnej produkcie vo fáze výroby a podpory predaja	Obec Ábelová	Ábelová	2021	2027	Počet podporených podnikateľských subjektov
						Rast tržieb podnikateľských subjektov
1.1.2	Podpora agropodnikateľských aktivít v obci formou propagácie	Obec Ábelová	Ábelová	2021	2027	Počet marketingových aktivít – podujatí s prezentáciou produktov
2.1.1	Zlepšenie dostupnosti bývania v obci	Obec Ábelová	Ábelová	2021	2027	Počet podporených projektov pre výstavbu a obnovu bývania
						Počet vybudovaných bytových jednotiek
2.1.2	Vybudovanie polyfunkčnej budovy pre potreby rozšírenia služieb v obci	Obec Ábelová	Ábelová	2022	2027	Počet novovytvorených pracovných miest
						Počet novozavedených služieb (ambulancia, obchod, soc. služby,...)
2.1.2	Podpora rozšírenia ponuky sociálnych služieb v obci (napr. zámer využitia bytového fondu obce na DSS)	Obec Ábelová	Ábelová	2022	2027	Počet novovytvorených pracovných miest
						Počet osôb využívajúcich nové sociálne služby
2.1.3	Rekonštrukcia a výstavba chodníkov a komunikácií v obci	Obec Ábelová	Ábelová	2022	2027	Dĺžka vybudovaných a obnovených chodníkov

						Dĺžka vybudovaných a obnovených komunikácií
2.1.3	Obnova a rozšírenie verejného osvetlenia	Obec Ábelová	Ábelová	2022	2027	Počet novo-osadených a obnovených lúčov verejného osvetlenia v obci
2.1.3	Vybudovanie kamerového systému	Obec Ábelová	Ábelová	2022	2027	Počet osadených jednotiek kamerového systému
2.1.3.	Rekonštrukcia verejného priestranstva pred obecným úradom	Obec Ábelová	Ábelová	2022	2027	Plocha zrekonštruovaných verejných priestranstiev
2.1.3.	Rekonštrukcia vodovodu	Obec Ábelová	Ábelová	2022	2027	Počet domácností využívajúcich novovybudované inžinierske siete (vodovod, kanalizácia)
2.1.3.	Vybudovanie kanalizácie / projektová dokumentácia	Obec Ábelová	Ábelová	2022	2027	Počet domácností využívajúcich novovybudované inžinierske siete (vodovod, kanalizácia)
2.1.4.	Vybudovanie cyklistickej cesty	Obec Ábelová	Ábelová	2021	2025	Dĺžka vybudovaných cyklistických trás
2.1.4.	Podpora vytvorenia a rozšírenia ubytovacích kapacít v obci	Obec Ábelová	Ábelová	2022	2027	Kapacita vytvorených ubytovacích jednotiek s podporou Obce Ábelová
2.1.5.	Celková rekonštrukcia Pamätného domu B.S.Timravy	Obec Ábelová	Ábelová	2021	2025	Plocha zrekonštruovaného pamätného domu
2.1.6.	Podpora komunitného života	Obec Ábelová	Ábelová	2021	2027	Počet zorganizovaných športových a kultúrnych podujatí
2.1.6	Obnova a úprava budovy na telovýchovné účely	Obec Ábelová	Ábelová	2021	2027	Počet zrekonštruovaných budov
3.1.1.	Zníženie energetickej náročnosti budovy obecného úradu – celková rekonštrukcia	Obec Ábelová	Ábelová	2022	2027	Energetická úspora budovy obecného úradu po jej rekonštrukcii Plocha zrekonštruovaného obecného úradu

3.1.2	Zámer vybudovania priehrady pre zadržiavanie vody	Obec Ábelová	Ábelová	2022	2027	Vysporiadané pozemky, vypracovaná projektová dokumentácia - projekt
3.1.3	Vybudovanie nabíjacej stanice pre elektrobicykle	Obec Ábelová	Ábelová	2022	2027	Počet nabíjacích cyklostaniec
3.1.3	Odstraňovanie čiernych skládok a ochrana ŽP	Obec Ábelová	Ábelová	2022	2027	Počet realizovaných aktivít na ochranu prírody
3.1.3	Výmenné burzy (šatstvo, nábytok, ai.)	Obec Ábelová	Ábelová	2022	2027	Počet realizovaných aktivít na ochranu prírody
3.1.3	Osveta a vzdelávanie v oblasti odpadového hospodárstva	Obec Ábelová	Ábelová	2022	2027	Počet realizovaných aktivít na ochranu prírody

4.2 Systém monitorovania a hodnotenia naplňania PRO

Cieľom monitorovania a hodnotenia je zostaviť komplexnú informáciu o tom, ako sa plnia opatrenia navrhnuté v Programe rozvoja obce. Koordinátorom monitorovania je starosta obce. Úlohou koordinátora bude poslať 1x ročne podkladové materiály všetkým členom monitorovacieho výboru (v prípade obce Ábelová Obecnému zastupiteľstvu) a tiež predložiť monitorovaciu správu obecnému zastupiteľstvu 1x ročne, vrátane vyhodnotenia merateľných ukazovateľov.

Výstupom bude monitorovacia správa obsahujúca návrh opatrení a aktualizácie PRO. Táto bude schvaľovaná obecným zastupiteľstvom. Opatrenia a aktualizácie schválené zastupiteľstvom sa stanú súčasťou Programu rozvoja obce.

Zákon 309/2014 Z. z. upravuje povinnosť obce predkladať Banskobystrickému samosprávnemu kraju správy o plnení Programu rozvoja obce – do 31. 5.

Názov indikátora/ míľníka/ ukazovateľa efektívnosti	Spôsob monitorovania	Časové body monitorovania	Územná podrobnosť monitorovania	Zodpovednosť za monitoring
Počet zrealizovaných projektov/nástrojov	<i>Evidencia obce</i>	<i>31.12. v každom roku platnosti</i>	<i>Obec</i>	<i>Starosta obce</i>

Miera plnenia ukazovateľov	<i>Evidencia obce</i>	<i>31.12. v každom roku platnosti</i>	<i>Obec</i>	<i>Starosta obce</i>
Výška preinvestovaných prostriedkov do nástrojov a opatrení	<i>Evidencia obce</i>	<i>31.12. v každom roku platnosti</i>	<i>Obec</i>	<i>Starosta obce</i>

5. Plán využitia/aktivizácie zdrojov vrátane finančného plánu

Plán využitia zdrojov vrátane zostavenia finančného plánu implementácie stratégie je jednou z kľúčových častí podrobného plánu implementácie stratégie. V rámci tejto časti sa stanovujú finančné, ľudské, priestorové, materiálne, prípadne iné zdroje, ktoré sú nevyhnutné pre implementáciu stratégie a zostaví sa plán ich nasadenia v procese implementácie PRO vrátane plánu využitia finančných zdrojov. Tieto plány identifikujú objemy finančných a iných zdrojov a alokujú ich podľa účelu, času a miesta ich využitia.

Obec Ábelová plánuje na svoje aktivity využiť vlastné zdroje z obecného rozpočtu v kombinácii s možnosťami financovania zo štrukturálnych fondov, fondov Európskej únie a štátnych fondov. V súčasnosti môže obec žiadať o nenávratné finančné prostriedky z operačných programov Programového obdobia 2014 – 2020 do 31.12.2023, následne od roku 2022 z Operačného programu Slovensko (Programové obdobie 2021 – 2027).

Zdroje finančného zabezpečenia*:

a. Verejné zdroje:

- štátny rozpočet,
- štátne účelové fondy (Environmentálny fond, Štátny fond rozvoja bývania, Recyklačný fond),
- rozpočet vyšších územných celkov (VÚC),
- rozpočet obce.

b. Iné zdroje:

- prostriedky fyzických osôb,
- prostriedky právnických osôb,
- úvery,
- príspevky medzinárodných organizácií,
- iné prostriedky.

c. Doplnkové zdroje finančného zabezpečenia – finančné prostriedky z Európskej únie (programovacie obdobie 2021-2027, Operačný program Slovensko)

Identifikátor	Strategický cieľ (označenie a názov)	Rok			Spolu	Zdroje finančného zabezpečenia *
		N	N+1	N+2		
Špecifický cieľ (označenie)		%	%	%	EUR	
1.1.1	Podpora lokálnej produkcie vo fáze výroby a podpory predaja	25	25	50	Podľa potreby	a, b, c
1.1.2	Podpora agropodnikateľských aktivít v obci formou propagácie		50	50	Podľa potreby	a, b, c



2.1.1	Zlepšenie dostupnosti bývania v obci			100	Podľa PD	a, b, c
2.1.2	Vybudovanie polyfunkčnej budovy pre potreby rozšírenia služieb v obci		50	50	600 000.-	a, b, c
2.1.2	Podpora rozšírenia ponuky sociálnych služieb v obci (napr. zámer využitia bytového fondu obce na DSS)			100	Podľa PD	a, b, c
2.1.3	Rekonštrukcia a výstavba chodníkov a komunikácií v obci			100	150 000.-	a, b, c
2.1.3	Obnova a rozšírenie verejného osvetlenia			100	50 000.-	a, b, c
2.1.3	Vybudovanie kamerového systému			100	50 000.-	a, b, c
2.1.3	Rekonštrukcia verejného priestranstva pred obecným úradom			100	200 000.-	a, b, c
2.1.3	Rekonštrukcia vodovodu			100	Podľa PD	a, b, c
2.1.3	Vybudovanie kanalizácie / projektová dokumentácia			100	1 000 000.- /10 000.-	a, b, c
2.1.4	Vybudovanie cyklistickej cesty			100	200 000.-	a, b, c
2.1.4	Podpora vytvorenia a rozšírenia ubytovacích kapacít v obci			100	Podľa potreby	a, b, c
2.1.5	Celková rekonštrukcia Pamätného domu B.S. Timravy			100	240 000.-	a, b, c
2.1.6	Podpora komunitného života	25	25	50	20 000.-	a, b, c
2.1.6	Obnova a úprava budovy na telovýchovné účely			100	Podľa PD	a, b, c



3.1.1	Zníženie energetickej náročnosti budovy obecného úradu – celková rekonštrukcia			100	500 000.-	a, b, c
3.1.2	Zámer vybudovania priehrady pre zadržovanie vody			100	Podľa PD	a, b, c
3.1.3	Zelené riešenia a ochrana prírody	25	25	50	6 000.-	a, b, c
6. Riziká implementácie a ich prevencia						
Popis rizika	Väzba rizika na cieľ resp. nástroj implementácie PRO	Zhodnotenie významnosti rizika	Opatrenie na zníženie rizika	Spôsob monitorovania rizika	Zodpovednosť za monitorovanie a realizáciu opatrenia	
Finančné	Prioritná oblasť 1, 2, 3	Vysoká	Nedostatok finančných zdrojov na implementáciu	Aktivita obce v oblasti aktivít regionálneho rozvoja, aktívne vyhľadávani e možností nenávratného financovania	Starosta obce	
Dosiahnutia a merateľných ukazovateľov	Prioritná oblasť 1, 2, 3	Vysoká	Nedosiahnutia stanovených hodnôt merateľných ukazovateľov	Reálne stanovenie plánovaných hodnôt	Starosta obce	
Legislatívne	Prioritná oblasť 1, 2, 3	Vysoká	Prekážka v aktuálne platnej legislatíve pri implementácii	Analýza legislatívy pred prípravou programu	Starosta obce	
Personálne	Prioritná oblasť 1, 2, 3	Vysoká	Nedostatok personálnych kapacít na implementáciu	Analýza trhu práce, expertov, partnerov	Starosta obce	
7. Riadenie implementácie						

V systéme riadenia implementácie PRO musí byť predovšetkým presne definovaná úloha jednotlivých subjektov zapojených do realizácie PRO, ako aj pravidlá a procesy riadenia implementácie stratégie. V základnej riadiacej štruktúre implementácie stratégie sú diferencované orgány s riadiacou, výkonnou a kontrolnou funkciou. Jednotlivým orgánom riadiacej štruktúry je stanovená ich úloha, právomoci a zodpovednosti. V rámci riadiacej štruktúry implementácie PRO využívajú štruktúry spolupráce, ktoré sa osvedčili vo fáze tvorby PRO, aby sa zabezpečila kontinuita strategického plánovania.

Názov štruktúry kontroly implementácie PRO	Úlohy a kompetencie v rámci implementácie PRO		
<i>Zastupiteľstvo</i>	Schvaľovanie aktualizácií programu, monitorovacích správ, projektových zámerov		
<i>Iné stále orgány, kontroly, riadenia a koordinácie v území</i>	Kontrolór obce – kontrolná činnosť		
	-		
Názov štruktúry riadenia implementácie PRO	Členovia a ich funkcie	Popis kompetencií štruktúry implementácie pri implementácii PRO	Popis princípov práce štruktúry implementácie, organizácie práce a rozhodovacích procesov
<i>Riadiaci výbor</i>	Starosta a obecné zastupiteľstvo	Rozhoduje, presadzuje, zadáva úlohy, lobuje smerom k nadriadeným orgánom a zabezpečuje všeobecnú podporu realizácie plánu	Zasadá minimálne 1 krát štvrťročne. Každý člen by mal mať kompetenciu prijať rozhodnutie a mal by zohrávať významnú úlohu v živote obce tak, aby mohol intervenovať pri realizácii a riešiť vznikajúce problémy. Prerokovanie pripomienok k jednotlivým sektorom PRO v rámci aktualizácií, spolupráca pri implementácii a monitorovaní PRO.

8. Odporúčania a požiadavky vyplývajúce zo spracovania PRO

8.1. Odporúčania a požiadavky vyplývajúce zo spracovania PRO pre nadradené a nižšie úrovne strategického riadenia

Program rozvoja obce je program na najnižšom stupni verejnej správy, preto z neho nevyplývajú žiadne odporúčania na nižšie úrovne strategického riadenia

Pri spracovaní PRO Ábelová sa vychádzalo zo strategických dokumentov na nadradených úrovniach, ktoré boli zohľadnené. Žiadame, aby pri aktualizácii strategických dokumentov sa prihliadalo na prijaté PRO na najnižších úrovniach, nakoľko tieto sú ľuďom najbližšie.

8.2. Odporúčania a požiadavky pre partnerské a spolupracujúce subjekty

- a. *Obecný úrad Ábelová – výkonný orgán, administratívny orgán. Požaduje sa aby vytváral technické a administratívne zázemie pre implementáciu a monitoring PRO,*
- b. *Aktívni občania - konzultačný a poradný orgán pri implementácii špecifických nástrojov PRO. Požaduje a očakáva sa podávanie pripomienok a návrhov k realizácii PRO počas jeho implementácie. Zároveň sa požaduje aktívny prístup pri realizácii jednotlivých nástrojov,*
- c. *Subjekty pôsobiace v cestovnom ruchu v regióne – zapojené pri príprave a realizácii nástrojov v oblasti cestovného ruchu. Požaduje poradenstvo a spolupráca aj počas implementačnej fázy,*
- d. *Rozvojové a konzultačné agentúry – konzultácia možností získania nenávratných zdrojov pre implementáciu nástrojov. Očakáva sa aktívna spolupráca a výmena informácií najmä v oblasti možností získavania nenávratných zdrojov,*
- e. *Zamestnávateľia pôsobiaci v regióne – Očakáva sa najmä spolupráca pri implementácii nástrojov v oblasti zamestnanosti a podnikateľského prostredia,*
- f. *Susedné obce z regiónu – Očakáva sa najmä spolupráca pri implementácii nástrojov s presahom územia (infraštruktúra, cestovný ruch),*
- g. *Orgány štátnej správy a regionálnej samosprávy – Očakáva sa spolupráca a konzultácie pri realizácii a implementácii nástrojov. Očakáva sa tiež profesionálny a ústretový prístup pri schvaľovacích a povoľovacích konaniach.*

8.3. Záverečná správa

Program rozvoja obce Ábelová nie je statický, práve naopak ide o živý dokument. Jeho realizácia musí byť spoľahlivo sledovaná. Vzhľadom na to, že tento strategický dokument vznikol v období poznačenom rozsiahlou pandémiou ochorenia Covid-19, ktorého dopady, či už ekonomické alebo sociálne, môžeme len odhadovať, môžeme s určitosťou povedať, že PRO Ábelová musí byť podľa potreby doplňovaný a aktualizovaný. Neistota, ktorú obec prežíva sústreďuje priority na základné samosprávne funkcie, nechceme však, aby rozvojové a investičné priority stagnovali.

Pri aktualizáciách je dôležité, aby bolo zachované smerovanie načrtnuté v tomto dokumente, ktoré vzniklo na základe konsenzu s využitím zapojenia širokej verejnosti. V prípade, ak vznikne nová spoločenská potreba, objavia sa „nové projekty“, mali by prejsť štandardizovanou procedúrou prípravy a pripomienkovania. Až následne by mali byť zaradené do aktualizovaného programu. Je na všetkých aktéroch podieľajúcich sa na plánovaní, aby prispeli svojim dielom k tomu, aby nástroje (projekty) v rámci jednotlivých prioritných oblastí boli zrealizované.

9. Využitie literárne a iné zdroje

PROGRAM HOSPODÁRSKEHO A SOCIÁLNEHO ROZVOJA OBCE - Význam, štruktúra a základné metodické tézy, Banská Bystrica máj 2004, Katarína Lukáčová, Juraj Zamkovský, Tlačiareň Merkantil, s. r. o., Banská Bystrica

Štúdiá uskutočniteľnosti trás k turistickým atraktivitám v regióne destinácie Turistický Novohrad a Podpoľanie

Obecný úrad Ábelová

Komunitný-plán-soc.sluzbieb 2018-2023-Abelová

Úrad práce sociálnych vecí a rodiny Lučenec

Banskobystrická regionálna správa ciest Lučenec

Slovenský plynárenský priemysel a. s.

Stredoslovenská energetika a. s. Lučenec

Prieskum medzi občanmi obce Ábelová

www.vucbb.sk

ww.wikipedia.sk

www.oma.sk



www.abelova.sk

www.zbgis.skgeodesy.sk

www.scitanie.sk

www.orsr.sk

www.datacube.statistics.sk

www.beiss.sk

Metodika tvorby a implementácie programov hospodárskeho rozvoja a sociálneho rozvoja regiónov, programov rozvoja obcí a skupín obcí s uplatnením princípov udržateľného smart (inteligentného, rozumného) rozvoja v. 1.0.3

10. Prílohy

1. Dotazník

2. Vzor monitorovacej správy

3. Rozhodnutie zo zisťovacieho konania podľa zákona č. 24/2006 o posudzovaní vplyvov na životné prostredie



Príloha č. 1

Vážení obyvatelia obce.

Obec Ábelová v spolupráci s EVS Novohrad pripravuje program rozvoja obce (PRO) na nasledujúce programové obdobie 2021 – 2027. Ide o strategický rozvojový dokument, ktorý má byť nositeľom rozvojovej politiky obce a má vychádzať z predstáv jej vedenia a predstáv jej obyvateľov. Spracovaním PRO dáva obec najavo záujem o svoju budúcnosť, ako aj budúcnosť svojich obyvateľov.

Obyvatelia obce majú možnosť zapojiť sa priamo so svojimi nápadmi do tvorby PRO a to prostredníctvom tohto anonymného dotazníka. Jeho cieľom je zmapovať Vaše potreby, názory a predstavy pre účely krajšieho a plnohodnotnejšieho života v obci.

Dotazník v elektronickej podobe nájdete na našej webovej stránke www.abelova.sk Pokiaľ chcete dotazník odovzdať v papierovej forme, urobte tak v podateľni obecného úradu najneskôr do 15.09.2021.

Ďakujeme!

DOTAZNÍKOVÉ OTÁZKY

Odpovede označte vyberte vždy len jednu možnosť!

1. Aký je Váš vek?

- 15 – 19 rokov 20 – 29 rokov 30 – 39 rokov 40 – 49 rokov
 50 – 59 rokov viac ako 60 rokov

2. Ako dlho žijete v obci?

- 0 -5 rokov 6 -10 rokov 11 – 20 rokov viac ako 20 rokov

3. Aké je Vaše najvyššie dosiahnuté vzdelanie?

- základné stredná škola bez maturity stredná škola s maturitou
 vysokoškolské I. stupňa vysokoškolské II. stupňa vysokoškolské III. stupňa

4. Aké je Vaše sociálne postavenie?

- zamestnanec
 nezamestnaný
 nezamestnaný, ale zapojený do činností UPSVaR (aktivačné práce, malé obecné práce)
 podnikateľ / živnostník
 starobný dôchodca
 materská / rodičovská dovolenka
 študent
 iné

5. Kde pracujete?

- v obci dochádzam do susednej obce dochádzam do mesta



6. Aký je hlavný dôvod, prečo bývate v obci?

- narodil/a som sa tu
 vyrastal/a som tu
 priženil / „privydala“ som sa sem
 pracujem tu
 mám rád / rada život na vidieku
 iné

7. Aké je zloženie Vašej domácnosti?

- jednotlivec obaja rodičia s dieťaťom / deťmi
 manželia bez detí, resp. deti sú dospelé a žijú inde viacgeneračná domácnosť

8. Kde navštevuje Vaše dieťa jasle / škôlku / školu? (ak nemáte deti, otázku preskočte)

- navštevuje zariadenie v obci dochádza do susednej obce
 dochádza do mesta býva na internáte

9. Akým spôsobom dochádzate Vy alebo Vaše dieťa do práce / školy?

(Odpovedajte, ak Vy alebo vaše dieťa musíte za prácou / školou dochádzať. Ak nemusíte, otázku preskočte)

- autom autobusom vlakom iné

10. Ste spokojný s množstvom spojov, ktorými sa viete dostať z obce?

- Áno Nie, uved'te dôvod
.....

11. Aký prvok infraštruktúry Vám v obci chýba resp. je nejaký existujúci prvok dopravnotechnickej infraštruktúry, ktorý potrebuje rekonštrukciu alebo je potrebné ho dobudovať? (aj viaceré možnosti)

- kanalizácia vodovod elektrické siete plynofikácia
 telekomunikácie chodníky tepelné hospodárstvo
 odpadové hospodárstvo cestná sieť a dopravné systémy
 iné

12. Ste spokojný s občianskou vybavenosťou v obci?

- spokojný čiastočne spokojný nespokojný

13. Chýba Vám v obci nejaká služba za ktorou musíte často dochádzať? Ak áno, aká?

- Áno..... Nie

14. Potreboval by nejaký člen Vašej rodiny sociálne služby priamo v obci? (Formou domova dôchodcov, pomoc sociálneho pracovníka priamo doma a pod.)

- Áno..... Nie

15. Ste spokojný s dostupnosťou služieb všeobecného lekára v obci alebo v jej blízkom okolí?



Áno Nie

16. Triedite odpad?

Áno Nie

17. Ste dostatočne informovaný o dianí v obci?

Áno Nie

18. Akým spôsobom Vás obec informuje o dianí vo Vašej obci? (aj viaceré možnosti)

miestny rozhlas webová stránka miestne noviny

19. Trávite svoj voľný čas v obci? Ak áno, ako?

Áno..... Nie

20. Je v obci dostatok možností pre voľnočasové aktivity pre deti?

Áno Nie

21. Je v obci dostatok možností pre voľnočasové aktivity pre mládež?

Áno Nie

22. Ako ste si zriadili internetové pripojenie?

Od poskytovateľa, ktorý má svoju sieť priamo v obci od iného poskytovateľa

23. Keby ste mali ukázať novému návštevníkovi resp. obyvateľovi iného kraja/ okresu obec, kam by ste ho vzali?

.....

24. Aká je podľa Vás kvalita života v obci?

Veľmi dobrá dobrá priemerná zlá

25. Plánujete ostať bývať v obci? Ak nie, čo by Vás presvedčilo ostať?

Áno Nie

26. Máte nejaký podnikateľský zámer, ktorý by sa dal v obci realizovať? Ak áno, stručne ho popíšte.

Áno Nie

.....

27. Na ktoré 3 oblasti rozvoja obce by sa mala samospráva v budúcnosti sústrediť?

- vytvorenie lepších podmienok pre rodiny s deťmi
- dopravná infraštruktúra
- obnova a budovanie chodníkov



- informovanosť v obci
- kvalita služieb obecného úradu
- kultúrny a spoločenský život
- verejná zeleň
- odpadové hospodárstvo
- služby a občianska vybavenosť
- požiarna ochrana
- iné , špecifikovať

28. Priestor pre ďalšie návrhy na zlepšenie života v obci neobsiahnuté v otázkach:

.....

.....

.....

.....

.....

.....

.....

.....

.....

.....

Ďakujeme za Vašu účasť!



Príloha č. 2

**Program rozvoja obce Ábelová
2021 - 2027**

**Monitorovacia správa
Hodnotenie ukazovateľov plnenia strategických cieľov**

V obci Ábelová, dňa

Vypracoval:

Schválil:

PRIORITNÁ OBLASŤ	1. Hospodárska					
Špecifické ciele	Indikátory viažuce sa ku špecifickému (operatívne) cieľu					
1.1.1 Podpora lokálnej produkcie vo fáze výroby a podpory predaja	Názov indikátora	Typ indikátora	Dátový set pre jeho monitorovanie	Vstupná hodnota	Dosiahnutá hodnota	Interpretácia (nárast, stagnácia, pokles)
	Počet podporených podnikateľských subjektov	Ukazovateľ výsledkový	Evidencia Obecný úrad Ábelová	0		-
	Rast tržieb podnikateľských subjektov	Ukazovateľ dopad	Evidencia Obecný úrad Ábelová	0%		-
Špecifické ciele	Indikátory viažuce sa ku špecifickému (operatívne) cieľu					
1.1.2 Podpora agropodnikateľských aktivít v obci formou propagácie	Názov indikátora	Typ indikátora	Dátový set pre jeho monitorovanie	Vstupná hodnota	Dosiahnutá hodnota	Interpretácia (nárast, stagnácia, pokles)
	Počet marketingových aktivít – podujatí s prezentáciou produktov	Ukazovateľ výsledkový	Evidencia Obecného úradu Ábelová			
Popis kvalitatívneho stavu plnenia opatrení Cieľa 1	<i>Popis k hodnoteným ukazovateľom s konštatovaním kvalitatívneho posunu príp. dovysvetlenie neplnených ukazovateľov (prečo nedošlo k plneniu) a plnených ukazovateľov (kde nastal najvýznamnejší posun resp. čo sa preukázalo počas obdobia ako najvýznamnejšie) Popíšte nielen výsledky ale aj dopady aj mimo opatrenia.</i>					
PRIORITNÁ OBLASŤ	2. Spoločenská					

Špecifické ciele	Indikátory viažuce sa ku špecifickému (operatívne) cieľu					
2.1.1 Zlepšenie dostupnosti bývania v obci	Názov indikátora	Typ indikátora	Dátový set pre jeho monitorovanie	Vstupná hodnota	Dosiahnutá hodnota	Interpretácia (nárast, stagnácia, pokles)
	Počet podporených projektov pre výstavbu a obnovu bývania	Ukazovateľ výsledkový	Evidencia Obecný úrad Ábelová	0		
	Počet vybudovaných bytových jednotiek	Ukazovateľ výsledkový	Evidencia Obecný úrad Ábelová	0		
Špecifické ciele	Indikátory viažuce sa ku špecifickému (operatívne) cieľu					
2.1.2 Vytvoriť predpoklady pre efektívne, kvalitné a udržateľné služby sociálnej a zdravotnej starostlivosti	Názov indikátora	Typ indikátora	Dátový set pre jeho monitorovanie	Vstupná hodnota	Dosiahnutá hodnota	Interpretácia (nárast, stagnácia, pokles)
	Počet novovytvorených pracovných miest	Ukazovateľ výsledkový	Úrad práce sociálnych vecí a rodiny	0		
	Počet novozavedených služieb (ambulancia, obchod, soc. služby,...)	Ukazovateľ výsledkový	Evidencia Obecného úradu Ábelová	0		
Špecifické ciele	Indikátory viažuce sa ku špecifickému (operatívne) cieľu					
2.1.3 Budovanie a rekonštrukcia technickej infraštruktúry v obci (cesty, chodníky, verejné priestranstvá, kanalizácia, vodovod)	Názov indikátora	Typ indikátora	Dátový set pre jeho monitorovanie	Vstupná hodnota	Dosiahnutá hodnota	Interpretácia (nárast, stagnácia, pokles)



	Dĺžka vybudovaných a obnovených chodníkov	Ukazovateľ výsledkový	Evidencia Obecný úrad Ábelová	0		
	Dĺžka vybudovaných a obnovených komunikácií	Ukazovateľ výsledkový	Evidencia Obecný úrad Ábelová	0		
	Počet novoosadených a obnovených lúčok verejného osvetlenia v obci	Ukazovateľ výsledkový	Evidencia Obecný úrad Ábelová	0		
	Počet osadených jednotiek kamerového systému	Ukazovateľ výsledkový	Evidencia Obecný úrad Ábelová	0		
	Plocha zrekonštruovaných verejných priestranstiev	Ukazovateľ výsledkový	Evidencia Obecný úrad Ábelová	0		
	Počet domácností využívajúcich novovybudované inžinierske siete (vodovod, kanalizácia)	Ukazovateľ výsledkový	Evidencia Obecný úrad Ábelová	0		
Špecifické ciele	Indikátory viažuce sa ku špecifickému (operatívne) cieľu					
2.1.4 Podpora vytvárania produktu cestovného ruchu, vrátane budovania cyklistických trás	Názov indikátora	Typ indikátora	Dátový set pre jeho monitorovanie	Vstupná hodnota	Dosiahnutá hodnota	Interpretácia (nárast, stagnácia, pokles)
	Dĺžka vybudovaných cyklistických trás	Ukazovateľ výsledkový	Evidencia Obecný úrad Ábelová	0		

	Kapacita vytvorených ubytovacích jednotiek s podporou Obce Ábelová	Ukazovateľ výsledkový	Evidencia Obecný úrad Ábelová	0		
Špecifické ciele	Indikátory viažuce sa ku špecifickému (operatívne) cieľu					
2.1.5. Podpora udržateľnosti kultúrnych pamiatok	Názov indikátora	Typ indikátora	Dátový set pre jeho monitorovanie	Vstupná hodnota	Dosiahnutá hodnota	Interpretácia (nárast, stagnácia, pokles)
	Plocha zrekonštruovaného pamätného domu	Ukazovateľ výsledkový	Evidencia Obecného úradu Ábelová	0		
Špecifické ciele	Indikátory viažuce sa ku špecifickému (operatívne) cieľu					
2.1.6. Podpora komunitného života	Názov indikátora	Typ indikátora	Dátový set pre jeho monitorovanie	Vstupná hodnota	Dosiahnutá hodnota	Interpretácia (nárast, stagnácia, pokles)
	Počet zorganizovaných športových a kultúrnych podujatí	Ukazovateľ výsledkový	Evidencia Obecný úrad Ábelová	0		
	Počet zrekonštruovaných budov	Evidencia Obecného úradu Ábelová	Evidencia Obecného úradu Ábelová	0		
Popis kvalitatívneho stavu plnenia opatrení Cieľa 2	<i>Popis k hodnoteným ukazovateľom s konštatovaním kvalitatívneho posunu príp. dovysvetlenie neplnených ukazovateľov (prečo nedošlo k plneniu) a plnených ukazovateľov (kde nastal najvýznamnejší posun resp. čo sa preukázalo počas obdobia ako najvýznamnejšie) Popíšte nielen výsledky ale aj dopady aj mimo opatrenia.</i>					
PRIORITNÁ OBLASŤ	3. Environmentálna					
Špecifické ciele	Indikátory viažuce sa ku špecifickému (operatívne) cieľu					
3.1.1. Zníženie energetickej náročnosti obecných budov a	Názov indikátora	Typ indikátora	Dátový set pre jeho monitorovanie	Vstupná hodnota	Dosiahnutá hodnota	Interpretácia (nárast, stagnácia, pokles)

verejnej infraštruktúry						
	Plocha zrekonštruovaného obecného úradu	Ukazovateľ výsledkový	Evidencia Obecný úrad Ábelová	0		
	Energetická úspora budovy obecného úradu po jej rekonštrukcii	Ukazovateľ dopadu	Evidencia Obecný úrad Ábelová	0		
Špecifické ciele	Indikátory viažuce sa ku špecifickému (operatívne mu cieľu)					
3.1.2 Racionálne využívanie prírodného potenciálu obce	Názov indikátora	Typ indikátora	Dátový set pre jeho monitorovanie	Vstupná hodnota	Dosiahnutá hodnota	Interpretácia (nárast, stagnácia, pokles)
	Počet vysporiadaných pozemkov	Ukazovateľ výsledkový	Evidencia Obecný úrad Ábelová	0		
	Vypracovaná projektová dokumentácia	Ukazovateľ dopadu	Evidencia Obecný úrad Ábelová	0		
Špecifické ciele	Indikátory viažuce sa ku špecifickému (operatívne mu cieľu)					
3.1.3 Zelené riešenia a ochrana prírody	Názov indikátora	Typ indikátora	Dátový set pre jeho monitorovanie	Vstupná hodnota	Dosiahnutá hodnota	Interpretácia (nárast, stagnácia, pokles)
	Počet nabíjajúcich cyklostaniec	Ukazovateľ výsledkový	Evidencia Obecný úrad Ábelová	0		
	Počet realizovaných aktivít na ochranu prírody	Ukazovateľ výsledkový	Evidencia Obecný úrad Ábelová	0		
Popis kvalitatívneho stavu plnenia opatrení Cieľa 3	<i>Popis k hodnoteným ukazovateľom s konštatovaním kvalitatívneho posunu príp. dovysvetlenie neplnených ukazovateľov (prečo nedošlo k plneniu) a plnených ukazovateľov (kde nastal najvýznamnejší posun resp. čo sa preukázalo počas obdobia ako najvýznamnejšie) Popíšte nielen výsledky ale aj dopady aj mimo opatrenia.</i>					



--	--