

ÁBELOVÁ V STREDOVEKU

**Poiplie v období
Nitrianskeho kniežatstva
a príchodu starých Maďarov**

Po porážke a rozvrátení Avarskeho kaganátu zostala táto oblasť nakrátko pod vládou avarských konvertitov, ale začiatkom 9. storočia sa otvoril priestor pre vznik Nitrianskeho kniežatstva. To bolo po roku 833 násilne začlenené do Veľkomoravskej ríše, ktorá na východe siahala až po Pilišské vrchy a južné svahy pohoria Mátra¹, a zaberala tak aj celý neskorší región Novohrad. Celkovo je v tomto období badateľný trend zahusťovania osídlenia predovšetkým v nížinatých oblastiach, okolie Ábelovej ale bolo stále neobývané, hoci slovanské osídlenie je archeologicky doložené už pomerne blízko, na dolnom toku rieky Tisovník v okolí Dolnej Strehovej.

Územno-správnymi jednotkami Nitrianska boli hradske španstvá, ktorých centrá sa nachádzali na miestach neskorších komitátnych stredísk. Španstvá boli oddelené medzami vo forme udržiavaných hustých porastov so vstupnými bránami, prípadne ich hranice kopírovali prirodzený terén². V oblastiach mimo veľkých hradsík vzniká nový typ sídla – veľmožský dvorec, ktorý bol istým druhom odmeny panovníka svojim verným, ako aj počiatčným štádiom súkromnej držby pôdy. Takéto ranofeudálne usporiadanie moci bolo nakoniec jedným z dôvodov rozporov medzi vládnuou triedou, ako aj príčinou nejednotnosti a rozdrobenia, ktoré staromaďarské vojská využili na podmanenie si Veľkomoravskej ríše.

Vojenský kmeňový zväz Maďarov a Kabarov (Kovarov, Plavcov) prišiel do Kar-

patskej kotliny cez územie dnešnej Podkarpatskej oblasti na Ukrajinu v troch vlnách. V prvej vlne na prelome 9. a 10. storočia prišli jazdecké vojská, ktorých posádky sa na ceste od východu na západ usadzovali na strategicky dôležitých miestach, ktoré im umožnili zabezpečenie tejto cesty pre ďalšie voje, ako aj dohľad a kontrolu nad domorodým obyvateľstvom. Tieto strážne osady boli síce dobre vyzbrojené, ale relatívne málopočetné, a pozostávali z malej skupiny bojovníkov a ich rodín³. V neskoršom Novohrade to bolo predovšetkým územie v blízkosti Ipľa na oboch jeho brehoch, na ktorom sa dodnes zachovali kmeňové názvy osád ako Kirt, Ďarmoty, Kiarov a i.

Ďalšie vlny bojovníkov, neskôr tiahnúcich týmto už zabezpečeným priestorom, po prekročení Dunaja pri Szobe dobyli a zabrali severovýchodné Zadunajsko⁴, susediace s Poiplím. Po zničení veľkomoravských centier v roku 906 a po víťazstve nad Bavormi v roku 907 tiahli maďarské voje popri Dunaji späť na východ a podmaňovali si obyvateľstvo Veľkomoravskej ríše, ktorá už v tej dobe zrejme neexistovala⁵. Keďže konečný maďarský zábor siahal na severe len po líniu pôvodných strážnych osád, stali sa tieto sídlami strážcov hraníc novoformujúceho sa štátneho útvaru. Maďarský historik G. Györfy na existenciu hranice na ľavom brehu Ipľa poukazuje aj slovanskými toponymami Sečany (zo základu „sek“ pre hraničný zásek) a Stráž (dnešný Ŕrhalom)⁶.

Po prehratej bitke pri Lechu v roku 955 staromaďarské kmene postupne končia s výbojmi a na dobytom území sa usádzajú a prechádzajú na roľnícky spôsob života.

Na väčšine obsadeného územia sa však zrejme zachovala kontinuita slovanského osídlenia, keďže novopríchodzí tvorili len asi 10% prírastok k domácejmu obyvateľstvu⁷. Na rozdiel od slovanského obyvateľstva v Zadunajsku, ktoré bolo postupne asimilované, dokázali Slovania v Poiplí naopak pohltiť menšie enklávy staromaďarských usadlíkov. Preto aj po príchode týchto nových obyvateľov zostal v Poiplí dostatok úrodnej pôdy, a tak ani v tejto dobe ešte nebolo nutné rozširovať obhospodarovateľné územie ďalej na sever, do doliny horného toku rieky Tisovník či vyššie položených oblastí.

Vznik Uhorského kráľovstva

Po smrti kráľa Gejzu prebral v roku 997 vládu jeho syn Štefan, avšak prakticky hneď musel čeliť opozícii, vedenej vojvodom Kopáňom, ktorý chcel získať korunu pre seba. Pri potlačení jeho povstania Štefanovi najviac pomohli vojvodovia slovanského pôvodu Hont, Poznan a Borš, ktorých spojené vojská Kopáňa porazili a povstanie potlačili. Štefan vojvodom po svojej korunovácii v roku 1001 z vďačnosti daroval (prípadne navrátil) rozsiahle majetky v priestore bývalého Nitrianskeho kniežatstva, na území dnešného Slovenska. Veľkomoravské či nitrianske hradské španstvo sa v ranouhorskom štáte pretransformovali do menších kniežatstiev, ktorým vládli kniežatá viac či menej podriadené uhorským kráľom. Celé územie neskoršieho Novohradu v tejto dobe ešte patrilo do kniežatstva Hont v správe vyššie spomenutého vojvodu či kniežaťa Honta, sídliaceho na rovnomennom hrade⁸.

V Poiplí sa medzitým výrazne zmenila strategická hodnota tohto priestoru – pri rozširovaní územia Uhorského kráľovstva sa pôvodná hranica maďarského záboru posunula smerom na sever, a keďže sa tak región ocitol vo vnútrozemí, tunajšie strážne osady stratili svoj pôvodný význam. Ekonomika ranouhorskeho kráľovského dvora sa opierala o systém služobníckych

osád s prevažne slovanským obyvateľstvom, ktorého pôvod sa všeobecne datuje do veľkomoravských čias⁹, hoci väčšina na tomto základe pomenovaných sídiel v regióne zatiaľ nemá paralelný archeologický doklad svojej existencie v ranom stredoveku. Už pomerne blízko dnešného katastra Ábelovej boli takýmito sídlami okrem už spomínanej Strehovej aj Chrfány a Kľačany, čo je zároveň doklad mierneho posunu hranice osídlenia viac na sever už v počiatkoch Uhorského kráľovstva.

Vznik Novohradského komitátu a príchod Kačičovcov

V nasledujúcich rokoch kráľ Štefan I. spustil postupnú transformáciu kniežatstiev na kráľovské komitáty, ktorých vedenie vrátil svojim verným, ktorí počas poľskej okupácie (1003 – 1028?) museli zo svojich majetkov utiecť, a z ktorých urobil aj prvých županov. Hontiansky komitát sa v tomto období mal rozrásť o Liptov, takže zaberá prakticky celé stredné Slovensko¹⁰. Pravdepodobne však už po smrti kráľa Štefana potomkovia vojvodu Honta začali prichádzať o pozície pri dvore, s čím iste súviselo aj postupné zmenšovanie rozsahu ich majetkov. Tieto na prelome 11. a 12. storočia ležali predovšetkým v už na súčasný rozsah zmenšenom Honte, a menšie súvislé domínium (exkláva) ďaleko na východ od neho existovalo na mieste neskoršieho Malohontu. Z veľkého územia medzi nimi, ktorého vyčlenenie možno považovať aj za zámer ešte viac oslabiť postavenie a rozsah majetkovej držby Hontovcov, vznikol nový komitát, nazvaný podľa „nového hradu“ Novohrad, ktorý mal byť vystavaný ako mocenský protipól hradu Hont. V roku 1108¹¹ sa v listinách po prvýkrát spomína aj novohradský župan *Slauiz (Slavič)*, podľa mena bezosporu slovanského pôvodu.

Tieto udalosti je azda možné datovať aj presnejšie, ako sa o to na základe hlbšieho rozboru a poznania majetkovej držby pokúsil historik G. Györfy. Podľa neho kráľ Koloman po tom, ako začiatkom 12. storočia

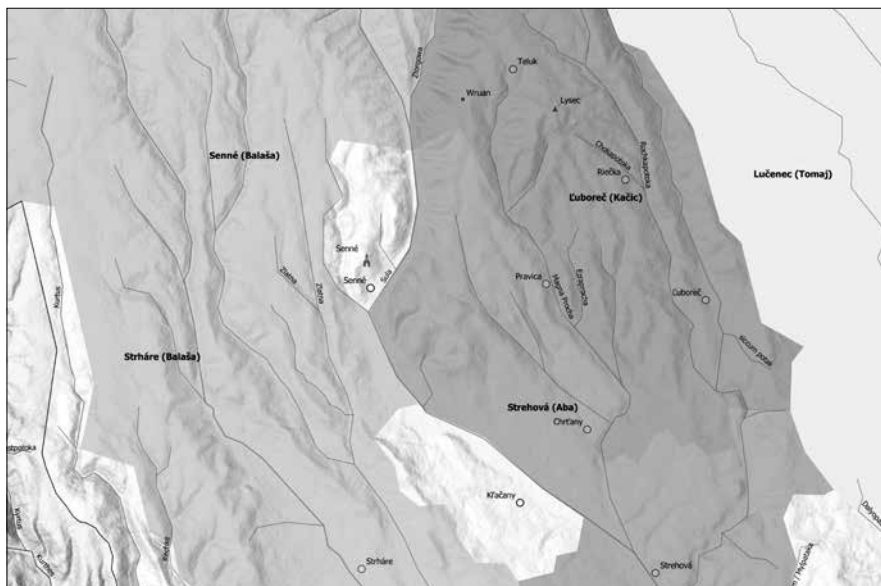
k Uhorsku pripojil prímorské oblasti, dal tamojšiemu šľachticovi *Slauizovi* z významného rodu Kačič pozíciu župana v uhorskom komitáte Novohrad. Malo sa tak stať na základe tradície, ktorú aplikoval už kráľ Ladislav pri anexii okolia Záhrebu, a podľa ktorej slovanskí poddaní koruny mali mať slovansky hovoriaceho vodcu. Koloman preto *Slauizovi* a jeho rodu vyčlenil veľké majetky medzi Ipľom a horami, ktoré jeho potomkovia ešte rozmnožili, a do polovice 13. storočia boli v Novohrade najväčšími zemepánmi. Meno *Slauiza* sa malo zachovať aj v ďalších generáciách rodu vo forme *Zoloch*¹².

Hoci nie všetky časti tejto teórie sú doložené dôkazmi, faktom je, že predkovia rodu Kačič v novom komitáte skutočne získali veľké majetky a zhruba do polovice 13. storočia boli pánmi takmer celého severného Novohradu, vrátane neskoršieho katastra Ábelovej a susedných dedín. Kvôli účasti niektorých predstaviteľov rodu na vražde kráľovnej Gertrúdy, teda niekedy po roku

1213, sa však aj toto ohromné domínium začalo rúcať, a jeho veľké časti, predovšetkým široké povodie Krivánskeho potoka až po Lučenec, najskôr Gertrúdin manžel a vdovec, kráľ Ondrej II., prenechal konkurenčnému rodu Tomaj, a neskôr Ondrejov syn Belo IV. ďalšiu veľkú časť, ktorou boli majetky hradu Filákov, prepustil svojmu dvoranovi Móricovi z rodu Pok. Kačícovcom tak zostali v slovenskom Novohrade len dva relatívne menšie majetkové komplexy, susediace s Lučencom na východe aj západe, čím sa zmenila aj celková rovnováha mocenských síl v regióne. Keďže časť dnešného katastra Ábelovej počas celého obdobia stredoveku patrila do jedného z týchto komplexov, najstaršia história dediny je tak spätá aj s históriou rodu.

Osídľovanie doliny riečky Tisovník v stredoveku

Ako sme už spomenuli, proces osídľovania pravobrežného Poiplia prebiehal najskôr od brehov rieky v smere z juhu na



Osídlenie Tisovníckej doliny v polovici 13. storočia

sever, pričom noví osadníci postupovali od sútokov proti prúdu jednotlivých prítokov Ipl'a. Ak teda chceme zistiť, ako, kým a kedy bola osídlená Ábelová, musíme v chronologickom slede analyzovať postupné osídľovanie územia v okolí rieky Tisovník a jej prítokov, k povodiu ktorých územie obce patrí. Ako už bolo spomenuté, najstarším sídlom v tejto oblasti bola Strehová, v ktorej chotári je súvislé osídlenie doložené už v čase vzniku Nitrianskeho kniežatstva. Okrem archeologických nálezov o slovanskom pôvode obce svedčí aj jej názov, poukazujúci na existenciu strážneho miesta, ktoré zrejme bolo zbudované na ochranu veľkej obchodnej cesty popri Ipli, spájajúcej Podunajsko a Potisie. Pri pôvodnom veľkom majetku Strehová, zahŕňajúcom chotáre Dolnej aj Hornej Strehovej, vznikli najneskôr v 11. storočí aj služobnícke osady Kľačany a Chrfány. Všetky tieto majetky mohli pôvodne patriť rodu Hont, ale v 13. storočí, z ktorého pochádzajú prvé písomné zmienky, už (Dolná) Strehová bola majetkom iného veľkého a starého rodu Aba. Najstaršia listina z roku 1245¹³ spomína nielen istého *Abbu* zo Strehovej, ale aj jeho príbuzného Honta, syna Vavrinca, je preto pravdepodobné, že Abovci, ktorých hlavné vetvy pôsobili predovšetkým na území dnešného východného Slovenska, sa do tohto kraja dostali cez príbuzenské zväzky, zrejme prirazením sa do rodu Hontovcov. Po usadení sa prevzali aj tunajší prídomek, v listinách sa tak spomínajú ako „páni zo Strehovej“. Patril im pomerne úzky pruh zeme, na západe ohraničený riekou Tisovník, ktorá sa ale (na dolnom toku) v stredoveku nazývala „Strehová“, a na východe potokom Kakatka (v stredoveku „Pravica“). Na východ od tohto územia sa nachádzal veľký majetok Ľuboreč, patriaci Kačícovcom, a na západe boli majetky ďalšieho významného rodu, Balašovcov z Modrého Kameňa (či presnejšie ich predkov, keďže v tom čase sa ešte pod týmto menom nespomínajú).

Čo sa týka osídlenia na sever od (Dolnej) Strehovej, v tejto dobe zrejme ešte

neexistovali dediny Horná Strehová a Brusník, o ktorých máme prvé zmienky až z obdobia o 100 rokov neskôr. Najsevernejším výbežkom osídlenia v Tisovnickej doline bola po dlhý čas pomerne významná dedina Senné s veľkým a starým kostolom sv. Jakuba. Pôvodne patrila kráľovským lesníkom, keďže na sever od nej sa rozprestieral už len veľký Zvolenský les, ktorý bol oddávna kráľovskou loveckou oborou. To napokon dokladajú aj spomínané názvy susedných služobníckych osád Chrfány a Kľačany, pomenované podľa tu sídliačich cvičiteľov loveckých zvierat. Senné tak ležalo v blízkosti jedného z hlavných vstupov do tejto obory, na okraji lesa i civilizácie, kde končila napríklad i veľká cesta z Lučenca. Význam tejto časti obory však zrejme postupne upadal, keďže ležala veľmi ďaleko od loveckého sídla na hrade Zvolen. Veľkú časť chotára Senného, ležiacu na západ od prítoku Tisovníka, potoka neskôr nazvaného Madačka, dal preto kráľ v roku 1249 spolu s príslušnou časťou obory predkom Balašovcov. Pri vyhotovení dokumentov k tomuto daru sa presne určili hranice majetku, ktorý siahal až po vrcholy pohoria Javorie na hranici so Zvolenským komitátom. Vzhľadom k tomu, že najvýchodnejšou hranicou modrokamenského panstva Balašovcov sa stal potok Madačka, vieme bezpečne povedať, že v polovici 13. storočia v jeho povodí ešte žiadne osídlenie neexistovalo, inak by sa pri opise hraníc určite spomenulo. Celý dnešný kataster Ábelovej, v tej dobe chotárne zrejme patriaci ku Chrfanom, tak zaplňali len južné výbežky veľkého Zvolenského lesa.

V oblasti však už možno badať prvé náznaky snahy o osídlenie vyššie položených, dovtedy ľudoprázdnych miest v okolí dominantného vrchu Lysec. V roku 1271 sa pri opise hraníc majetku Ľuboreč, patriaceho Kačícovcom, na severnom úbočí Lysca spomína majetok *Teluk* (z maďarského *telek* vo význame *parcela*) a kľovaním získaná zem *Wruan* (z maďarského *irtvány* vo význame *kľovisko*), ktoré zrejme ležali na

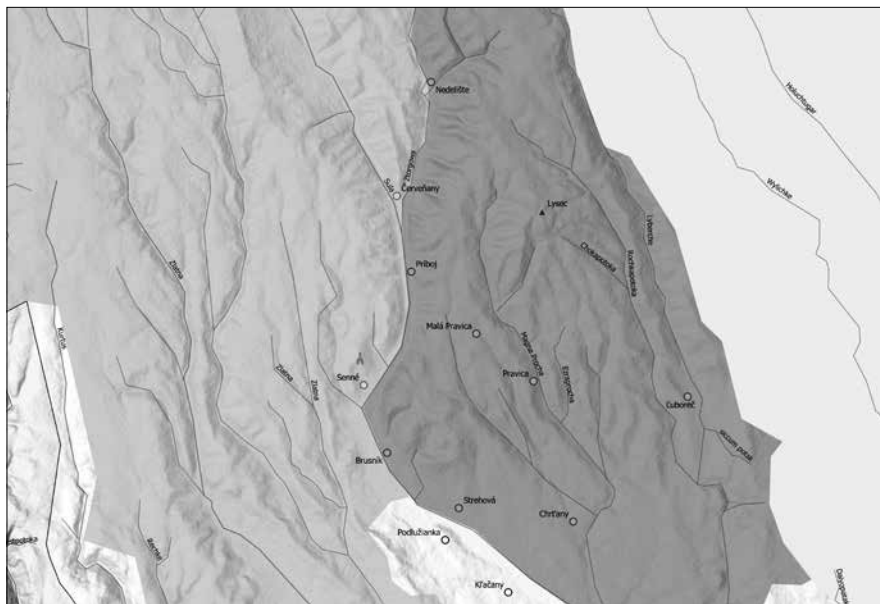
mieste alebo v blízkosti dnešnej Lentvory, na potoku Riečka. Keďže však jeho prameň bol neďaleko, ďalšie osídľovanie už v tomto smere nepokračovalo a na miesto dnešnej Ábelovej ešte nedosiahlo.

Potreba rozširovania obývatel'ného priestoru bola sprievodným javom nastupujúcej kolonizácie, ktorú po škodách a vyľudnení, spôsobených vpádom mongolských vojsk, inicioval kráľ Belo IV. a v jeho mene si tento proces bez námietok osvojili aj jednotliví šľachtici, keďže noví poddaní a nové hospodárstva pre nich znamenali aj nové príjmy. V lesnatom teréne severného Novohradu bol, samozrejme, primárnou formou získavania novej pôdy výrub stromov a následné klčovanie. Vzhľadom k pomerne primitívnym stredovekým nástrojom však bol tento proces zdĺhavý, a osídlenie sa tak ďalej na sever posúvalo len pomalým tempom.

To je nakoniec jeden z hlavných dôvodov, prečo za prvú písomnú zmienku

o Ábelovej nemôžeme považovať v staršej literatúre spomínanú listinu z roku 1275. Jednoducho, v tom roku osídlenie Tisovníckej doliny a jej priľahlých oblastí nemohlo v žiadnom prípade pokročiť tak ďaleko na sever, a takýto výklad nezodpovedá dobovej realite. Spomínaná listina sa týka majetku, pomenovaného *Abelfelde*, a z jej kontextu je zrejmé, že opisuje majetkové pomery v úplne inej časti Novohradu, a to pri veľkej rieke Zagyva v juhovýchodnom Novohrade, už na území dnešného Maďarska.

Ak sa vrátíme ku klčovaniu, tak v severnej časti domínia pánov zo Strehovej takýmto spôsobom zrejme už okolo polovice 14. storočia vznikli osady Príboj (hoci prvá zmienka je až z roku 1393) a Šuľa (až z roku 1457), pričom druhá z nich bola riekou Tisovník rozdelená medzi modrokamenské panstvo Balašovcov a strehovské panstvo. Až po vyčistení ich chotárov mohli výrub a klčovanie pokračovať od sútoku potoka Madačka s Tisovníkom proti



Osídlenie Tisovníckej doliny koncom 14. storočia

prúdu Madačky ďalej do kopcovitého terénu, kde ako prvé sídlo v dnešnom katastri Ábelovej vzniklo (odhadom tiež v polovici 14. storočia) Nedelište.

Osídlenie ábelovského katastra

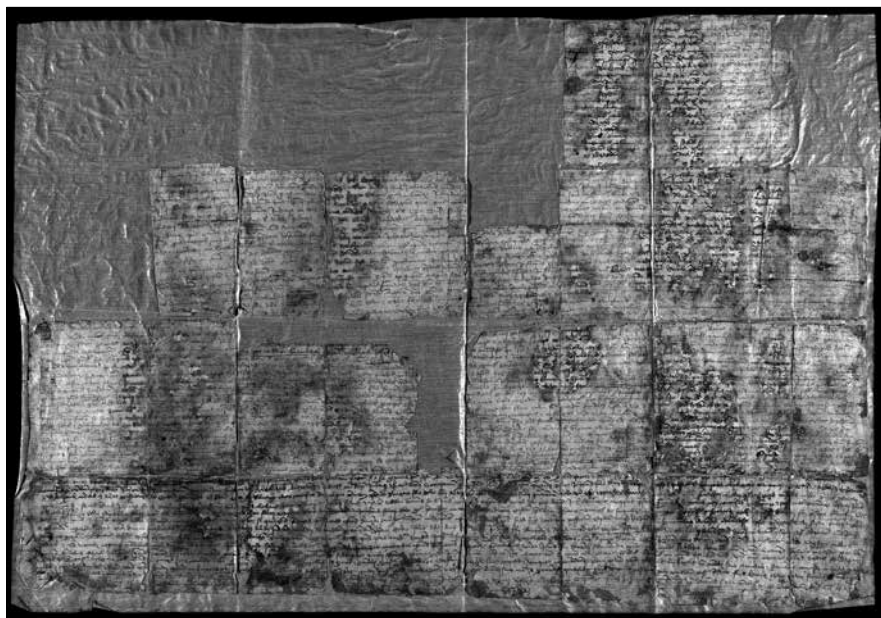
Začiatkom 14. storočia a v jeho priebehu došlo k dôležitej zmene vo vlastníckych pomeroch v regióne. Väčšina príslušníkov šľachtického rodu zo Strehovej sa zrejme zúčastnila rebélie proti kráľovi Karolovi, vedenej inými vetvami rodu Abovcov z územia východného Slovenska, ktorá vyvrcholila známou bitkou pri Rozhanovciach. Za tento zradný počin kráľ dotýčným šľachticom po potlačení vzbury zhabal všetky majetky a daroval ich svojmu prívržencovi, sedmohradskému vojvodovi Tomášovi zo Sečian, patriacemu k rodu Kačičovcov. Časť z majetkov však stále zostala v rukách Demetra zo Strehovej, ktorý sa k svojim príbuzným nepripojil a zostal verný kráľovi. O tieto podiely v priebehu

14. storočia prebiehal spor Demetra a vojvodu Tomáša, neskôr aj ich potomkov. Z priebehu sporu pochádzajú aj prvé písomné zmienky o sídlach v dnešnom katastri Ábelovej. Úplne prvou je táto listina z roku 1374:

Visegrád, 21. októbra 1374

Dvorský sudca Jakub nariaďuje ostrihomskej kapitule vyslať poverencov vykonať šetrenie v spore o majetky *Strigwa* (Dolná Strehová) a *Lyberche* (Luboriečka) medzi Štefanom, synom Demetra, a Frankom s Mikulášom, synmi zosnulého bána *Konyu*.

Listina ďalej uvádza mená šľachticov zo Strehovej, ako aj názvy ďalších majetkov *Parowcha* (Pravica), *Cherwa* (azda Červeňany), *Nedliste* (**Nedelište**), *Kysparow* (Malá Pravica) a *Boroznuk* (Brusník), je však ťažko poškodená a jej úplný kontext je nejasný. Predpokladáme, že v nej šlo o dokazovanie nárokov na podiely na



Poškodená listina z roku 1374, kde sa prvýkrát spomína Nedelište. MNL OL DL 41961.

vymenovaných majetkoch, ktoré pre seba žiadali vnuci vojvodu Tomáša Franka a Mikuláša. V každom prípade sa tu po prvýkrát stretávame s názvom Nedelište, ktorého pôvod slovenskí jazykovedci vykladajú zo slovanského koreňa *nedel-*, vo význame *nediel*, čiže *nedeliteľný majetok*¹⁴. Tento výklad je však len ťažko možné zasadiť do nejakého známeho kontextu a zistiť tak jeho motiváciu, keďže nevieme povedať, prečo by sa novozaložená osada mala hneď považovať za nedeliteľný majetok (takéto označenie sa zväčša týkalo najstarších a hospodársky najvýznamnejších majetkov každého panstva), ani kto mohol mať záujem o takto motivované pomenovanie (nepoznáme žiadne majetkové nezhody medzi pôvodnými zemepánmi z rodu Strehovských). Preto by asi bolo vhodnejšie neuzavrieť ešte jazykovedný výskum v tomto smere, a zvážiť aj alternatívne výklady pôvodu názvu.

Spor pánov zo Strehovej a Sečian pokračoval ešte takmer po 20 ďalších rokoch, a vyriešil sa až v roku 1393, o čom svedčí nasledujúca listina:

Budín, 4. októbra 1393

Budínska kapitula potvrdzuje, že kňaz Peter z farnosti *Gengus* (Gyöngyös), syn Demetra, syna Štefana, syna *Abu de Ztergua* (Dolná Strehová), ktorého totožnosť potvrdili štyria svedkovia, daroval sedmohradskému vojvodovi Frankovi a jeho bratovi magistrovi Šimonovi, synom bána *Konyu de Zecheen* (Szécsény) majetky *Ztergua*, *Liberche* (Luboriečka), *Raros* (Rároš), *Cerua* (Červeňany?), *Parocha* (Pravica), *Saar* (Šára), *Vidna*, *Okulista*, *Nedeliste* (**Nedelište**), *Harkyan* (Chráňany), *Laposrew* (Lopusreu), *Zabachna*, *Borosnok* (Brusník), *Príboj* (Príboj) a ďalšie, ktoré dokázu súdne vymôcť, vrátane všetkého príslušenstva, kopcov a kameňov, a to z vďaky za všetku pomoc, ktorú *Konyovi* synovia poskytovali Petrovi a jeho bratom v chudobe a ťažkých časoch, ako aj za ochranu proti nepriateľom.

Posledným známym predstaviteľom rodu Strehovských bol práve tento Peter, ktorý sa stal kňazom, a keďže tým pádom nemal potomka a ním tento rod po meči aj vymrel, mohol všetky rodové majetky, ktoré boli predmetom sporu, s definitívnou platnosťou prenechať pánom zo Sečian. Tí mu za to prepustili správu farnosti a miesto farára na svojom veľkom majetku Gyöngyös v Hevešskej stolici. Páni zo Sečian tak k svojmu majetku Ľuboreč a podielom v Pravici pripojili aj dovtedajšie „náravníkové pásmo“ v Tisovnickej doline, a stali sa priamymi susedmi modrokamenského panstva Balašovcov nielen na potoku Madačka, ale aj na strednom toku Tisovníka. Treba ešte spomenúť, že medzi spomínanými majetkami sa nachádzajú aj také, ktorých presnú polohu kvôli nedostatku iných prameňov či indícií zatiaľ určiť nedokážeme, a ktoré sa mohli nachádzať aj v blízkosti Nedelišťa. V tomto smere je zaujímavý predovšetkým jazykovo podobný názov *Okulista*, ktorý je zrejme latinským zápisom slovenského názvu Okolište.

Priame vzájomné susedstvo dvoch veľkých rodov, ktoré boli zvyknuté svoje panstvá rozširovať všetkými prostriedkami, sa nezaobišlo bez problémov, ktoré na seba nenechali dlho čakať. Už o 7 rokov po tejto transakcii došlo k sporom, o ktorých svedčí aj nasledujúca listina:

Visegrád, 11. novembra 1400

Kráľ Žigmund na žiadosť Mikuláša, syna Blažeja *de Gyarmath* (Ďarmoty), nariaďuje úradom Novohradskej stolice prešetriť, či Štefan *de Pellen* a Juraj *de Kuchord* (Kocsord) na príkaz dvorského sudcu Franka *de Zechen* (Sečany) skutočne ukradli Mikulášovmu poddanému Štefanovi z dediny *Nedelistha* (**Nedelište**) zo spoločného poľa snop konope (preškrtnuté: kruh z vosku a mericu ovsu); ďalej či poddanému z dediny *Zenthpeter* (Pôtor) odohnali ošípané, z ktorých 4 zabili, a neskôr odohnali ďalšie, z ktorých opäť 4 zabili; a či rovnako aj poddaným z dediny *Seel* (Želovce)

o usadlostiach pánov zo Sečian, druhý breh potoka tak zrejme bol dočasne neobývaný. Okrem Nedelišťa už výbercovia v tomto priestore našli aj nové sídlo, ktorým bola Ábelova Lehota (*Abellehota*). Tam narátali 6 zdanených port, a hoci sa ich zemepán vyslovene nespomína, šlo akiste o majetok pánov zo Sečian. Názov novej obce odrážal aj jej právny stav – šlo o kolonizačnú dedinu, ktorej založenie v mene zemepánov inicioval neznámy Ábel, a ktorá bola na dohodnutú dobu (lehotu) oslobodená od platenia poplatkov zemepánovi. Vzhľadom k tomu, že tu už existovalo viac usadlostí ako v Nedelišti, je pravdepodobné, že Ábelová nebola úplne novým sídlom, ale existovala už niekoľko rokov, ak nie desaťročí. Na zväznenie je preto hypotéza, že bola založená práve poddanými sečianskych pánov z Nedelišťa, ktorí sa kvôli sporom s poddanými Balašovcov presťahovali na nové miesto povyššie Ábelovského potoka.

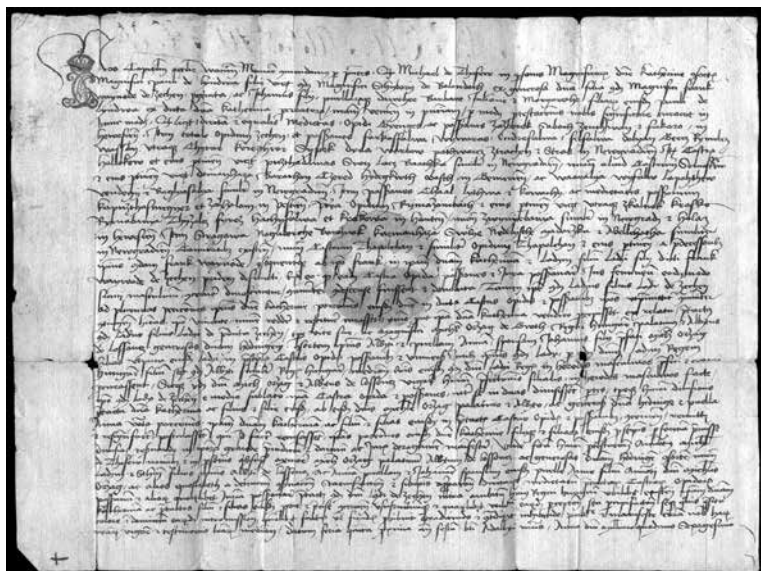
Dôležitou informáciou pre ďalší kontext poznania osídlenia oblasti je to, že v priebehu 15. storočia postupne upadal nielen regionálny, ale aj celouhorský vplyv tunajších zemepánov, konkrétne teda pánov zo Sečian. Začalo to zrejme obvinením Mikuláša zo Salgó z falšovania peňazí a ďalších prečinov, ktoré sa síce v odbornej literatúre považujú za vykonštruované¹⁶, avšak nedávny archeologický výskum, dokladajúci existenciu falšovateľskej dielne na majetkoch rodu práve v tomto kraji, konkrétne v Brusníku¹⁷, na takýto záver vrhá tiež pochybnosti. Po tom, ako Mikuláš v roku 1438 zomrel v chudobe v Benátkach, sa dedičom panstva stal jeho bratranec Ladislav, vnuk spomínaného Franka. Jeho jediný mužský potomok Ján však zomrel v roku 1454, a samotný Ladislav začiatkom roku 1460, čím po meči vymrela celá sečianska vetva rodu Kačić. Takmer vzápätí sa začali veľké spory o dedičstvo medzi dcérami a ich manželmi, pánmi z Lučenca a Gútu, ktoré ilustrujú nasledujúce dve listiny:

Vacov, 23. apríla 1460

Vacovská kapitula potvrdzuje, že právny zástupca Kataríny, manželky Pavla *de Lyncdwa* (Lendava), a jej rodiny, protestuje proti tomu, že dcéry Ladislava *de Zechen* (Sečany) a ich manželia zabrali celú pozostalosť po Ladislavovi pre seba, i napriek tomu, že ženská vetva rodu, zastúpená Katarínou, mala právo na polovicu majetkov, čo však dotyční odmietli akceptovať. Obsadzovanie a využívanie týchto majetkov, medzi inými aj mesta *Zechen*, majetkov *Farkasfalwa* (Farkasfalva), *Wywaras*, *Endrefalwa* (Endrefalva), *Felfalwa* (Felfalu), *Dolyan* (Dolány), *Geecs* (Géc), *Rymolcz* (Rimóc), *Wassan* (Varšány), *utraque Chythar* (Csitár), *Kerezthwr* (Keresztúr), *Sypek* (Sipek), *Draa* (Dráhi), *Warbow* (Vrbovka), *Pathwarcz* (Patvarc), *Ztrachen* (Veľké Straciny), *Stras* (Órhalom), hradu *Hollokew* (Hollókő) a majetkov *Pusthaalmas* (Almás), *Swn* (Zsúny), *Locs* (Lóc), *Baathka* (Bátka), hradu *Somoskew* (Šomoška), jeho dedín *Domanhaza* (Domaháza), *Barathon* (Barátony), *Csered* (Cered), *Hydeghwth* (Studená) a *Obasth* (Stará Bašta) v Gemerskej, a *Waaralya* (Somoskő), *Wyfalv* (Somosújfalu), *Lapathew* (Lapujtő), *Vendegy* (Vendégi) a *Baglyasalya* (Baglyasalja) v Novohradskej stolici, ďalej *Chaal* (Čelovce), *Kowachy* (Kováčovce), polovice majetku *Zwynebanya* (Cinobaňa), patriaceho k mestu *Rymazombath* (Rimavská Sobota), ako aj majetkov *Stragowa* (Dolná Strehová), *Nagliberche* (Luboreč), *Boroznok* (Brusník), *Karmanhaza* (Príboj), *Swlye* (Šuľa), *Nedelysthe* (**Nedelište**), *Madaczka* (**Madačka**) a *Abellehota* (**Ábelová**), sa im preto zakazuje.

Budín, 29. júna 1461

Kráľ Matej vydáva novú donáciu na bývalé majetky Ladislava *de Zechen* (Szécsény), medzi inými aj mestiečko *Zechen* s kaštíľom v ňom, majetky *Farkasfalwa* (Farkasfalva), *Pathwarcz* (Patvarc), *Drah* (Dráhi), *Stras* (Órhalom), *Varbo* (Vrbovka), *Kowachy* (Kováčovce), *Endrefalwa* (Endrefalva), *Dolyan* (Dolány), *Rymolcz* (Rimóc), *Vassan*



Listina z roku 1460 spomína popri Nedelišti už aj Madačku a Ábelovú.
MNL OL DL 15444.

(Varsány), *Kerezthwr* (Keresztúr), *Kyszzythar*, *Nagczythar* (Csitár), *Sypek* (Sypek), hradu *Hollowkew* (Hollókő) a majetkov *Echeg* (Ecseg), mýtného miesta *Konchhyda* (Kuncháza), *Puzthasalmas* (Almás), *Swn* (Zsúny), *Locz* (Lóc), *Bathka* (Bátka) a *Farkasalmasa* (Farkasalmás), hradu *Somoskew* (Šomoška), jeho dedín *Varalya* (Somoskő), *Vyfalw* (Somosújfalu), *Lapuhthew* (Lapujtő), *Baglyasalya* (Baglyasalja) a *Vendegy* (Vendégi), ďalej majetkov *Stregwa* (Dolná Strehová), *Abelehota* (Ábelová), *Maraczka* (Madačka), *Negelysthe* (Nedelište), *Syle* (Šuľa), *Carmanhaza* (Príboj), *Lyberche* (Ľuboreč) a polovice majetku *Zwynebanya* (Cinobaňa) v Novohradskej, ako aj majetkov *Chered* (Cered), *Hydegkwth* (Studená) a *Obasth* (Stará Bašta) v Gemerskej, a *Fyrez* (Píla) v Hontianskej stolici, pre palatína Michala Orsága de *Gwth* (Gút) a Alberta de *Losonc* (Lučenec).

Tu sa konečne po prvýkrát stretávame aj s tretím majetkom v dnešnom katastri

Ábelovej, ktorým bola Madačka. Jej názov podľa jazykovedcov pochádza zo slovan­ského osobného mena *Maddáč*¹⁸, a aj preto je veľmi pravdepodobné, že súvisí s rodom Madáčovcov, ktorí boli pôvodne poddanými pánov zo Sečian a neskôr sa stali šľachticmi zo Strehovej. Keďže v spomínanom dostatočne podrobnom daňovom súpise ešte tento majetok nefiguruje, zrejme bol založený v rokoch 1457 – 1460, a možno predpokladať, že v tomto prípade šlo o do­sídlenie novovyklčovaného priestoru, ktoré v mene pánov zo Sečian iniciovali práve ich služobníci Madáčovci.

Donáciou z roku 1461 teda majetky pánov zo Sečian definitívne pripadli Orságovcom z Gútu a pánom z Lučenca. V skúmanom priestore sa tak v nasledujú­cich desaťročiach stretávame s viacerými rôznymi zemepánmi, keďže napríklad Nedelište bolo stále sčasti v rukách Balašovcov. Začiatkom 16. storočia sa páni z Gútu pokúsili o fúziu s ďalším významným rodom tej doby, Kompoltovcami z Nány

v Hevešskej stolici. O tom svedčia nasledujúce dve listiny:

23. marca 1510

Hronskobeňadický konvent potvrdzuje, že Michal, syn Ladislava *Orzaag de Gwth* sa dohodol so Žigmundom a Františkom *Kompoltom de Nana*, vnukmi bývalého palatína Michala *de Gwth*, na vzájomnej adopcii a spoludedičstve všetkých majetkov, medzi inými aj majetkov *Zaynye Banya* (Cinobaňa) v Hontianskej, *Thamasy* (Tomášovce), *Pothrochan* (Podrečany), *Sthrasysthya* (Strážka), *Gergelfalwa* (Gregorova Vieska), *Odornya* (Uderiná), *Balk* (Boľkovce), *Thosontha* (Točnica), *Lonyabanya* (Lovinobaňa), *Dobrocha* (Dobroč), *Polyhna* (Polichno), *Wamosfelw* (Mýtna), *Bwkowan* (Bukovany), *Kochyklehotha* (Kotmanová), *Bwdalehotha* (Budiná), *Abelehotha* (**Ábelová**), *Prawoly* (Príboj), *Naghlyberche* (Luboreč), *Negylyschye* (**Nedelište**), mestechá *Lossoncz* (Lučenec) a *Zechen* (Szécsény) s majetkami *Farkasfelw* (Farkasfalva), *Alffalw*, *Salgowcza*, *Wywaras*, *Pathwarcz* (Patvarc), *Drah* (Dráhi), *Warbo* (Vrbovka), *Sthraas* (Órhalom), *Naghchythar*, *Kyschythar* (Csitár), *Kerezthvr* (Keresztúr), *Warsan* (Varsány), *Almas* (Almás), *Endreffalwa* (Endrefalva), *Dolyan* (Dolány), *Loocz* (Lóc), *Geez* (Géc), *Felfalw* (Felfalu), *Alffalw a. n. Felpogy*, *Alpogy* (Pugh), *Zakal* (Szakál), *Echegh* (Ecseg) a *Jobagy*.

16. júla 1512

Nitrianska kapitula potvrdzuje, že na jednej strane Michal a František *Orzag de Gwth*, na strane druhej František, syn Jána *Kompolth de Nana* sa dohodli na vzájomnej adopcii a spoločnej držbe všetkých majetkov, medzi inými aj hradného panstva *Hollokew* (Hollóko) s majetkami *Rymolcz* (Rimóc), *Bathka* (Bátka), *Sypek* (Sipek), *Swm* (Zsúny), *Pwzthaalmas* (Almás), *Somoswyfalw* (Somošúfalva), *Zered* (Cered), *Obasth* (Stará Bašta) a *Lapwythew* (Lapujto), ďalej časti majetkov *Thamasy* (Tomášovce), *Pothrochan* (Podrečany), *Gergelfalwa* (Gregorova Vieska), *Odornya* (Uderiná), *Bolk* (Boľkovce),

Thosoncz (Točnica), *Lonyabanya* (Lovinobaňa), *Dobrocha* (Dobroč), *Polyhna* (Polichno), *Wamosfalw* (Mýtna), *Bwkowan* (Bukovany), *Koczyklehotha* (Kotmanová), *Bwdalehotha* (Budiná), *Abellehotha* (**Ábelová**), *Naghlyberche* (Luboreč), ďalej mestechá *Lossoncz* (Lučenec) a *Zechen* (Szécsény) s majetkami *Farkasfalwa*, *Alfalw*, *Wywaros*, *Warbow* (Vrbovka), *Pathwarcz* (Patvarc), *Ztras* (Orhalom), *Naghchythar*, *Kyschythar* (Csitár), *Warsan* (Varsány), *Almas* (Almás), *Endreffalwa* (Endrefalva), *Loocz* (Lóc), *Geez* (Géc), *Zakal* (Szakál), *Echek* (Ecseg) a *Jobagy* (Jobbágyi) v Novohradskej, a *Samsonzaha* (Sámsonháza) a *Tharyan* (Tarján) v Hevešskej stolici, ktoré patria prvej strane, a podielov v *Jobagy* či *Zenthjakab* (Szentjakab), ktoré patria druhej strane.

Z uvádzaných zoznamov majetkov je zrejmé, že dominantné postavenie medzi sídlami v tejto oblasti po Nedelišti prevzala Ábelová, keďže ako jediná z troch majetkov sa spomína vo všetkých súpisoch. Naopak Nedelište, a predovšetkým Madačka azda kvôli nepriaznivým podmienkam na hospodárenie ako sídla so stálym osídlením bojovali o prežitie, a ich hospodársky rozvoj skôr stagnoval, či dokonca striedavo dochádzalo k ich vyludňovaniu a opakovaným pokusom o doosídlenie.

Rod Kompoltovcov z Nány ešte pred bitkou pri Moháči vymrel po meči, avšak s pánni z Gútu uzavreli adopčnú dohodu ich dedičia po praslici, ktorými boli práve tunajší susedia pánov z Gútu, Balašovci z Darmôt. O tomto nás informuje aj zatiaľ posledná známa stredoveká listina, týkajúca sa tohto priestoru:

v mestečku *Zechen* (Sečany),

10. apríla 1523

Kráľ Ľudovít potvrdzuje, že synovia Michala *Orzagh de Gwth* (Gút) a František *Balassa de Gyarmath* (Ďarmoty), zastupujú aj synov, sa vzhľadom k tomu, že Františkova dcéra bola vdovou po bez potomkov zosnulom Františkovi *Kompolth de Nana*

(Nána), dohodli na vzájomnej adopcii a spoludedení majetkov, vrátane podielov pánov z Gútu na majetkoch *Prýbol* (Prfboj), *Naghlyberche* (Luboreč), *Sywle* (Šuľa), *Nedelysthye* (**Nedelište**), *Abellehotha* (**Ábelová**) a *Boroznok* (Brusník) v Novohradskej stolici.

Ešte pred koncom stredoveku teda pozorujeme rozdrobenie týchto majetkov medzi Orságovcov, Balašovcov, a svoje podiely tu stále mali aj páni z Lučenca. Ani v tomto zázname sa neobjavuje Madačka, o ktorej je tak možné tvrdiť, že v priebehu stredoveku bola len nestálym sídlom okrajového významu. V takýchto majetkových pomeroch zastihla Novohrad katastrofická bitka pri Moháči, po ktorej nasledovalo 150 rokov osmanskej okupácie.

1 RATKOŠ, Peter. *Slovensko v dobe veľkomoravskej*. Košice: Východoslovenské vydavateľstvo, 1988, s. 56. ISBN 80-85174-91-X.

2 Tamže, s. 62 – 63.

3 MAREK, Miloš. *Cudzie etniká na stredovekom Slovensku* [online]. Martin: Matica slovenská, 2006, s. 27 – 28. ISBN 80-7090-822-X. Dostupné na internete: <https://www.academia.edu/42334483>

4 STEINHÜBEL, Ján. *Nitrianske kniežatstvo : počiatky stredovekého Slovenska : rozprávanie o dejinách nášho územia a okolitých krajín od stahovania národov do začiatku 12. storočia*. 1. vyd. Bratislava: Veda, 2004, s. 155. ISBN 80-224-0812-3.

5 RATKOŠ, s. 128.

6 GYÖRFFY, György. *Az Árpád-kori Magyarország történeti földrajza 4 : Liptó, Máramaros, Moson, Nagysziget, Nógrád, Nyitra, Pest és Pilis megye*. Budapest: Akadémiai Kiadó, 1998, s. 212. ISBN 963-05-7504-3.

7 FURMÁNEK, Václav, RUTTKAY, Alexander, ŠÍŠKA, Stanislav. *Dejiny dávneho Slovenska*. Bratislava: Tatran, 1991, s. 100.

8 STEINHÜBEL, s. 214.

9 RATKOŠ, s. 89 – 90.

10 STEINHÜBEL, s. 238 – 239.

11 SZENTPÉTERY, Imre. *Az Árpád-házi királyok okleveleinek kritikai jegyzéke. Regesta regum stirpis Arpadianae critico diplomatica. I. kötet 1. füzet* [online]. Budapest: Magyar Tudományos Akadémia, 1923, s. 15, č. 41. Dostupné na internete: https://library.hungaricana.hu/hu/view/KozMagyOkmanytarak_arpadhazi_1kotet_1fuzet

12 GYÖRFFY, s. 216 – 217.

13 Keďže v tomto prípade ide o nevedeckú publikáciu, pre zjednodušenie a uľahčenie čítania nebudeme uvádzať signatúry primárnych prameňov ani odkazy na edície, ktoré je podľa príslušných rokov a sídiel možné vyhľadať v našej odbornejšie zameranej publikácii: SITÁR, Tomáš. *Osídlenie Novohradskej stolice v stredoveku*. Krnáč: Miloš Hric, 2019. ISBN 978-80-972112-8-8.

14 KRAJČOVIČ, Rudolf. Z lexiky stredovekej slovenčiny s výkladmi názvov obcí a miest (38). In: *Kultúra slova* [online]. 2013, roč. 47, č. 2, s. 93. Dostupné na internete: <http://www.juls.savba.sk/ediela/ks/2013/2/ks2013-2.pdf>

15 KÁDAS, István. *Nógrád megye adójegyzéke 1457-ből*. In: *Péruz, posztó, piac. Gazdaságtörténeti tanulmányok a magyar középkorról* [online]. Budapest: MTA Bölcsészettudományi Kutatóközpont Történettudományi Intézet, 2016, s. 58, 69. Magyar Történelmi Emlékek Értekezések. ISBN 978-963-416-028-1. Dostupné na internete: <http://real.mtak.hu/39499/>

16 DVORÁKOVÁ, Daniela. *Mikuláš zo Sečian a Salgó – výnimočný muž na dvore Žigmunda Luxemburského (Príspevok k dvorskej kultúre a fungovaní uhorského kráľovského dvora na začiatku 15. storočia)*. In: *Historický časopis* [online]. 2011, roč. 59, č. 3, s. 387-402. Dostupné na internete: <https://digitalnkniznica.cvtsir.sk/zoom/547/view?page=3>

17 BUDAJ, Marek. *Razidlá a zvyšky falzátorskej dielne z 15. storočia v Brusníku*. In: *Zborník Slovenského národného múzea Archeológia* [online]. 2018, roč. 28, s. 267-274. ISBN 978-80-8060-449-3. Dostupné na internete: <https://www.academia.edu/39623676>

18 STANISLAV, Ján. *Slovenský juh v stredoveku [slovník mien s mapovými prílohami]*. Bratislava: Literárne informačné centrum, 2004, s. 276. ISBN 80-88878-89-6.

Príspevok vznikol vďaka podpore Banskobystrického samosprávneho kraja.



S FINANČNOU PODPOROU
BANSKOBYSŤRICKÉHO
SAMOSPRÁVNEHO KRAJA

Adresa autora:

Mgr. Tomáš Sitár
okresvsk@centrum.sk