

Ladislav Huňavý  
ÁBELOVÁ  
STRUČNÁ CHARAKTERISTIKA SÍDLA

Prvá písomná zmienka o obci pochádza z roku 1457. Ábelová je typickým predstaviteľom poddanského roľníckeho sídla. Leží v horskom krajinnom celku Ostrôžky, vo výške 445 metrov nad morom (stred obce), s výmerou katastra 5 217 hektárov. Spravuje aj obce Nedelište a Madačku.

Obec niekoľkokrát vyhorela. Žiaľ, kvôli polohe bez stáleho vodného toku ju ničivé požiare pripravili o všetku pôvodnú zástavbu tradičnej hrazdenej architektúry roľníkov a chovateľov dobytky a tá bola postupne nahrádzaná typickými roľníckymi domami murovanými z kameňa.

Vo vzťahu k morfológii terénu ide o osídlenie situované v úvaline na vyššom chrbte východnej časti Krupinskej výšiny. Charakteristická urbanistická štruktúra sídla – nepravá vretenovitá zástavba – pozostáva z námestia a stavieb v bezprostrednom okolí s hlavnou komunikáciou prechádzajúcou obcou zo severu (od Polichna) na juh smerom k obci Šuľa. V centre obce je situované námestie, ktorým hlavná komunikácia prechádza a v jeho južnej časti sa rozvetvuje smerom na juh, a miestnou komunikáciou smerom na juhozápad. Námestie a miestne komunikácie sú lemované zo západu a z východu prevažne prízemnými domami s valbovou strechou na pozdĺžnych parcelách orientovaných kolmo na komunikáciu.

Ako je zrejmé z historických mapových podkladov a fotografií v porovnaní so súčasným stavom, azda najväčším zásahom do pôvodnej zástavby bola stavba typizovaného obecného úradu a kultúrneho domu vo východnej časti námestia, ktorému musela zástavba v tejto časti ustúpiť. Je typickým reprezentantom architektúry

povojnového socializmu a jeho monumenálnosť zrejme dokladá potrebu vtedajšej doby. V povojnových rokoch bol v centre obce postavený obchod a krčma. Evidujeme tu aj školu, bryndziareň a evanjelický kostol. V jeho bezprostrednej blízkosti sa nachádza pamätný dom Boženy Slančíkovej-Timravy s pamätnou tabuľou.

Objemovo-priestorová skladba zástavby situovaním jednotlivých architekúr v radovom alebo solitérnom usporiadaní prezentuje zväčša prízemnú zástavbu lemujúcu námestie k historickej, a výškovej dominante sídla – evanjelickému kostolu v južnej časti námestia.

Zástavbu v obci vytvárajú pôvodné roľnícke domy, stavané na úzkych dlhých parcelách v rade za sebou, samostatne stojace alebo spojené štítmí. Roľnícke domy sú postavené na obdĺžnikovom pôdoryse s orientáciou hrebeňa kolmo na námestie, ojedinele rovnobežne s hlavnou komunikáciou.

Dlhé dvory sú zväčša prechodné, hospodárske stavby (stodoly a senníky) sú umiestnené v zadných častiach dvorov, častokrát s hrebeňom orientovaným kolmo ku domu, a uzatvárajú tak dvorovú časť.

Strechy boli pôvodne pokryté slamenými šúbami. Prevládajúcou krytinou je dnes keramická bobrovka a plechová falcovaná v pásach. Ako je zrejmé z historickej leteckej fotografie, slamené strechy boli dochované aj po roku 1924. Často používanou krytinou boli aj azbestovo-cementové šablony použité na kostole, bryndziarni a na mnohých iných objektoch, ktoré boli kladené do vzoru. Na objektoch prevláda tradičný tvar striech, typický pre ľudovú architektúru – valbové strechy, ojedinele

sedlové, ukončené murovaným štítom. Štíty perforované symetricky osadenými vetracími otvormi sú mnohokrát zdobené ornamentálnou výzdobou a doplnené o kartušu s datovaním. Pre hrebeň strechy je charakteristická jeho orientácia kolmo na prislúchajúcu komunikáciu, pričom výška hrebeňa je jednotná po celej dĺžke objektu. Hospodárske stavby, nachádzajúce sa hlbšie vo dvorovej časti, majú sedlovú strechu s dreveným štítom a hrebeň orientovaný kolmo na os dvora. Výnimku v tvare striech tvorí výšková dominanta, stavba evanjelického kostola a solitérna zástavba (obchod, obecný úrad, škola a pod.)

Trojpriestorová obytná dispozícia bola zväčša doplnená hospodárskou časťou (maštal') a stodolou – senníkom, ktorá je hrebeňom orientovaná kolmo na os domu a uzatvára a oddeľuje tak dvorovú časť záhrady. Niektoré objekty pozostávajú z viacerých bytových jednotiek, ktoré sa postupne pristavovali smerom do hĺbky pôvodnej parcely. Objekty sú často čiastočne podpivničené, ak to umožňoval svahovitý terén, v ktorom boli osadené. Dispozície objektov boli podriadené svojmu účelu. Objekty zväčša kolmo orientované na miestnu komunikáciu majú obdĺžnikový pôdorys a gánok na dvorovej, a niekedy aj uličnej fasáde. Hlavná uličná fasáda je osadená

dvojicou okenných otvorov a vstupom na gánok. Významnejšie domy mali dve obytné podlažia a strechu v časti gangu podopretú murovanými stĺpmi kruhového alebo štvorcového prierezu, prevláda však podoprenie na drevených stĺpoch. Dvorová fasáda je účelovo členená podľa počtu obytných jednotiek a samotnej funkcie priestoru interiéru.

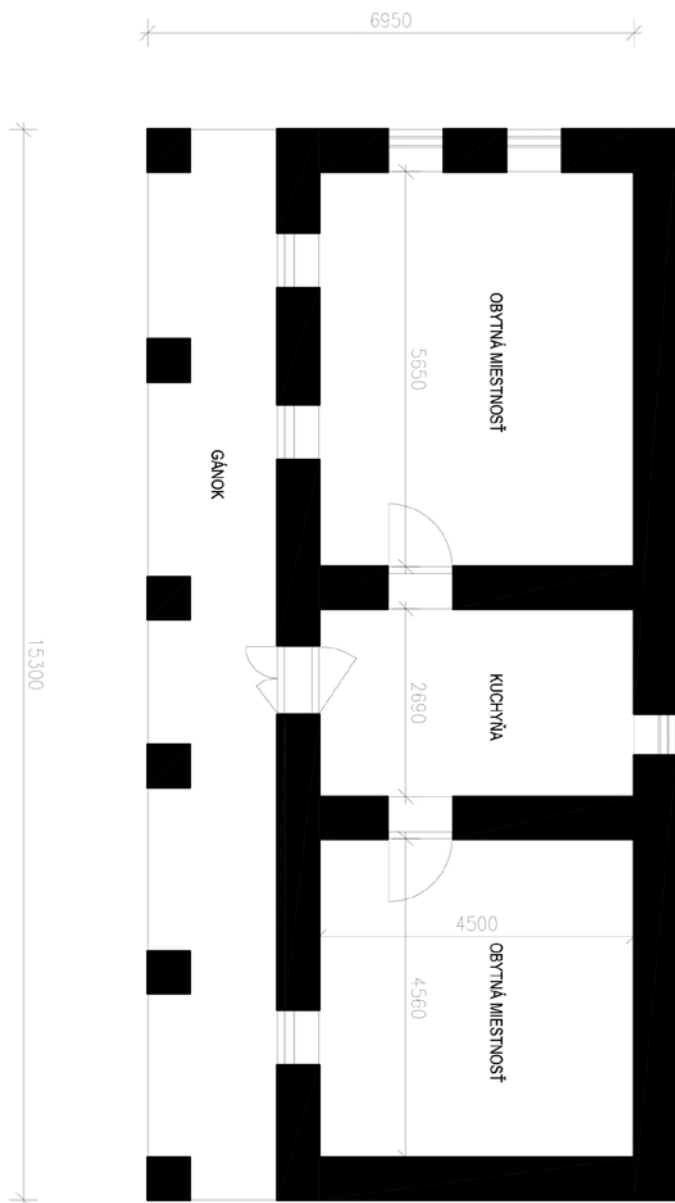
Objekty sú murované z kameňa, omietnuté hladkou vápennou omietkou, zriedka zdobenou štukovou výzdobou na uličnej fasáde. Okná sú drevené, dvojité s dreveným futrom z exteriéru, zdobené drevenou rezbou. Konštrukcia dverí je tiež drevená, dvere sú plné dvojkridlové, dvojité s dreveným futrom.

### **Dom, súpisné číslo 68**

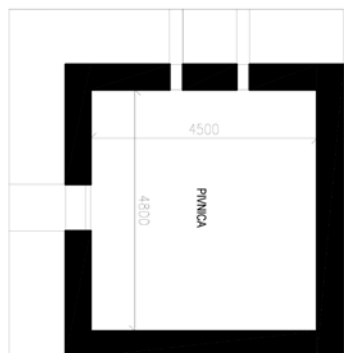
Objekt trojpriestorovej dispozície so stĺpovým podstreším na dvorovej fasáde, stĺpy murované z kameňa, nosné konštrukcie domu murované z kameňa. Uličná fasáda je zdobená nadokennými rímsami a bosážou, murovaný štít pravdepodobne bohato zdobený so zaniknutou kartušou s vročením. Strecha je sedlová, pokrytá nesúrodou keramickou kusovou krytinou, okná sú drevené dvojité s dreveným futrom, vstupné dvere sú drevené, z exteriéru dvojkridlové, z interiéru jednokridlové.



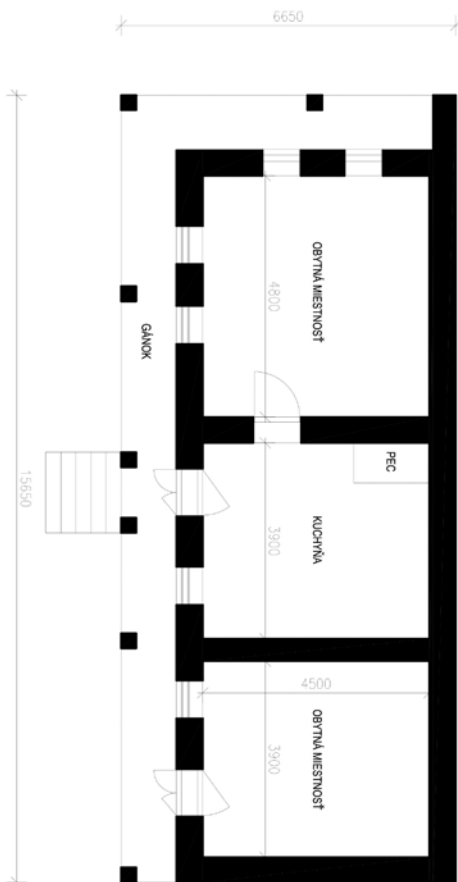
Ábelová č. 68



Ábelová č. 68, bez mierky



Ábelová č. 86, bez mierky  
Hore: suterén  
Vpravo: prvé nadzemné podlažie



### Dom, súpisné číslo 86

Čiastočne podpivničený objekt trojpriestorovej dispozície so stĺpovým podstreším na hlavnej a dvorovej fasáde, stĺpy murované z plných pálených tehál, nosné konštrukcie domu murované z kameňa. Strecha je valbová, pokrytá azbestovo-cementovými šablónami, okná sú drevené dvojité s dreveným futrom, vstupné dvere sú drevené, z exteriéru dvojkridlové, z interiéru jednokridlové.

### Dom, súpisné číslo 98

Objekt pozostávajúci z dvoch bytových jednotiek, dispozícia bytovej jednotky je

dvojpriestorová, pozostávajúca z kuchyne a obytnej miestnosti. Na bytové jednotky (do hĺbky parcely) nadväzuje hospodárska časť s maštalou. Nosné konštrukcie domu murované z kameňa, stĺpové podstrešie s nárožným murovaným stĺpom a ostatnými drevenými stĺpmi je na dvorovej fasáde v časti prvej bytovej jednotky od ulice. Strecha je valbová, pokrytá profilovaným plechom, okná sú drevené dvojité s dreveným futrom, vstupné dvere sú drevené, z exteriéru dvojkridlové, z interiéru jednokridlové.

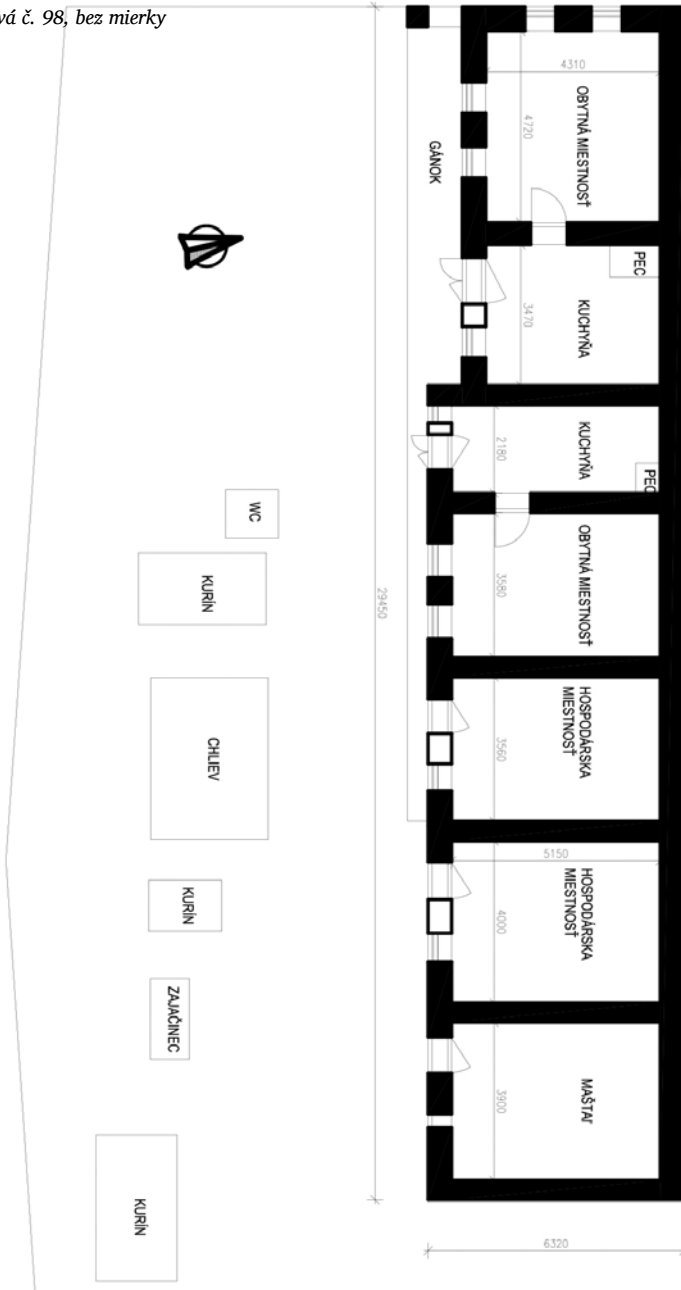


Ábelová č. 86



Ábelová č. 98

Ábelová č. 98, bez mierky



### Dom, súpisné číslo 112

Dvojpodlažný objekt pozostávajúci na druhom nadzemnom podlaží z dvoch bytových jednotiek, dispozícia bytovej jednotky je trojpriestorová, druhá smerom do hĺbky parcely dvojpriestorová. Na bytovej jednotky nadväzuje maštal. Čiastočne zapustené prvé nadzemné podlažie je trojpriestorové s kuchyňou a pivnicami. Nosné konštrukcie domu murované z kameňa, stĺpové podstrešie na hlavnej a dvorovej fasáde, stĺpy murované z plných pálených tehál v časti prvého nadzemného podlažia štvorcového, resp. na druhom nadzemnom podlaží kruhového prierezu. Strecha je valbová, pokrytá azbestovo-cementovými šablónami, okná sú drevené dvojité s dreveným futrom, vstupné dvere sú drevené, z exteriéru dvojkridlové, z interiéru jednokridlové.

### Dom, súpisné číslo 33

Jednospodlažný, čiastočne podpivničný objekt adaptovaný prístavbou v dvorovej časti pre účely poľnohospodárskej výroby. Pôvodný objekt ojedinele orientovaný hrebeňom strechy paralelne s blízkou komunikáciou bol pravdepodobne dispozičný 3-trakt s chodbou na dvorovej fasáde, pôvodne so stĺpovým podstreším bez okených výplní. Nosné konštrukcie objektu murované z kameňa, hlavná uličná fasáda je 6-osová so stredovým rizalitom, zdobená v nadokennej časti ornamentálnou štukou. Strecha je valbová, zo severovýchodnej strany s murovaným štítom, pokrytá kusovou keramickou krytinou, pôvodná krytina bola z azbestovo-cementových šablón. Prístavbou v dvorovej časti doplnili skladové priestory a sociálne zariadenie. Okenné a dverné výplne sú drevené nepôvodné.



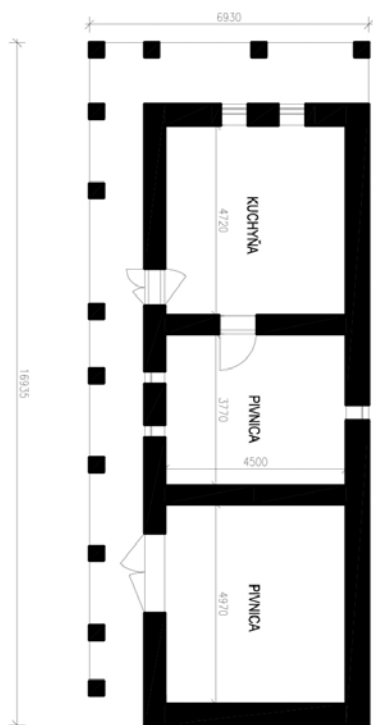
Ábelová č. 112, pohľad z dvora



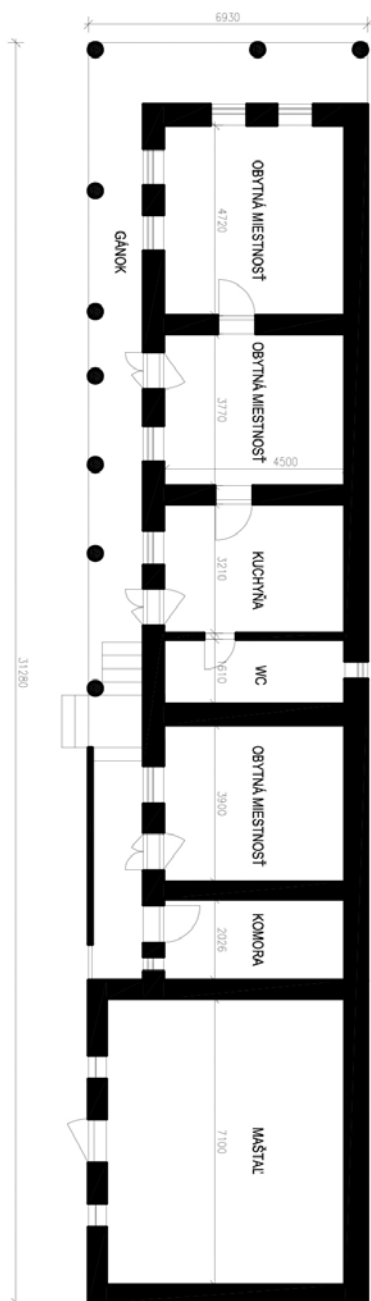
Ábelová č. 112, priečelie



Ábelová č. 33



Ábelová č. 112, bez mierky  
 Hore: čiastočne zapustené prvé  
 nadzemné podlažie  
 Vpravo: druhé nadzemné podlažie



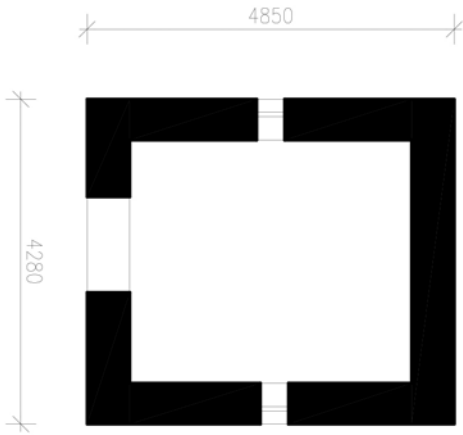




Ábelová č. 33, bez mierky

Hore: suterén

Vpravo: prvé nazdenné podlažie



Ábelová – márnica, bez mierky

### Márnica

Objekt obdĺžnikového pôdorysu, murovaný z kameňa a z tehál (pravdepodobne vysprávky) so sedlovou strechou s nesúrodou kusovou keramickou krytinou, s murovanými štítmi, dvere drevené plné, na fasáde aplikovaný nevhodný cementový špic.

### Zdroje:

Vlastivedný slovník obcí na Slovensku 1. časť  
Súpis pamiatok na Slovensku 1. časť

*Príspevok vznikol vďaka podpore Banskobystrického samosprávneho kraja.*



S FINANČNOU PODPOROU  
BANSKOBYSTRICKÉHO  
SAMOSPRAVNEHO KRAJA



Ábelová – márnica

### Adresa autora:

Ing. Ladislav Huňavý  
hunavy.ladislav@gmail.com

Krajský pamiatkový úrad Banská Bystrica  
pracovisko Lučenec  
Námestie republiky č. 26  
984 01 Lučenec