

Jana Čerepová
TEXTILNÉ VARIÁCIE V ÁBELOVEJ

Ábelová, dedinka ukrytá v lone prírody severného Novohradu. Malebná, voľakedy plná pulzujúceho života. O ľudovom odevu a výšivkách z Ábelovej sa hovorí, vraj, akoby ho anjeli šili. Bohatá je i dnes, no už len na spomienky a akési fragmenty minulého života.

Takmer v každej obci Slovenska boli kroje a výšivky v minulosti prejavom výtvarného úsilia dievčat, žien, ale i mužov. V ľudovom odevu nachádzame bohatosť ornamentálnych motívov, prvkov a techník. Doma vyrobené tkaniny slúžili nielen na zhotovenie odevu, ale i na vyhotovenie rôznych hospodárskych a domácich textílií. Zabezpečiť si vhodné oblečenie patrilo k základným životným potrebám, pričom výroba tkanín zabezpečovala aj obživu a v neposlednom rade uspokojovala estetické a kultúrne potreby. Z tejto náročnej a zdĺhavej práce vznikla rozmanitosť techník, motívov a kompozičných princípov.

Pracovný proces začínajúci strihaním vlny či zasiatím konope alebo ľanu bol zložitý a predstavoval celý rad úkonov, kým vzniklo živočíšne alebo rastlinné vlákno na spracovanie. Vlnu poskytovali druhy oviec známe ako *cigaja*. V Ábelovej a Nedelišti sa chovali tri druhy: čisto biele – *lajky*, ovce s čiernou vlnou – *majky* a čierne ovce s bielou škvrnou – *lysé*. Na výrobu rastlinného vlákna sa pestovalo konope a ľan. V druhej polovici 19. storočia sa začalo používať aj miešané plátno s kombináciou bavlnených nití s ľanovými alebo konopnými nitami. Tkalo sa aj čisto bavlnené plátno, tzv. pamukové. Ľanové tkaniny sú zväčša biele a ľahké, hladké a lesklé, kým konopné tkaniny bývajú smotanovo žltkasté, ťažké

a drsné. Tenké nite z dlhých vlákien sa priadli, hrubé nite z krátkého alebo hrčkového materiálu sa drugali, pričom začiatok obidvoch nití sa musel šúľať. Tkaniny zhotovené na krosnách podliehali výrobnému procesu, menila sa hustota, povrch alebo aj farba. V Ábelovej napríklad pripravovali osnovu z dvoch nití na tkanie plátna, a tri nite na tkanie súkna. Základnou požiadavkou pri domácej výrobe plátna bolo, aby jeho šírka stačila napr. na stan mužskej košele.

Ľanové plátno sa bielilo na jar na tráve na záhumní, na lúkach, na vŕškoch pri obydliach. Bielilo sa každý deň z líca a iba v piatok z opaku. Okrem ľanových a konopných nití sa na tkanie používali bavlnené nite, ktoré mali snehobielu farbu a boli mäkké. Tkáčky používali na tkanie aj bavlnené nite rôznej farby, ako boli mulinky, perlovky, bavlnená priadza DMC, haras či pamuk. Nite sa pôvodne farbili v cibulových šupách alebo orechových listoch. V začiatkoch sa tkalo reznou, neskôr červenou, modrou, oranžovou nitou alebo kombinovaním červenej a čiernej. Syntetické nite sa používali od prvej svetovej vojny. Boli obľúbené pre živé farby a pre vysoký lesk. Z obidvoch druhov nití tkali základnú tkaninu, vzorovanú do kociek, stĺpikov, obdĺžnikov rozmanite kombinovaných, ktoré tvorili základ pre pestré motívy. K najstarším vzorovaným tkaninám patrili plachty a zástery s červenými plátnovými alebo ripsovými pásmi. Tkáčky mali snahu, aby tkaniny na bežné nosenie boli jednak účelné a trvanlivé, ale aj aby boli vhodné na slávnostné príležitosti. Na zdobenie tkanín používali rôzne väzby

a vzory. Základná tkanina dávala celej textílii pevnosť. Farebnosť tkaniny závisela od súhry osnovných nití. Vlnené tkaniny mali zväčša prírodnú farbu – bielu alebo hnedú. Jednofarebné tkaniny prírodnej farby slúžili na každodenné použitie v hospodárstve, domácnosti a v obliekaní. Konopné plátno sa od ľanového odlišovalo farbou a textúrou. Malo rôzne farby od kávovej ku žltkastej, a drsnejší povrch. Pamukové plátno bolo biele. Doma pradené ľanové a konopné nite slúžili aj na výrobu tzv. tkaníc, ktoré sa uplatnili v odevе, napr. pri uväzovaní sukni a záster, použili sa aj pri hospodárskych textíliách, napr. na uväzovanie vriec. Čiary, pásy rôznych šírok, kocky rozličných tvarov tvorili základ výzdoby tkanín. Tkáčky si museli vopred premyslieť, ako textíliu vyzdobia. Spočiatku boli motívy jednoduché. Vzory na textíliách boli geometrické a symetrické. Hromadením čiar vznikali pásy, hromadením kociek rady. Zoskupovaním pásov alebo radov sa tvorili pruhy. Takto dokázali vytkať aj zložitejšie tvary v podobe klinčeka, hviezdy, srdca, krokvý, čo dávalo tkanine symetriu a harmóniu. Väzbová technika *brožovanie* umožnila tkať motívy navzájom nezávisle, takže každý motív mohol byť inej farby. Neskôr do kompozícií nastúpili veľké geometrické tvary a naturalistické motívy. Najmä v odevе a bytových

textíliách sa používali rôzne techniky vyšívania ako výšivka krivou ihlou, podľa počítanej nite, hrachovinka, krížiková výšivka, podľa predkreslenia. Paličkovaná čipka je jedna z najnáročnejších textilných techník a pôvodne slúžila na spájanie tkanín. Používala sa v odevе, ale aj v obradových textíliách. Spodné okraje tkaniny ozdobovali viazanými strapcami, ktoré boli navliekané cez obrubu alebo vystrapkané z osnovy. Viazané strapce tak získali obľubu nielen pre úžitkovú funkciu, ale aj pre dekoratívny vzhľad.

Vyhotovené tkaniny boli potrebné pre výrobu hospodárskych textílií, osobných textílií, ale aj bytových textílií. Hospodárske textílie slúžili na úschovu zásob, na prikrývanie vozov, vyrábali sa vrecia na obilniny a múku, plachty, obrusy na batohy, rôzne druhy káps. Vlnené pokrovce sa používali na zakrývanie koní, ale aj ako prikrývka na spanie. Boli zdobené pásmi a pruhmi pozdĺž osnovy alebo útku, alebo obidvoma smermi. Podľa niektorých zistení, na základe výpovedí informátorov, boli akousi reprezentačnou hodnotou majiteľa. Kapsy sa šli z plátna a deti si v nich nosili do školy knihy alebo jedlo, chlapi ich nosili na polia. Obrusy a plachty na prenášanie batohov a košov bývali zdobené, ale plnili aj funkciu ako ochrana proti zlému počasiu.

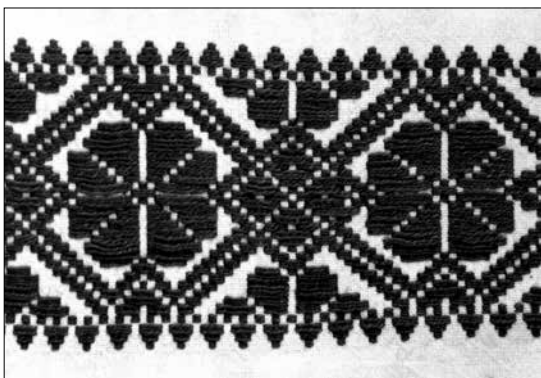
Medzi bytové textílie patria napr. obrusy, posteľné obliečky a prikrývadlá, kútne plachty, uteráky, smrtná plachta. Obrusy sa na vidieku objavili u najmajetnejších obyvateľov v 17. storočí. Ako prejav zbožnosti sa dostali do kostolov a stali sa inšpiráciou pre vznikajúce výšivky v dedinskom prostredí. Prestierali sa na stôl iba počas sviatkov, pri narodení, svadbe a úmrtí. Najstaršie boli zhotovené z konope alebo ľanu. Obrusy zdobili ženy výšivkami krížikom, krivou ihlou alebo pretkávaním. Zvykom bývalo starodávne zachovalé oplecká použiť na vyhotovenie obrusu, ktoré sme nachádzali pri výskume v teréne. Posteľné plachty sa zošivali z dvoch alebo troch pól a ako spojovací



Vreca z konopného plátna s motízom

švík sa používala paličkovaná čipka. Materiálom, z ktorého sa paličkovali čipky, boli ručne pradené konopné a ľanové nite. Nite mávali prirodzenú, surovú alebo bielenú farbu. Bavlnené nite sa používali najmä v bielej, ale aj červenej, modrej, žltej alebo fialovej farbe. Základná farba čipky bola vždy svetlá, aj keď išlo o surovú farbu ľanových a konopných nití. Kútne plachty mali symbolický význam a slúžili na priestorové oddelenie šestonedielky od ostatného priestoru v miestnosti. Zhotovovali sa z hrubšieho plátna, ktoré spájali paličkovanou čipkou, cez ktorú matka mohla vidieť, či sa k dieťaťu alebo k nej niekto blíži. Uteráky slúžili nielen na osobnú hygienu, ale aj na výzdobu interiéru. Ozdobné uteráky boli vyšívané, plnili funkciu nielen dekoratívnu, ale aj obradovú. Posteľné obliečky sa vyrábali z čínovate. Vankúše boli po kraji ozdobené výšivkou, ktorá po zapravení plnila estetickú funkciu. Vyšívané vankúše mali dekoratívnu funkciu, boli bohato zdobené výšivkou krivou ihlou. Ako výplň používali slamu alebo piliny. Okraje boli lemované dutinkami zo stúh, napr. ružovej alebo červenej farby, ako podkladový materiál používali zamat, čierny glot, neskôr kupované plátno.

Odevné textilie tvoria samostatnú časť. Doma vyhotovený textil sa uplatnil v najväčšej miere. Na vznik, vývoj a formu ľudového odevu mali vplyv tieto znaky: druhy zamestnania, biologické vplyvy, spoločenská a triedna príslušnosť, náboženstvo a v neposlednom rade tu boli vplyvy historické a styk s cudzinou. Do polovice 18. storočia bol odev sedliakov jednoduchý a neobsahoval cennejšie materiály. Doma vyhotovené materiály sa časom nahrádzali výrobkami od remeselníkov alebo dovážanými materiálmi. K bohatým prejavom ľudového výtvarného umenia patrili výšivky. Základné techniky sa rozvíjali na miestach, kde bolo potrebné materiál spájať, riasiť alebo obšít. Bohatosť výšivky a jej variabilita v textile je odrazom zručnosti dedinského ľudu. Takmer každá žena vedela tkat



Obrus, detail výšivky



Ozdobný uterák



Dekoratívny vankúš

a vyšívať, muži ovládali techniky pletenia a prejavili aj zručnosť pri vyhotovení odevu.

Mužský odev si vo svojom vyhotovení najdlhšie zachoval domáci textil. Zo starších výskumov sa zachoval opis staršieho typu mužskej košeľe, ktorá mala krátky stan. Zhotovená bola z poloľanového plátna a rázporok stanu bol obšíť (dierkami) mešterkou. Na viazanie sa používali v rukách pletené žinky. Stan košeľe s rukávom spájala mnohopárová čipka – ráčka – vyrobená z konopnej žltej nite a z bielej bavlnenej priadze. Košeľe sa šili z konopného, ľanového, miešaného alebo pamokového plátna. Sviatočné košeľe boli vyšívané krížikovou výšivkou alebo hladkovaním.

Pracovné gate boli z konopného plátna a na spodku boli vystrapkané. Sviatočné sa šili z kvalitnejšieho plátna alebo pamokovice. Ako výzdoba sa uplatnili preberané vzory na krosnách, výšivka krížikom, hrachovinka. V zime nosili súkenné nohavice z doma vyrobeného súkna.

Zásteru (*šatu*) začali muži nosiť v období prvej svetovej vojny. Ušitá bola z pamokového plátna a spodný okraj bol

vystrapkávaný a ozdobený preberanou vzorkou alebo krížikovou výšivkou. Nosili ju prevažne iba do kostola. Zápästky sa v Abelovej nosili zriedka, chlapi ich vyrábali zo starého súkna alebo použili vlasovú kožušinu zo starého kožucha.

Rubáš (*rubáč*) patrí k najpôvodnejším a najdlhšie udržaným častiam odevu. V polovici 19. storočia siahal takmer po členky, postupne ho skracovali spolu so sukňami do polovice lýtok. Bol zhotovený z bieleného alebo nebieleného konopného plátna. Neskôr z plátna miešaného napr. s pamokom. Paličkovaná čipka (*ráčka*) sa vkladala do klinov. Bola konopná nebielená alebo kombinovaná s ľanovou nitou alebo pamokom. Rubáš si upevňovali konopným motúzom ovinutím okolo pásu. Čipky vynikli vtedy, keď ženy nosili sukne upnuté na bokoch.

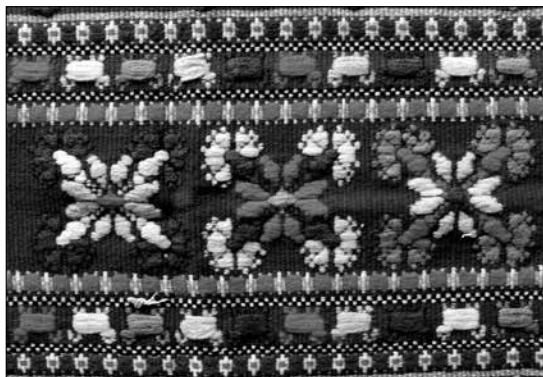
Oplecká boli v minulosti šité iba z domácich textílií, najmä z konopného plátna. Akostnejšie sa vždy použilo na golierik a rukávy. Obliekalo sa na rubáš a zakrývalo hornú polovicu tela až po pás, a ruky po lakte. Rukávy boli široké, každý sa zhotovil

z dvoch pôl plátna. Neskôr boli rukávy z ľanového alebo pamokového plátna. Novšie oplecká po prvej svetovej vojne už boli z kupovaného materiálu, napríklad z tenkého bavlneného plátna, nevesty siahali po šifóne, tyle, madeire. Staršie oplecká si uväzovali pletenými žinkami a neskôr cigánskymi tkanicami rôznej farby tak, aby ladili k výzdobe oplecka. Oplecká sa zdobili paličkovanou čipkou bielej alebo bielo-režnej či bielo-šedej farby. Obšité boli bielou hrachovinkou. Paličkovaná čipka sa umiestňovala vodorovne alebo zvisle. Staršie ženy alebo mladé ženy v čase smútku alebo v pôstnom období mali na opleckách ráčku s modrou alebo čiernou priadzou. Vyšívané oplecká nosili mladé i staré ženy. Techník na vyšívanie používali viaceru. Vyšivali krížikom, hrachovinkou, krivou ihlou, hladkovaním, mešterkou, krivinkou, zadným stehom. Tkáčky tkali pretkávané oplecká na motúzy – flotáž s hrubým pamokom. Pretkávané boli červenou farbou, ktorú kombinovali s čiernou, oranžovou, modrou, fialovou alebo žltou priadzou. Na smútok bola prietka preberaná konopnou niťou, kombinovanou so šedým ľanom, čiernym alebo modrým pamokom. Hranavé oplecká boli zhotovené z pamokovej hrudkavej činoväte a nosili sa na jar alebo na jeseň. Preberané boli pestrou vlnou – šáfolom, zatkávané ripsom, bielym alebo červeným nesúkaným pamokom. Boli cenné a nosili ich iba dievčatá alebo mladé ženy. Prali sa málo, a to iba v studenej vode. Vyšívané oplecká prešli taktiež svojím vývojom od geometrických tvarov po rastlinné motívy. Vyšivali rôzne kvety, napríklad konvalinky, ruže, tulipány, granátové jabĺčka, klinčeky. Z geometrických tvarov napríklad hviezdice, srdiečka, špirály, osmičky. Posledné obdobie, keď sa ešte oplecká vyšivali najmä krivou ihlou, nazývali – *na tri ruže*. Kompozícia rozloženia motívu bola po celej jednej šírke plátna.

Z plátna sa v minulosti zhotovovali vrchné sukne (*gecele*), ktoré boli dlhé. Pôvodné mali všité medzi polami tri mriežky,



Široké gaty, detail spodného okraja



Hranavé oplecko, detail



Hranavé oplecko, detail

pričom stredná bola iného vzoru. Podšíte boli červenou súkennou podšívku, tzv. blach, ktorú bolo po upnutí sukne vidieť. Časom ich nahradili gecele z modrotlačé s malým vzorom. Staršie ženy nosili sukne z modrotlačé bez vzoru, alebo s bielym vzorom. V bežné dni nosili sukne z domáceho plátna, ktoré boli farbené a ozdobovali ich iba farebnou krepinkou. Spodné sukne šili z konopného tenkého plátna, alebo prešili staré plátené gecele.

Vrchné sukne (*mondole*), najmä sviatočné po roku 1900, boli z kvalitných textílií, ako napr. červený kašmír s kvietkami, delín, barchet. Zdobené boli kupovanými bortňami, flitrami, stuhami. Staršie ženy nosili pracovné mondole z glotu alebo z čierneho brokátu. Pracovná zástera (*šata*) bola ušitá z jednej poly, spodok mala ozdobený strapkaním a dierkami, niekedy aj vytkali úzky pásik – prútik. Najviac používali pracovnú zásteru ušitú z dvoch širok plátna. Dievky a mladé ženy nosili do tanca alebo v nedeľu do mesta bielu šatu, ktorá bola nad spodným okrajom preberaná konopnou niťou alebo červeným pamokom, neskôr pretkávaná flotážou, ripsom a farebným vlneným preberaním (tzv. tkané na hranu). Spodok zdobili viazané strapce, ktoré siahali po krajby mondoly.

Pás (*krajec*) bol doplnkom v odevu, ktorý chránil driek. V starších dobách bol úzky,



Kosička, detail viazaných strapcov

vyhotovený z továrenského súkna a nosil sa tak, že ho dvakrát omotali okolo pása. Novšie krajce boli široké a vzadu sa zapínali háčikmi. Ako materiál sa uplatnil napr. kupovaný glot, kašmír, molino. Dozdobovali ich krepinkami, bortňami, stuhami i perličkami, ale aj výšivkami. Podšívajú ho hrubším plátnom a svojou výzdobu ladil k živôtitku (ľajbíku).

Ľajbík zhotovovali dedinské krajčírky. Mladšie ženy nosili do kostola farebné ľajbíky z kvietkovaného atlasu, kašmíru a brokátu. Staršie ženy nosili tmavšie alebo iba čierne, a vo sviatok jemne ozdobené. Staršie typy boli zdobené po okraji stužkou a krepinkami. Novšie boli zdobené stužkami ukladanými do dutiniek, perličkami z fúkaného skla, kupovanými korálikmi, bullionom, skladanými krivinkami. Ako podšívku používali doma vyhotovené konopné plátno. Podľa vyhotovenia ich nazývali – *perlavý, vyšitý na ráme, polružavý, na striešku*. Tmavšie alebo čierne ľajbíky zdobili bohato výšivkou krivou ihlou alebo výšivkou plným stehom. Obnosené potom nosili na bežný deň alebo do práce, pričom nášivky sa odparali.

K ženskému odevu patrila kosička zakrývajúca holú šiju. Kosičky nosili biele, červené a čierne. Červené boli z jednofarebných alebo kvietkovaných kartúnov a nosili ich mladé dievčatá. Biele boli zo šifónu a nosili ich staršie ženy do práce ale aj na sviatky. Starší typ bielej kosičky bol v spodnej časti ozdobený viazanými strapcami. Neskoršie spodnú časť zdobili výšivkou a kraje dozdobili kupovanou madeirou. Čierne kosičky boli zhotovené z čierneho plátna. Na bežný deň boli bez výzdoby a na sviatky mali v spodnej časti a na pleci našitú úzku kupovanú čipku, alebo prišili volánik z takého istého materiálu ako bola zhotovená.

Plachtička bola zhotovená z dvoch širok pamokového plátna a ako spojovací materiál všívali kupovanú červenú tkanicu. Nosili ju v zime ale aj v lete, aby sa ochránili pred dažďom.

Konopné a ľanové plátno používali na podšívku pri vyhotovení sviatočného čepca. I tu našla svoje uplatnenie paličkovaná čipka. Prišívala sa o okraj predničky, pričom z kraja sa prevliekla konopná niť, ktorá sa po uviazaní čepca utiahla tak, aby čipka lepšie priliehala k hlave. Čepce boli bohato zdobené našívanými stuhami, bulionom a v posledných rokoch vývoja boli celé pokryté perličkami z fúkaného skla.

Dôležitou súčasťou prikrývania hlavy boli šatky (*uteráče*). Pôvodne boli obdĺžnikového tvaru dlhé 2 m a ušité boli z kupovaného plátna. Nosili ich nielen do kostola, ale napríklad aj pri hrabaní sena. Neskôr sa začali nosiť biele šatky, ktoré boli ušité do štvorca a zdobené vyšívaným ornamentom, pričom okraj výšivky bol obháčkovaný bielym pamokom alebo kupovanou madeírou. V pracovné dni nosili kupované malé šatky – ručníky. Sviatočné ručníky boli delňové alebo kašmírové s drobnými kvietkami.

Ovčia vlna slúžila na zhotovenie pletených kopytiac (kapcátov), ktoré vyrábali muži z bielej i čiernej ovčej vlny, ktorú drugali. Kapcáte boli vysoké až po kolena a boli obšité bielym doma vyhotoveným súknom. Pletené kapcáte postupne nahradili kapcáte šité z domáceho súkna.

V zime nosili muži i ženy krátke kožuščky bez rukávov. Šili sa z ovčích koží bielej alebo hnedej farby. Na bielych kožuštekoch vynikala aplikácia z irchy. Zdobené boli farebnými koženými aplikáciami alebo výšivkou. Dlhé kožuchy boli vybijané i vyšívané a siahali po pás. Vyzdobené boli koženými aplikáciami v tvare kvetov. Ženské kožuchy siahali po bedrá. Mladšie ženy mali kožuchy bohato zdobené irchovou aplikáciou červenej a zelenej farby, vybijané boli ringľami. Takmer celý chrbát a rukávy pokrývali ornamente kvetov. Kabanice boli ušité z hrubšieho domáceho súkna a patrili do výbavy každého muža. Okraje kabaníc v zapínaní a spodný okraj boli olemované pásikom súkna s pevným okrajom. Šnurovanie sa skladalo z dvojfarebných úzkych šnúr urobených



Plachtička, detail výšivky

z kombinácií červenej a zelenej alebo červenej a bielej vlny. Širice sa šili z domáceho súkna prírodnej bielej farby alebo z kupovaného továrenského súkna, siahali do polovice lýtka. Bundy sa šili až z dvanástich ovčích alebo kozích koží bielej alebo hnedej farby. Švčky prekryvali pásy bielej irchy. Golier (*grzno*) bol urobený z celej čiernej barančiny. Nezdobené bundy nosili pastieri a povozníci.

V Ábelovej sa odev prestal nosiť už v päťdesiatych rokoch minulého storočia. Ženy však neprestali vyšívať. Dôkazom sú rôzne obrúsky či prikrývky, ktoré vyšívali pre vlastnú potrebu alebo ich venovali k rôznym príležitostiam. Stávali si i predmetom zárobku. Tradíciou bolo napríklad stretávanie sa v Timravínom dome, keď ženy spolu sedávali na dvore a vyšívali. Na vyšívanie sa používala krivá ihla, čo je vlastne zahnutý háčik, a drevený rám. Z plátna sa ušili tunely, na ktoré sa plátno prišilo, a nafahovaním rámu sa látka napla. Ako vzory sa často objavovali výšivky z ľudového odevu alebo z časopisov. Vzor sa na látku prekresľoval cez papier. Ak sa im páčil nejaký vzor, ktorý videli, často oslovili šikovnejších, ktorí mali talent vzory predkresliť. Jedným z nich bol pán Bánik, ktorý vzory nielen predkresľoval ženám, ale aj vymýšľal rôzne nové kompozície. Jeho žena,



Modrý čepiec, detail paličkovanej čipky

Anna Bániková, bola v obci známa pre svoj talent vyšívania technikou plným stehom.

Nie každá žena vedela vyhotoviť čepiec. V obci boli známe ženy (šovkyne), ktoré tieto klenoty vyrábali. Z mien môžeme spomenúť Annu Hanusovú, rodenú Turčanovú (prímením Čiernoje), Zuzanu Kompanovú (prímením Kompanka), Zuzanu Krpčiarovú (prímením Mojžiška). Podľa doterajších zistení na základe výskumov každá žena, či už bola šovkyňa, alebo len doma vyšivala a tkala, nemala žiadne textilné vzdelanie. Ich zručnosť bola prejavom talentu, ktoré mali po generácii v sebe. Mária Kyseľová (prímením Volovjaroje) je ešte jednou zo žijúcich žien, ktoré boli v obci známe pre svoj talent, ktorý sa zachoval v podobe výšiviek na ľudovom odevu a textile. Už ako malé dievča sedávala so staršími ženami a učila sa technike vyšívania a tkania na krosnách. Spomína si: „Vyšívanie som videla u starkej i mamičky. Keby ony nie, nebolo by. Ja som chcela vyšívať a mamička mi potom musela dať, keď som pýtala. Som prvo v prstých a potom na ráme. To som mala málo rokov. Keď som skončila školu, až potom som začala, nemali sme peniaze. Pozdejšie som si zarobila i ja a som sa nikoho nespytovala, či môžem, a šla si nakúpiť. A potom som mala a urobila som si. Ja som bola taká 14-ročná, keby som si nebola našporila, nebola by som mala.“

Ďalšie textilie, ktoré sa v obci vyskytovali, boli nástenky – kuchárky. Tvorili charakteristickú súčasť zariadenia mestských a dedinských domácností v medzivojnovom i povojnovom období. Od polovice 20. storočia sa používali naďalej, aj keď sa už kupovali papierové nástenky alebo nástenky s hotovým textilne potlačeným vzorom. Zhotovovali ich dievčatá a ženy so zámerom zveľadenia a zútulnenia domácnosti. Nástenky z povojnového obdobia vyobrazujú spleť eklekticky ladených obrazových námetov, textov pochádzajúcich z ikonografických i textových predlôh, a to od renesančných, barokových, secesných vyobrazení až po snahu kopírovať olejotlač, ilustrácie, pohľadnice. V nápisocho sa objavujú začiatkové slová textu operných árií, klasickej poézie, modlitieb, ľudových piesní až po útržky zlatých výrokov, šlágrov, odrhovačiek, pamätníkových veršovačiek. Vyšité obrazy a texty sú často emotívne podfarbené, badať snahu o cituplnosť, ľúbivosť, idylickosť, ale aj etický postoj. Textilné nástenky a prikrývky sa objavili už v stredoveku. Prítomné boli aj v baroku v podobe sakrálnych textílií, najmä anti-pendia (ozdobný záves vpredu na oltári). V ľudovej tradícii nápis ako dekoratívny a identifikačný element udával meno majiteľa, tvorcu a zároveň bol súčasťou ornamentálnej kompozície. Na Slovensku sú toho dôkazom rezbárske i textilné práce už z 18. storočia, z textílií sú to najmä kútne plachty. Za vznikom textilných nápiso-vých násteniek stojí záujem šľachty o textilné ručné práce a povznesenie vyšivky z mechanickej na umeleckú prácu. Začiatkom 20. storočia sa propagovali nástenky v módnych časopisoch pre ženy, v príručkách ručných prác a dostávali sa aj do školského vyučovania. Koncom 19. storočia sa v Nemecku vyvinula zvláštna profesia kresličov vzorov, ktorí reprodukovali predlohy vyšívaných textílií a gobelínov. Takto sa dostávali vzory do obchodov, pre ktoré pracovali, a odtiaľ sa rozšírili. Nástenky sa vyšívali na továrenskou plátnu



Nástenka

obdĺžnikového tvaru s rozmerom 80 x 50 cm, vyšivali sa stonkovým stehom, plochým stehom, krivou ihlou a krížikovým stehom. Najčastejšie sa vyšivalo jednofarebne, prevládala červená, čierna, modrá výšivka. Zriedkavejšie sa výšivka farebne kombinovala. Móda nápisových textílií súvisela s moderným spôsobom bývania najmä v mestách a neskoršie presiahla i do dedín, pravdepodobne až po prvej svetovej vojne. Na vývoj vyšívaných násteniek na našom území nevlývala produkcia z Nemecka, ale v rôznej modifikovanej podobe sa šíri-la cez Čechy, Moravu a Maďarsko, napr. prostredníctvom jarmočníkov a podomových obchodníkov, ktorí predávali predlohy. Objavujú sa tak aj meštianske vzory, ale zároveň dochádza k špecifickému poloľudovému vyjadreniu, kde prevládajú

motívy krojovaných postáv, uplatňuje sa ornamentika a pribúdajú texty ľudových piesní, príslovia, modlitby. Na dedinách sa nástenky umiestňovali predovšetkým v kuchyniach. Zavesené boli nad šporákom, stolom alebo vodovou lavicou. Prakticky mali ochraňovať stenu pred znečistením, ale zároveň boli prejavom dekoratívneho zdobenia miestnosti. Nástenky s nápismi na našom území zvyrazňovali viac príslovia, napr. *čistota pol života*, alebo sa vyjadrovala manželská láska, šikovnosť gazdinej. Veľký počet násteniek zdôrazňuje aj kult domova, kde je motívom napr. žena pri varení alebo pečení, čo naznačuje, akoby žena bola prepojením šťastia a pokojného domova. Ďalším prvkom vyobrazenia bolo utužovanie rodiny, kde prevládali motívy modlitby za ochranu rodiny, modlitby za

ochranu lásky. Pre vidiecke prostredie boli viac charakteristické nástenky s vidieckymi scenériami a pastorálne motívy ľudových piesní. Najfrekvencovanejším motívom bolo zobrazenie Ježiša Krista, vyobrazenie Anjela strážneho, kde text obsahoval krátke modlitby. Nástenky sakrálneho charakteru mali nápisy s požehnaním, ktoré prinášali pranie šťastia, pokoja pre dom. Zväčša boli zasadené do symetricky usporiadanej kompozície, olemované kvetinovým rámcem, lemované hlavami anjelov a nápisom vyšitým na stuhe. Nástenky niesli aj motívy vojnového obdobia, keď sa zobrazoval motív kľáčiacej ženy pod krížom.

Ženský i mužský odev sa postupným vývojom začal zhotovovať z modernejších materiálov. Do výzdoby najmä sviatočného odevu pribudli rôzne nášivky, perličky na výzdobu nielen čepcov a ľajbíkov. Textílie, či už prírodného alebo živočíšneho charakteru, slúžili nielen ako nevyhnutnosť, ale postupom času najmä odev a bytový textil nadobudol rozmery, o ktorých dnes už hovoríme ako umeleckých dielach. V ľudovom odevu a v bytových textíliách nachádzame bohatosť ornamentálnych motívov, prvkov a techník. Záujem o zachovávanie a prezentovanie výšiviek i tradičného ľudového odevu vzrástol v 19. storočí prostredníctvom muzeálnych inštitúcií a spolkov, ktoré vyniesli na svetlo tieto, dnes už právom takto nazývané, umelecké diela. Napríklad spolok slovenských žien Živena usporiadal 3. augusta 1887 prvú výstavu slovenských výšiviek v Turčianskom Sv. Martine, ktorá mala neskôr úspech i v zahraničí. Práve Živena mala v minulosti snahu o dôsledné zachovanie a udržanie čistoty a neporušenosti ľudových krojov a výšiviek. Svojou osvetovou činnosťou kládla

dôraz, aby nové vyhotovené odevy i výšivky mali pôvodný charakter, a tak sa uchoval pre ďalšie generácie.

Použitá literatúra:

- GÉCIOVÁ, V.: *Paličkovaná čipka*. Bratislava: ÚLUV, 1996, 35 s. ISBN 80-88852-01-3.
- ŠKODOVÁ, M. – ŽLNKOVÁ, I.: *Novohradská paličkovaná čipka*. Bratislava. Novohradské múzeum a galéria, 2019. 40 s. ISBN 978-80-89525-17-1.
- ZAJONC, J.: *Tkanice*. Bratislava. ÚLUV, 2013, 53 s. ISBN 978-80-89639-03-8.
- TAUBEROVÁ, M.: *Koutní plachty Slovenska*. 1. vyd., Praha : Národní muzeum, 2017, 142 s. ISBN 978-80-7036-536-6.
- ČEREPOVÁ, J. – ŠKODOVÁ, M.: *Akoby ho anjeli šili*. 1. vyd., Obec Ábelová a Miloš Hric, 2018, 103 s. ISBN 978-80-972112-6-4.
- CHLUPOVÁ, A. et al.: *Slovenská ľudová výšivka*. Bratislava : ÚLUV, 2011, 619 s., ISBN 978-80-88852-88-9.
- DANGLOVÁ, O.: *Obraz a text na textilných nástenkách*. In: *Český lid*, 80, 1/1993, s. 85 – 92.
- MARKOVÁ, E.: *Slovenské ľudové tkaniny*. Bratislava : Veda, 1976, 466 s. 71-028-76.
- KOVAČEVIČOVÁ, S.: *Lidové výtvarné umění Slovensko*. 1. vyd., Praha : Státní pedagogické nakladatelství, n. p., 1974, 216 s. 14-445-74.
- MINTÁLOVÁ, Z.: *Čaro prikrýteho stola*. Dostupné na internete: <http://www.uluv.sk/sk/web/casopis-rud/archiv/rok-2002/rud022002/zora-mintalova-caro-prikrityeho-stola/>

Príspevok vznikol vďaka podpore Banskobystrického samosprávneho kraja.



S FINANČNOU PODPOROU
BANSKOBYSŤRICKÉHO
SAMOSPRÁVNEHO KRAJA

Adresa autorky:

Bc. Jana Čerepová
janka.cerepova@gmail.com